

DE LED-Strahler mit Bewegungsmelder

theLeda S8-100 WH	1020800
theLeda S8-100 BK	1020801
theLeda S17-100 WH	1020802
theLeda S17-100 BK	1020803



1. Grundlegende Sicherheitshinweise



Montage und Installation ausschließlich durch eine Elektrofachkraft, einer Person mit geeigneter fachlicher Ausbildung, mit Kenntnissen und Erfahrung, so dass sie Gefahren erkennen und vermeiden kann, die von der Elektrizität ausgehen können.



Vor der Montage/Demontage Netzspannung freischalten und Freischaltung sicherstellen.



Vor Inbetriebnahme und Gebrauch des Produktes Betriebsanleitung lesen und beachten.



Nur zur Installation außerhalb des Handbereichs vorgesehen.

- ① Der LED-Strahler mit Bewegungsmelder (PIR) entspricht EN 60598-1 und EN 60669-2-1 bei bestimmungsgemäßer Montage.
- ① Optional mit Eckwinkel (9070969/9070987) und Abstandsrahmen (9070971/9070988).

2. Bestimmungsgemäße Verwendung

- LED-Strahler dient zur Beleuchtung, abhängig von Anwesenheit und Helligkeit
- Gerät ist für die Wandmontage im Innen- und Außenbereich bestimmt
- Für Eingänge, Garagen, Gärten, Korridore, Parks etc.

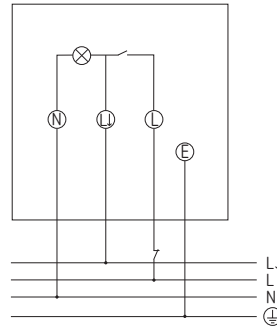
- ① Leuchtmittel ist nicht austauschbar.
Bei Defekt gesamte Leuchte ersetzen!

3. Anschluss



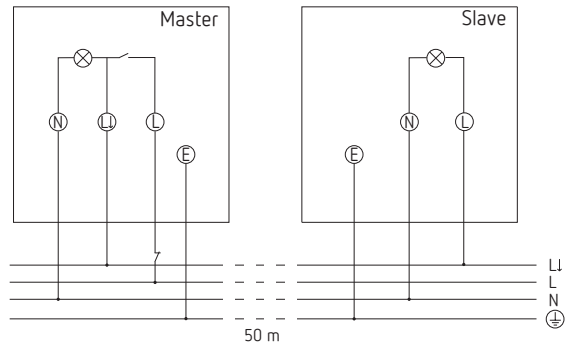
Gerät mit einem vorgeschalteten Leitungsschutzschalter Typ B oder C (EN 60898-1) von max. 10 A absichern.

Standardanschluss

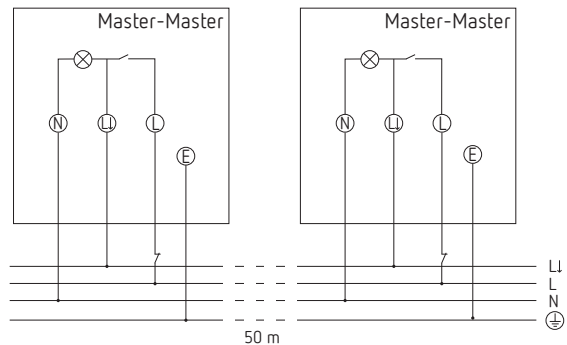


Anschluss Master/Slave

① Max. 8 Geräte als Master-Slave schaltbar!



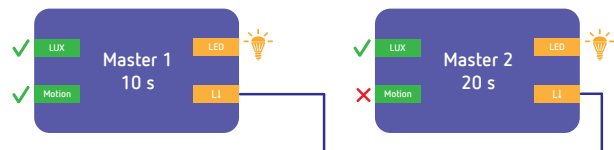
Anschluss Master/Master



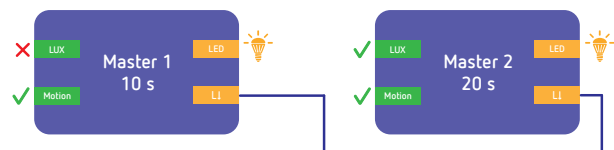
Nachlaufzeit bei der Master-Master-Schaltung

Wenn die Geräte über den Anschluss L ↓ eingeschaltet sind, gilt die Nachlaufzeit des getriggerten Geräts für alle angeschlossenen Geräte.

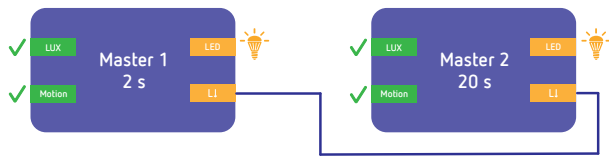
Nachlaufzeit von 10 s bei Master 1



Nachlaufzeit von 20 s bei Master 2



Wenn mehrere Geräte gleichzeitig die Bedingungen für Bewegung und Helligkeit erfüllen, bleiben alle Master eingeschaltet, solange eine Nachlaufzeit abläuft.

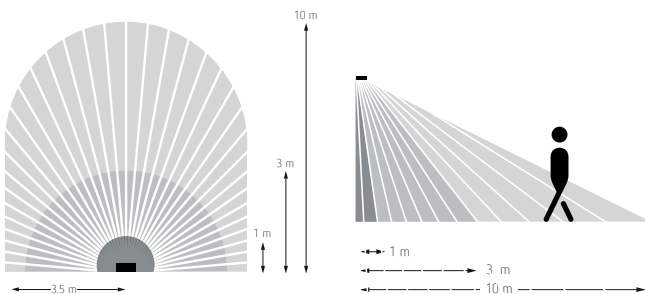


Wenn mehrere Master nacheinander Helligkeits- und Bewegungsbedingungen erfüllen, laufen alle Nachlaufzeiten einzeln ab, die letzte Nachlaufzeit lässt alle Geräte eingeschaltet.

4. Montage

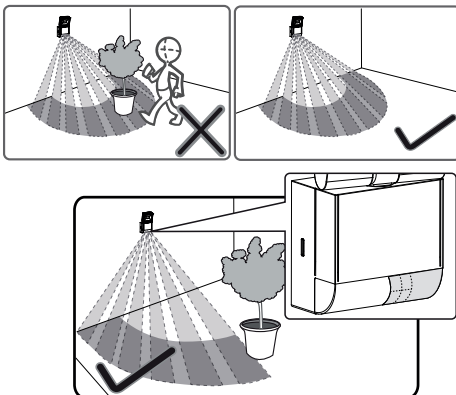
Installationshinweise

① Empfohlene Montagehöhe von 1,8 m – 2,5 m beachten!

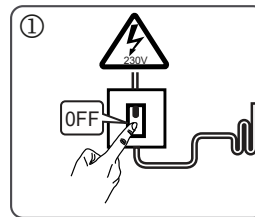


Da der Bewegungsmelder auf Temperaturänderungen reagiert, nachfolgende Situationen vermeiden:

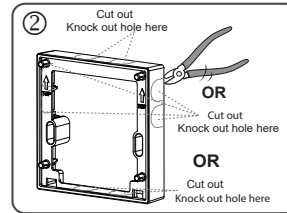
- ① Das Gerät nicht auf Gegenstände mit stark reflektierenden Oberflächen wie Spiegel oder Glasflächen richten.
- ① Den LED-Strahler nicht in der Nähe von Wärmequellen wie Heizöffnungen, Klimaanlage, Lampen etc. installieren.
- ① Den LED-Strahler nicht auf Objekte richten, die sich im Wind bewegen, wie Vorhänge, große Pflanzen etc.
- ① Bewegungsrichtung beim Testdurchlauf beachten.



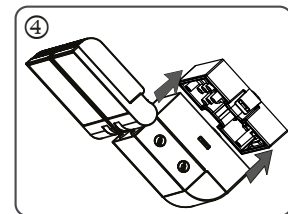
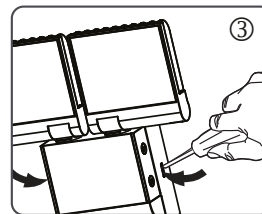
➤ Spannung freischalten.



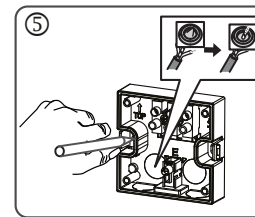
➤ Abstandsrahmen (9070971/9070988) oder Eckwinkel (9070969/9070987) verwenden (optional).



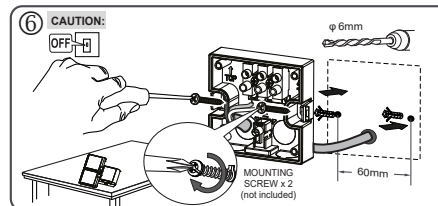
➤ Mit Schraubendreher Verrastungen lösen und LED-Strahler vom Sockel nehmen.



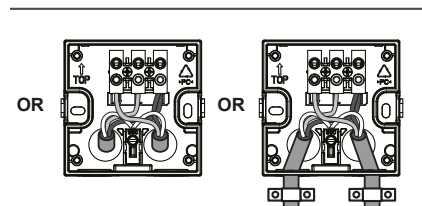
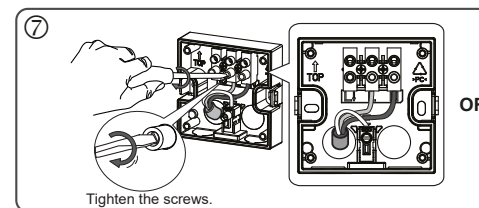
➤ Markierungen für die Löcher anbringen und Löcher bohren.



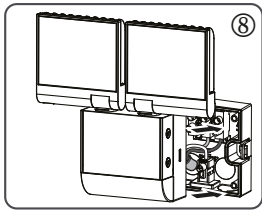
➤ Leitung durch die Dichtung des Sockels führen; Sockel an Wand befestigen.



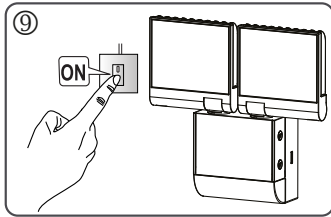
➤ Einzeladern an der entsprechenden Klemme anschließen und Schrauben festdrehen.



➤ LED-Strahler auf Sockel stecken und Verrastung schließen.

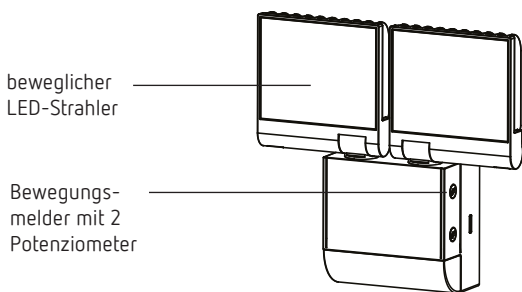


➤ LED-Strahler mit Netz verbinden.



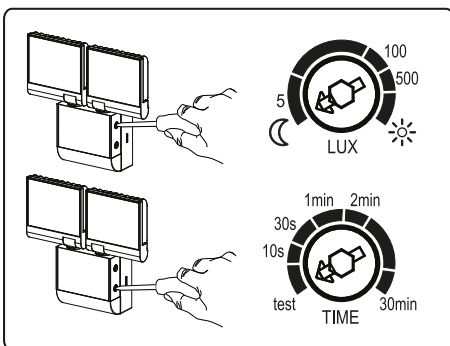
ⓘ Die Aufwärmphase des Geräts dauert ca. 40 s. Während dieser Zeit ist das Licht eingeschaltet.

5. Beschreibung



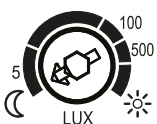
Das Gerät besitzt 2 Potenziometer, um Zeit und Helligkeit einzustellen.

6. Einstellung



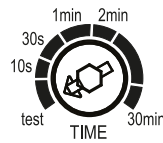
ⓘ Die Potenziometer-Einstellungen werden, 15 s nachdem das Licht ausgegangen ist, übernommen.

Helligkeit einstellen



- Potenziometer in Richtung „Mond“ stellen; der LED-Strahler schaltet erst ein, wenn es dunkel wird.
- Potenziometer in Richtung „Sonne“ stellen; der LED-Strahler schaltet ein, wenn es hell wird.
- Potenziometer auf „Sonne“ stellen, das Gerät arbeitet helligkeitsunabhängig.

Zeit einstellen

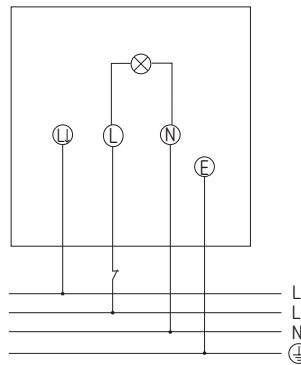


➤ Potenziometer auf gewünschte Zeit (10 s – 30 min) stellen.

Manuelle Betätigung

Über einen Unterbrechertaster läßt sich die Beleuchtung manuell ein- / ausschalten.

- ⓘ Es muss ein Unterbrechertaster angeschlossen sein.
- ⓘ Funktion nur bei Nacht möglich.



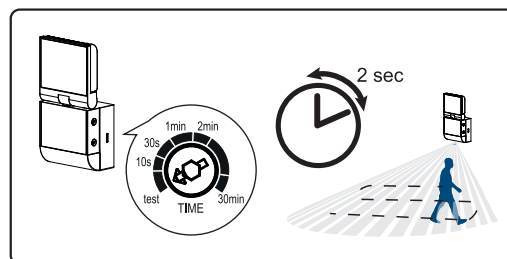
- Unterbrechertaster 2 x kurz betätigen (innerhalb von 2 s) → Die Beleuchtung bleibt für 6 Stunden eingeschaltet.
- Um die Beleuchtung auszuschalten und in den Automodus zurückzukehren, Unterbrechertaster kurz betätigen (innerhalb von 2 s).
- Wird während dieser sechsstündigen Einschaltzeit der Unterbrechertaster 2 x betätigt, wird die Beleuchtung erneut für 6 Stunden eingeschaltet (nachschtbar).

7. Gehtest

Der Gehtest dient dazu, den Erfassungsbereich zu testen und ggf. einzuschränken.

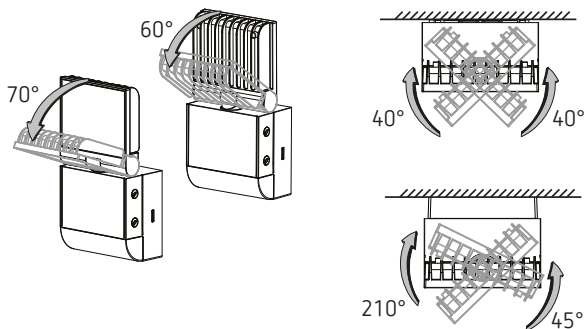
- Potenziometer „Helligkeit“ auf „Sonne“ stellen.
- Potenziometer „Zeit“ gegen den Uhrzeigersinn bis zum Anschlag drehen. → Der Bewegungsmelder reagiert nun auf Bewegungen (unabhängig von der Helligkeit).
- Quer zum Erfassungsbereich gehen. Nachdem der Bewegungsmelder eine Bewegung erfasst hat, schaltet er für 2 s ein.

ⓘ Während des Tests auf die Gehrichtung achten.

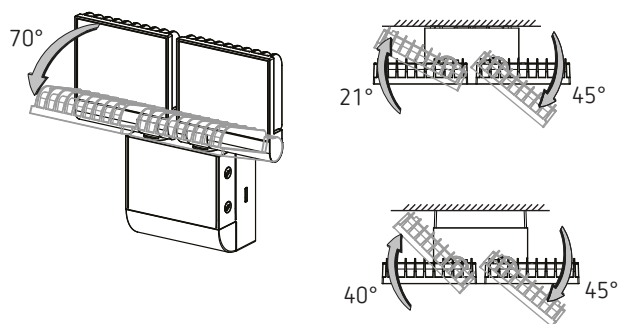


8. LED-Strahler ausrichten

theLeda S8-100

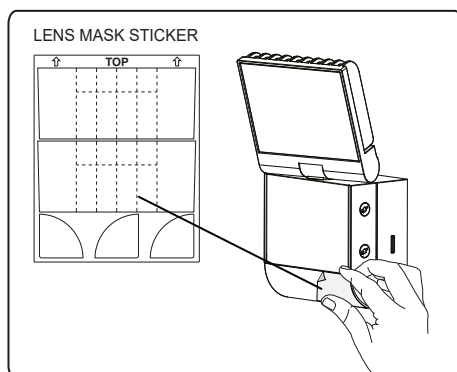


theLeda S17-100



9. Erfassungsbereich einschränken

- Beigelegten Aufkleber verwenden, um den Bewegungsmelder an den gewünschten Erfassungsbereich anzupassen.
- Mit einer Schere o.ä. den gewünschten Teil des Aufklebers entfernen.
- Danach auf die Linse kleben.



10. Technische Daten

Betriebsspannung:	230 V AC, +10 % / -15 %
Frequenz:	50 Hz
Eigenverbrauch Licht Ein:	8,5 W/17 W
Standby Leistung:	< 0,4 W
Leistung LED (Lichtstrom):	900 lm/2 x 900 lm
Farbwiedergabeindex:	80
Farbtemperatur:	4000 K
Lebensdauer:	L70/B50 50.000 h
Schutzart:	IP 55 nach EN 60529
Schutzklasse:	II nach EN 60598-1
Betriebstemperatur:	-20 °C ... +55 °C
Einstellbereich Helligkeit:	2 – 500 lx / ∞ lx
Bereich Einschaltdauer:	10 s – 30 min
Erfassungswinkel:	180°
Erfassungsbereich:	
quer:	10 m
frontal:	3 m
Glüh-/Halogenlampenlast:	500 W
Niedervolt Halogenlampen (Trafo):	300 VA
Leuchtstofflampen (EVG):	200 W
Kompaktleuchtstofflampen (EVG):	90 W
LED-Lampen < 2 W:	20 W
LED-Lampen > 2 W:	100 W
Masse/Abmessungen:	1020800 +1020801: 242 g / 80 x 160 x 50 mm 1020802 +1020803: 298 g / 167 x 160 x 50 mm
Dieses Produkt enthält eine Lichtquelle der Energieeffizienzklasse D.	

Reinigung und Wartung

- Geräteoberfläche nur mit einem trockenen, weichen Tuch reinigen.
- Keine Reinigungs- und Lösungsmittel verwenden.

Entsorgung

- Gerät umweltgerecht entsorgen (Elektronikschrott).

11. Kontakt

Theben AG
 Hohenbergstr. 32
 72401 Haigerloch
 DEUTSCHLAND
 Tel. +49 7474 692-0
 Fax +49 7474 692-150

Hotline

Tel. +49 7474 692-369
 hotline@theben.de

Addresses, telephone numbers etc.
www.theben.de