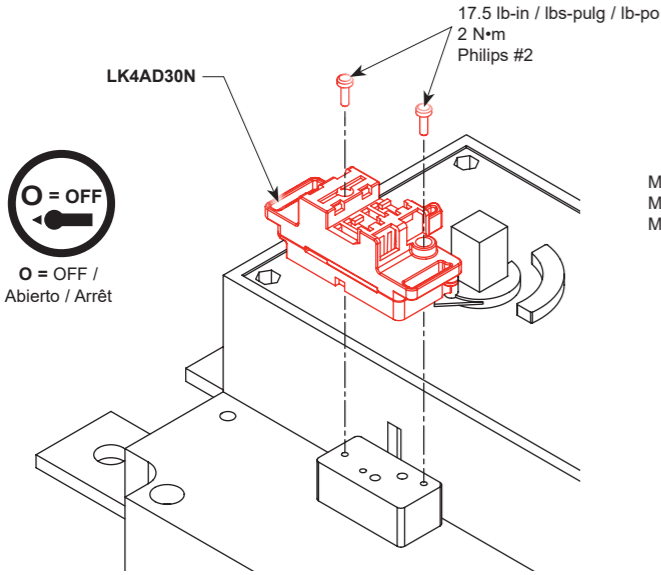
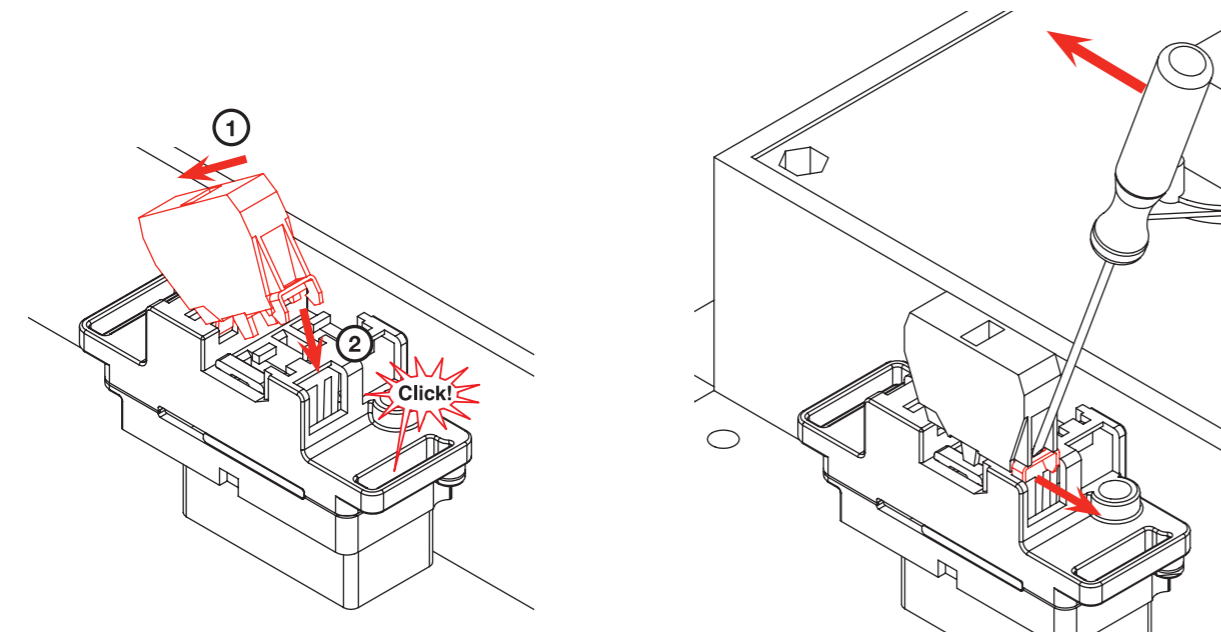
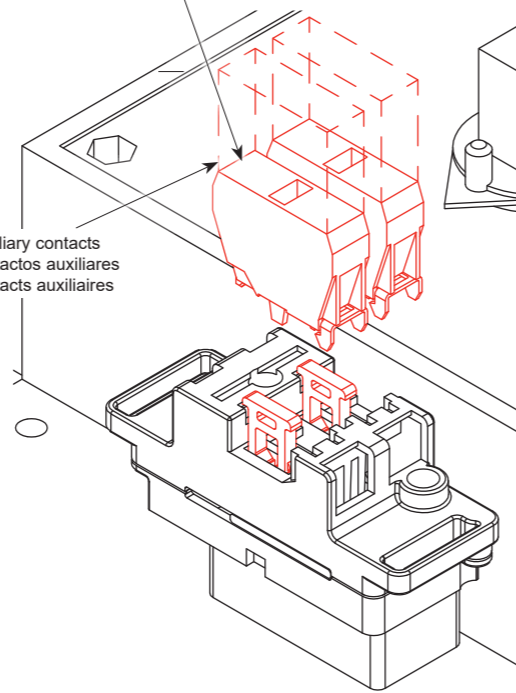


Mounting support auxiliary contacts
Montaje de soporte contactos auxiliares
Montage des support contacts auxiliaires

1 NO: GS1AM110
1 NC: GS1AM101



Max. : 4 auxiliary contacts
Máx. : 4 contactos auxiliares
Max. : 4 contacts auxiliares



Electrical equipment should be installed, operated, serviced, and maintained only by qualified personnel. No responsibility is assumed by Schneider Electric for any consequences arising out of the use of this material.

Square D™ and Schneider Electric™ are trademarks or registered trademarks of Schneider Electric. Other trademarks used herein are the property of their respective owners.

Schneider Electric USA, Inc.
800 Federal Street
Andover, MA 01810 USA
888-778-2733
www.schneider-electric.us

Solamente el personal especializado deberá instalar, hacer funcionar y prestar servicios de mantenimiento al equipo eléctrico. Schneider Electric no asume responsabilidad alguna por las consecuencias emergentes de la utilización de este material.

Square D™ y Schneider Electric™ son marcas comerciales o marcas registradas de Schneider Electric. Cualquier otra marca comercial utilizada en este documento pertenece a sus respectivos propietarios.

Importado en México por:
Schneider Electric México, S.A. de C.V.
Av. Ejercito Nacional No. 904
Col. Palmas, Polanco 11560 México, D.F.
55-5804-5000
www.schneider-electric.com.mx

Seul un personnel qualifié doit effectuer l'installation, l'utilisation, l'entretien et la maintenance du matériel électrique. Schneider Electric n'assume aucune responsabilité des conséquences éventuelles découlant de l'utilisation de cette documentation.

Square D™ et Schneider Electric™ sont marques commerciales ou marques déposées de Schneider Electric. Toutes autres marques commerciales utilisées dans ce document sont la propriété de leurs propriétaires respectifs.

Schneider Electric Canada, Inc.
5985 McLaughlin Road
Mississauga, ON L5R 1B8 Canada
Tel: 1-800-565-6699
www.schneider-electric.ca

⚠ DANGER / PELIGRO / DANGER

HAZARD OF ELECTRIC SHOCK, EXPLOSION, OR ARC FLASH

- Apply appropriate personal protective equipment (PPE) and follow safe electrical work practices. See NFPA 70E and CSA Z462.
- This equipment must only be installed and serviced by qualified electrical personnel.
- Never operate energized switch with door open.
- Turn off switch before removing or installing fuses or making load side connections.
- Always use a properly rated voltage sensing device at all line and load fuse clips to confirm switch is off.
- Turn off power supplying switch before doing any other work on or inside switch.
- Ensure the handle and shaft are not turned beyond the ON or OFF positions.
- The shaft must be maintained in the proper length, orientation and axial location (see Figure 1).

Failure to follow these instructions will result in death or serious injury.

PELIGRO DE DESCARGA ELÉCTRICA, EXPLOSIÓN O DESTELLO POR ARQUEO

- Utilice equipo de protección personal (EPP) apropiado y siga las prácticas de seguridad en trabajos eléctricos establecidas por su Compañía, consulte la norma 70E de NFPA y NOM-029-STPS.
- Solamente el personal eléctrico especializado deberá instalar y prestar servicio de mantenimiento a este equipo.
- Nunca haga funcionar el desconectador energizado con la puerta abierta.
- Desconecte el desconectador antes de retirar o instalar los fusibles o realizar las conexiones del lado de carga.
- Siempre utilice un dispositivo detector de tensión nominal adecuado en todos los clips para fusibles en los lados de línea y carga para confirmar la desenergización del desconectador.
- Desenergice el desconectador antes de realizar cualquier otro trabajo dentro o fuera de él.
- Asegúrese de que la palanca y el eje no se giren más allá de las posiciones ON y OFF.
- El eje debe mantenerse en la longitud, orientación y ubicación axial correcta (vea la Figura 1).

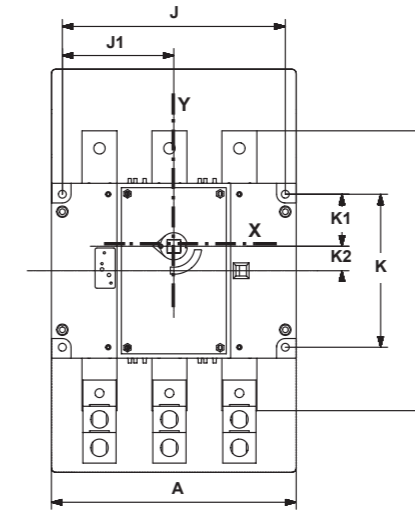
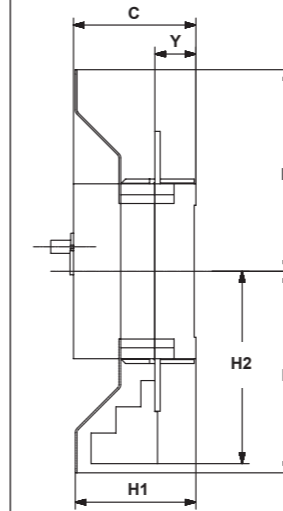
El incumplimiento de estas instrucciones podrá causar la muerte o lesiones serias.

RISQUE D'ÉLECTROCUTION, D'EXPLOSION OU D'ÉCLAIR D'ARC

- Portez un équipement de protection personnelle (ÉPP) approprié et observez les méthodes de travail électrique sécuritaire. Voir NFPA 70E et CSA Z462.
- Seul un personnel qualifié doit effectuer l'installation et l'entretien de cet appareil.
- Ne faites jamais fonctionner le sectionneur sous tension avec la porte ouverte.
- Mettez le sectionneur hors tension avant d'enlever ou d'installer des fusibles ou de faire des raccordements sur le côté charge.
- Utilisez toujours un dispositif de détection de tension à valeur nominale appropriée sur tous les porte-fusibles du côté ligne et charge pour s'assurer que le sectionneur soit hors tension.
- Coupez l'alimentation du sectionneur avant d'y faire tout autre travail.
- Assurez-vous que la manette et l'arbre ne soient pas tournés au-delà des positions de marche (ON) et d'arrêt (OFF).
- Maintenez l'arbre à la longueur, l'orientation et l'emplacement axial appropriés (voir la Figure 1).

Si ces directives ne sont pas respectées, cela entraînera la mort ou des blessures graves.

1 LK4SU3N 600 A



Dim. = in. / pulg / po / mm

Mounting hardware

Screw: 5/16
Torque: 22 lbs-in (2.5 N·m)

Herrajes de montaje

Tornillo: 5/16
Par de apriete: 2.5 N·m (22 lbs-pulg)

Quincaillerie de montage

Vis : 5/16
Couple de serrage : 2.5 N·m (22 lb-po)

Handle and Shaft Installation:

For handle installation, see instruction bulletin 30072-454-22.

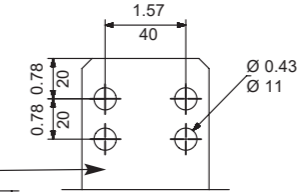
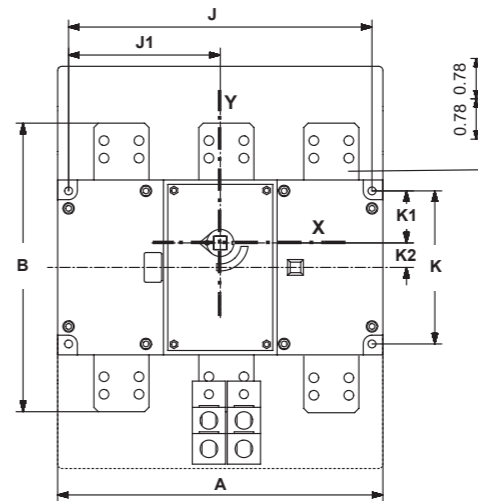
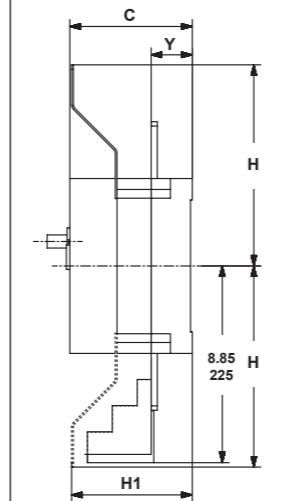
Instalación del eje y palanca:

Para instalar la palanca, consulte el boletín de instrucciones 30072-454-22.

Installation de la manette et de l'arbre :

Pour l'installation de la manette, voir les directives d'utilisation 30072-454-22.

**2 LK4TU3N 800 A
3 LK4UU3N 1000 A
4 LK4WU3N 1200 A**



Mounting hardware

Screw: 5/16
Torque: 22 lbs-in (2.5 N·m)

Herrajes de montaje

Tornillo: 5/16
Par de apriete: 2.5 N·m (22 lbs-pulg)

Quincaillerie de montage

Vis : 5/16
Couple de serrage : 2.5 N·m (22 lb-po)

Handle and Shaft Installation:

For handle installation, see instruction bulletin 30072-454-23.

Instalación del eje y palanca:

Para instalar la palanca, consulte el boletín de instrucciones 30072-454-23.

Installation de la manette et de l'arbre :

Pour l'installation de la manette, voir les directives d'utilisation 30072-454-23.

	A		B		C		H		H1		H2		J		J1		K		K1		K2		Y	
	in.	mm	in.	mm	in.	mm	in.	mm	in.	mm	in.	mm	in.	mm	in.	mm	in.	mm	in.	mm	in.	mm	in.	mm
1 LK4SU3N	11.02	280	11.81	300	5.51	140	9.05	230	5.43	138	8.66	220	10.04	255	5	127.5	6.88	175	2.34	59.5	1.10	28	1.85	47
2 LK4TU3N	14.64	372	13	330	5.51	140	9.05	230	5.43	138	—	—	13.66	347	6.83	173.5	6.88	175	2.34	59.5	1.10	28	1.85	47
3 LK4UU3N																								
4 LK4WU3N																								

30072-454-14, Rev. 05, 04/2021

540335-F



