

## CARATTERISTICHE TECNICHE:

PARTITORI					
FREQUENZA		5 - 2400MHz			
Articolo		PP2	PP3	PP4	PP5
NUMERO USCITE		2	3	4	5
Perdita dB	TV	4	6,5	9	10,5
	SAT	4,5	6,5	10,5	11,5

Consentono il passaggio della c.c. tra le uscite e l'ingresso (max 0,5A, 30V).

DERIVATORI													
FREQUENZA		5 - 2400MHz											
Articolo *		CD1-..				CD2-..				CD4-..			
NUMERO USCITE		1				2				4			
Perdita di Derivazione dB		10	14	18	22	10	14	18	22	12	14	18	22

Consentono il passaggio della c.c. (max 0,5A, 30V) nella linea passante.

Temperatura di funzionamento: da -10 a +55°C.

\* per completare il nome dell'articolo aggiungere la perdita di derivazione come indicato (esempio CD1-10).

### CONFORMITA' ALLE DIRETTIVE EUROPEE:

Fracarro dichiara che il prodotto è conforme alle direttive 2014/53/UE e 2011/65/UE. Il testo completo della dichiarazione di conformità UE è disponibile al seguente indirizzo internet [ce.fracarro.com](http://ce.fracarro.com).

### INFORMAZIONE AGLI UTENTI

A sensi dell'art. 26 del Decreto Legislativo 14 marzo 2014, n. 49 "Attuazione della direttiva 2012/19/UE sui rifiuti di apparecchiature elettriche ed elettroniche (RAEE)"



Il simbolo del cassettono barrato riportato sull'apparecchiatura indica che il prodotto alla fine della propria vita utile deve essere raccolto separatamente dagli altri rifiuti. L'utente dovrà, pertanto, conferire l'apparecchiatura giunta a fine vita agli idonei centri di raccolta differenziata dei rifiuti elettronici ed elettotecnici, oppure riconsegnarla al rivenditore al momento dell'acquisto di una nuova apparecchiatura di tipo equivalente, in ragione di uno a uno. L'adeguata raccolta differenziata per l'avvio successivo dell'apparecchiatura dismessa al riciclaggio, al trattamento e allo smaltimento ambientalmente compatibile contribuisce ad evitare possibili effetti negativi sull'ambiente e sulla salute e favorisce il riciclo dei materiali di cui è composta l'apparecchiatura.

Garantito da/ Guaranteed by/ Garanti par/ Garantizado por/ Garantido por/ Garantiert durch  
Fracarro Radioindustrie SRL, Via Cazzaro n. 3. 31033 Castelfranco Veneto (TV) - Italy

#### Fracarro Radioindustrie SRL

Via Cazzaro n.3 - 31033 Castelfranco Veneto (TV) - ITALIA - Tel. +39 0423 7361 - Fax: +39 0423 736220.

#### Fracarro France S.A.S.

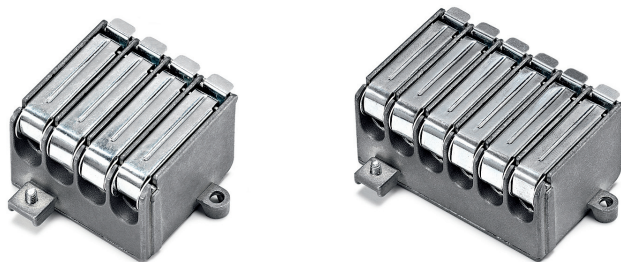
7/14 rue du Fosse Blanc Bâtiment C1 - 92622 Gennevilliers Cedex - FRANCE Tel. +33 147283400 - Fax +33 147283421

#### Fracarro (UK) - Kell

Unit A, IbeX House, Kellier Close, Kiln Farm, Milton Keynes MK11 3LL UK - Tel: +44(0)1908 571571 - Fax: +44(0)1908 571570

[www.fracarro.com](http://www.fracarro.com) - [info@fracarro.com](mailto:info@fracarro.com) - [supportotecnico@fracarro.com](mailto:supportotecnico@fracarro.com) - [chat whatsapp +39 335 7762667](https://www.whatsapp.com/channel/00299a61111111111111)

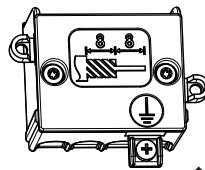
# FRACARRO




## PARTITORI E DERIVATORI SERIE CAD S


La serie comprende partitori e derivatori con le seguenti caratteristiche:

- Connessione a morsetto monocavo
- Range di frequenza 5 - 2400MHz
- Efficienza di schermatura Classe A
- Per cavi da 5 a 7 mm di spessore



### Avvertenze per l'installazione

- Il prodotto deve essere collegato all'elettrodo di terra dell'impianto d'antenna conformemente alla norma EN 60728-II.
- La vite predisposta per tale scopo è contrassegnata con il simbolo  e di non collegare tale vite alla terra di protezione della rete elettrica di alimentazione.

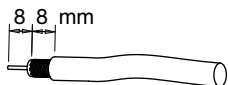
 Simbolo di terra dell'impianto d'antenna.

**Avvertenze generali:** In caso di guasto non tentate di riparare il prodotto altrimenti la garanzia non sarà più valida. Utilizzare esclusivamente l'alimentatore fornito in dotazione con il prodotto.

Le informazioni riportate in questo manuale sono state compilate con cura, tuttavia Fracarro Radioindustrie S.r.l. si riserva il diritto di apportare in ogni momento e senza preavviso, miglioramenti e/o modifiche ai prodotti descritti nel presente manuale. Consultare il sito [www.fracarro.com](http://www.fracarro.com) per le condizioni di assistenza e garanzia.

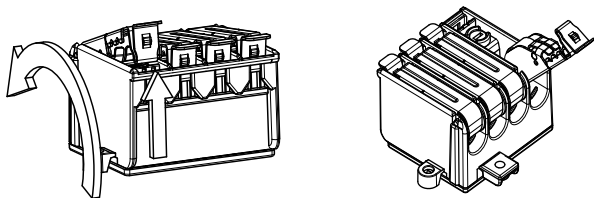
## INSTALLAZIONE E CONNESSIONE

1° Preparazione del cavo e relative dimensioni.

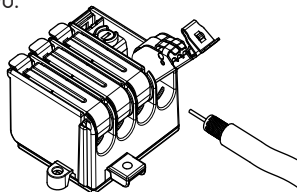


2° Sollevare lo sportellino.

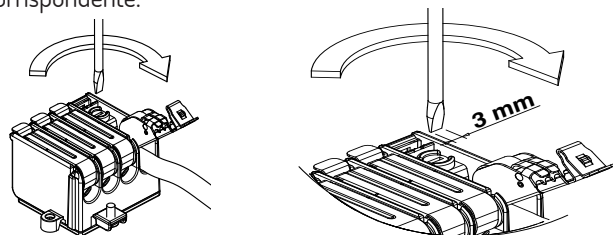
N.B: se lo sportellino è chiuso vedi Nota 1.



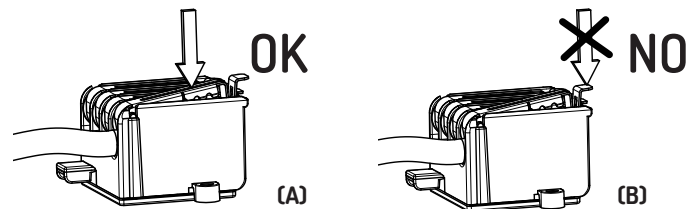
3° Inserire il cavo.



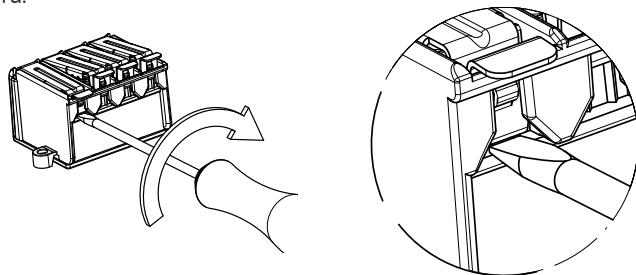
4° Fissare il conduttore centrale del cavo agendo con il cacciavite sulla vite corrispondente.



5° Chiudere lo sportellino premendo come indicato in fig.(A).



**Nota 1.** In caso di riapertura dello sportellino agire come indicato in figura.



**Nota 2.** Uscite non utilizzate devono essere chiuse con apposito carico da 75 Ω (articolo CR75I).

