

## SUPERLIGHT<sup>®</sup> MANUALE D'ISTRUZIONI

### Controller LED 5 in 1 WiFi/BT ZigBee 3.0

#### ART.13/22146-00

Per favore leggere il seguente manuale prima di utilizzare il controller.

### 1. Caratteristiche

Il controller utilizza la più avanzata tecnologia di controllo PWM ed è dotato di funzione memoria (lo stato della luce rimarrà lo stesso di prima dello spegnimento); controllo wireless e 4G tramite l'APP Tuya Smart Life.

- 16 milioni di colori
- Supporto controllo vocale di terze parti
- Compatibile con bianco dinamico
- Supporto radiocomando (distanza fino a 30m)
- Dimmer e saturazione colore
- Condivisione dispositivo
- Supporto per scenari customizzati
- Controllo a gruppi
- Settaggio tempo/countdown accensione/spegnimento
- 2.4G tecnologia di trasmissione
- Controllo bluetooth
- Auto-trasmissione e sincronizzazione
- Morsetti a pressione senza necessità di cacciavite
- Pulsante di associazione/dissociazione/reset
- Controllo WiFi
- Controllo da APP

### 2. Dati tecnici

Tensione di alimentazione: 12-24Vcc (5.5\*2.1mm)

Uscita: 6A/canale (Massimo 15A)

Temperatura di lavoro: -20°C + +60°C

Modalità di comunicazione: WiFi/IEEE 802.11b/g/n 2.4GHz

RF: 2.4GHz Peso: 65g



#### Associazione/Dissociazione: Esistono 3 metodi per associare o dissociare il controller dall'APP

- Tieni premuto il pulsante di "SET" per 3 secondi, se il LED di stato inizia a lampeggiare di viola il controller è entrato in modalità abbinamento
- Togliere alimentazione al controller per 5 secondi, ridare alimentazione e successivamente tenere premuto il tasto ON della zona associata al radiocomando. La striscia LED lampeggerà 3 volte, il controller è entrato in modalità abbinamento.
- Dai e togli alimentazione al controller per 4 volte consecutivamente, la striscia LED lampeggerà 3 volte, il controller è entrato in modalità di abbinamento

Nota: per l'operazione di reset "ON-OFF" da eseguire 4 volte: quando la luce è accesa, spegni immediatamente l'alimentazione; dopo aver spento l'alimentazione, attendi che l'alimentatore sia completamente scarico (attendi circa 5 secondi ad ogni spegnimento), quindi riaccendi.

Nota: Il LED di stato fissa rosso significa che il controller non è associato all'APP. Il LED di stato fissa verde significa che il controller è associato correttamente all'APP. Per associarlo all'APP seguire la procedura descritta in questo manuale.

#### MODALITA' DI FUNZIONAMENTO:

Premere brevemente il pulsante "SET" per cambiare la modalità di uscita. Il lampeggio della spia indica che il cambio è avvenuto correttamente. Colori diversi della spia corrispondono a modalità di uscita differenti. Sotto associazione colore lampeggiante-modalità:

- BIANCO:** Singolo colore
- VERDE:** RGBW
- GIALLO:** Bianco dinamico
- BLU:** RGB+CCT (default)
- ROSSO:** RGB

**Suggerimento: Completare prima la configurazione di rete del dispositivo, poi settare la modalità di funzionamento**

Indicazione del LED di stato:

- ROSSO FISSO:** Disconnesso dalla rete
- VERDE FISSO:** Connesso alla rete
- ROSSO LAMPEGGIANTE:** In attesa di collegamento
- BLU FISSO:** Router disconnesso ma dispositivo controllabile

### 3. Funzione sincro automatica

Diversi controller possono funzionare in modo sincrono anche se avviati in momenti diversi, a condizione che siano: controllati dallo stesso telecomando, impostati nella stessa modalità dinamica e in postati alla stessa velocità.

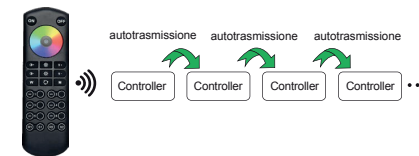


#### Note:

- Indica l'autotrasmissione.
- Il controller si sincronizzerà automaticamente nelle stesse modalità dinamiche entro una distanza di controllo di 30 metri.

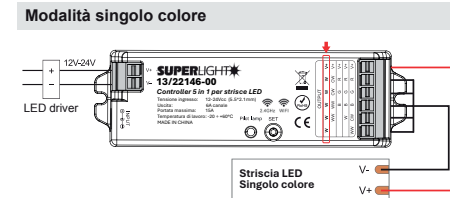
### 4. Schema di autotrasmissione

Un controller può trasmettere i segnali del radiocomando ad un altro controller entro 30m. Finché un controller è posizionato ogni 30m, la distanza di controllo del radiocomando può essere illimitata.



### 5. Connessione alla striscia LED

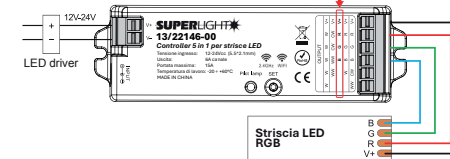
La tensione di ingresso del controller deve essere conforme alla tensione richiesta dalla striscia LED  
**Tensione ingresso = Tensione d'uscita**



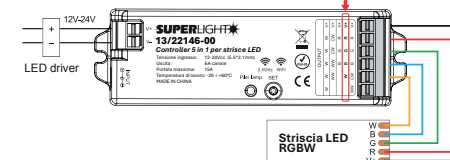
#### Modalità bianco dinamico



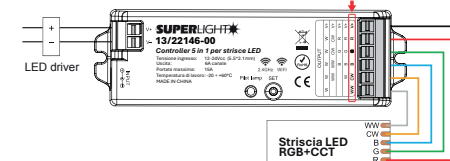
#### Modalità RGB



#### Modalità RGBW



#### Modalità RGB+CCT



### 6. Radiocomandi

Il controller è compatibile con i seguenti radiocomandi (acquistabili separatamente).



### 7. Istruzioni di controllo Bluetooth

Quando il router è spento, puoi attivare il Bluetooth del tuo smartphone e connetterti direttamente al dispositivo controllato a breve distanza.

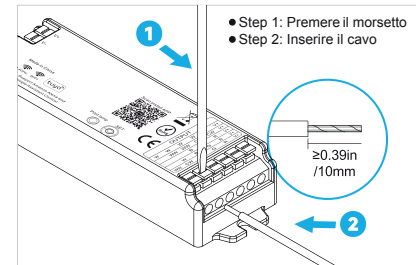
#### Attivazione del controllo Bluetooth:

- Completare la configurazione di rete dell'apparecchiatura
- Spegnere il router utilizzato per la configurazione di rete disattivando il Wi-Fi sul telefono cellulare, attivare il Bluetooth
- Dopo 1 minuto, riaprire l'APP: l'applicazione potrà controllare il dispositivo automaticamente tramite Bluetooth.

#### Note:

La connessione solo Bluetooth (senza Wi-Fi) supporta esclusivamente il controllo di base a corto raggio. Le funzionalità avanzate (raggruppamento, programmazione integrazione vocale di terze parti, ecc.) sono disabilitate in questa modalità.

### 8. Connessione striscia LED



## 9. Istruzioni di Controllo Tramite APP [Tuya Smart/Smart Life]

### 9.1. Download e installazione dell'APP [Tuya Smart] o [Smart Life]:

Cerca [Smart Life] nell'Apple Store o su Google Store o scansiona il seguente codice QR per scaricare e installare l'app.

Prerequisiti: Registrati e crea un account la prima volta che apri l'APP. Accedi direttamente se hai già un account.



### 9.2. Connessione allo Smartphone

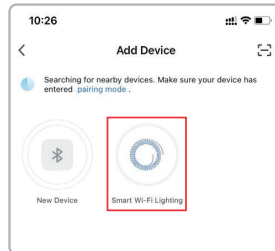
- (1) Collegare il controller all'alimentazione.
- (2) Verificare che il LED di stato lampeggi rapidamente (2 lampeggi al secondo).

Se il LED di stato non lampeggia veloce, ci sono due modi per accedere:

- Premere a lungo il tasto "SET" finché il LED di stato inizia a lampeggiare rapidamente
- Spegnerlo e riaccenderlo, premere a lungo il tasto ON della zona già associata sul radiocomando finché il LED di stato lampeggia 3 volte.

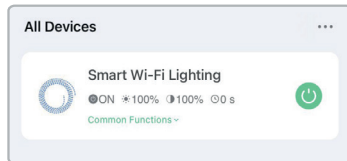
- (3) Collegare il telefono alla rete/WiFi domestica sulla frequenza 2.4GHz. (Assicurarsi che il telefono e il WiFi domestico siano in 2.4GHz WiFi, il controller non supporta il 5GHz WiFi6).

- (4) Aprire la homepage dell'APP e fare clic sul pulsante "+" nell'angolo in alto a destra della pagina. Se il LED di stato sul controller lampeggia di rosso, il dispositivo verrà trovato automaticamente dall'APP.



- (5) I dispositivi aggiunti verranno visualizzati nella homepage dell'APP dopo che la configurazione di rete è andata a buon fine.

- (6) Cliccare sul dispositivo che si desidera controllare per accedere all'interfaccia di controllo.

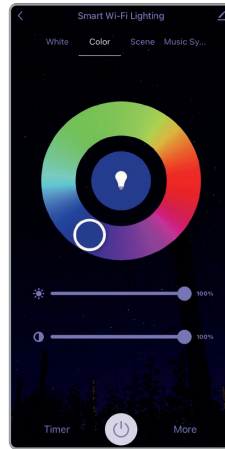


## 10. Controllo tramite APP

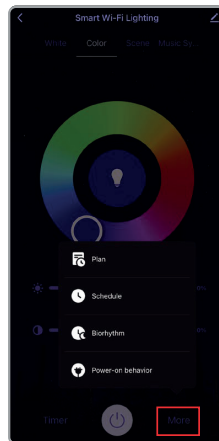
- (1) Nell'interfaccia di controllo puoi modificare colore, saturazione luminosità, temperatura colore e accendere/spegnere il dispositivo.

- (2) Fare clic su "sincronizzazione musica" per accedere alla modalità ritmo musicale, la luce cambierà con il ritmo della musica.


**Note:** La modalità ritmo musicale richiede che il telefono rimanga su questa pagina e vicino alla fonte musicale



- (3) Fare clic su "altro" in basso a destra per settare altre impostazioni tra cui: pianificazione, programmazione, bioritmo e comportamento all'accensione.



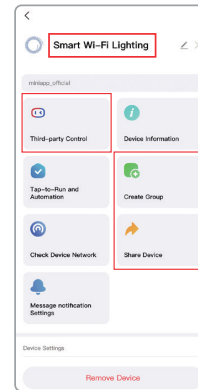
## 11. Modifica del nome del dispositivo, controllo di terze parti, condivisione del dispositivo, creazione gruppo

- (1) Fare clic su  nell'angolo in alto a destra della pagina di controllo per accedere alla pagina di modifica del dispositivo; è possibile modificare nome, icona, ecc.

- (2) Fare clic sull'icona sotto controllo di terze parti per visualizzare la descrizione dettagliata del controllo di terze parti.

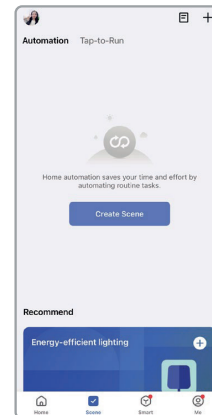
- (3) Fare clic su "Condividi dispositivo" per condividere il dispositivo con familiari e amici.

- (4) Fare clic su "Crea Gruppo" e seguire le istruzioni dell'APP; dopo aver completato l'impostazione, il dispositivo può essere controllato in gruppo.

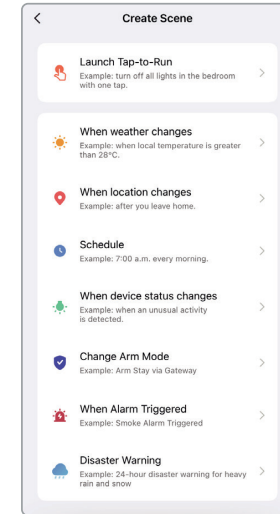


## 12. Controllo intelligente

- (1) Fare clic su "Scene" in basso
- (2) Fare clic su "+" nell'angolo in alto a destra per creare un'automazione intelligente.



- (3) Nella pagina di creazione automazione, è possibile impostare il comando da eseguire in base alle condizioni specificate (come: Accendi o spegni la luce, colore, luminosità, modalità, ecc.) con regole IF, THEN.




## 13. Istruzioni controllo tramite APP ZigBee 3.0

N.B.: Tutti i gateway ZigBee 3.0 in commercio sono compatibili con il nostro controller 13/22146-00 (si prega comunque di verificare la compatibilità con il proprio).

Per la configurazione del controller tramite APP ZigBee 3.0 attenersi alle istruzioni del gateway ZigBee 3.0 precedentemente installato.

### ⚠ Attenzione

1. Verificare se la tensione di ingresso dell'alimentatore a tensione costante è conforme a quella del controller e verificare il collegamento sia del catodo (negativo) che dell'anodo (positivo)
2. La tensione di funzionamento è 12-24Vcc, il controller si guasterà se la tensione è superiore a 24Vcc
3. Affidare l'installazione e lo smontaggio solo a personale qualificato.
4. La temperatura di funzionamento è compresa tra -20 +60°C. Non utilizzare il dispositivo alla luce diretta del sole, né vicino a fonti di calore o aree ad alta temperatura.
5. Si prega di non utilizzare il controller in aree metalliche e campi magnetici elevati, potrebbe influire negativamente sulla distanza di controllo e regolare funzionamento.
6. Quando il carico del dispositivo è di 15A, il diametro del filo deve essere superiore a 1.5mm.

 NON UTILIZZARE IL CONTROLLER IN AREE UMIDE



Made in China

### Informazione agli utenti ex art. 26 D.Lgs. 49/2014

Il simbolo riportato sull'apparecchiatura (Allegato IX D.Lgs. 49/2014) indica che il rifiuto deve essere oggetto di "raccolta separata" e che è stato immesso sul mercato, in Italia, dopo il 31/12/2010. Pertanto, l'utente dovrà conferire (o far conferire) il rifiuto ai centri di raccolta differenziata predisposti dalle amministrazioni locali, oppure consegnarlo al rivenditore contro acquisto di una nuova apparecchiatura di tipo equivalente.

L'utente ha dunque un ruolo attivo: la raccolta differenziata del rifiuto e le successive operazioni di trattamento, recupero e smaltimento favoriscono la produzione di apparecchiature con materiali riciclati e limitano gli effetti negativi sull'ambiente e sulla salute eventualmente causati da una gestione impropria del rifiuto. Nel caso di RAEE di piccolissime dimensioni (<25 cm), l'utente ha diritto al conferimento gratuito, senza obbligo di contestuale acquisto, ai distributori al dettaglio la cui superficie di vendita specializzata eccede i 400 mq.

IMPORTATO E DISTRIBUITO DA: **ELCART DISTRIBUTION SPA** via Michelangelo Buonarroti, 46 - 20093 Cologno Monzese (Milano) ITALY

Tel. +39 02.25117310 - [www.elcart.com](http://www.elcart.com) - [tecnico@elcart.it](mailto:tecnico@elcart.it) - [industria@elcart.it](mailto:industria@elcart.it) - [sicurezza.prodotti@elcart.it](mailto:sicurezza.prodotti@elcart.it)

La divulgazione dei dati contenuti in questa scheda è da ritenersi un servizio puramente informativo e non costituisce alcun vincolo da parte della Elcart in merito a prestazioni ed utilizzo del prodotto. The divulgation of data contained on this technical sheet are exclusively for informational reasons and establish no link on behalf of Elcart regard to the performances and the use of the product. La divulgacion de los datos contenidos en esta ficha son un servicio unicamente informativo y no constituyen ningun vinculo de parte de Elcart respecto a las prestaciones y uso del producto.