



## Rivelatore intelligente di perdite di gas - versione Wi-Fi ART. 36/05272-00



IMPORTATO E DISTRIBUITO DA:  
ELCART DISTRIBUTION SPA  
Via Michelangelo Buonarroti, 46  
20093 Cologno Monzese (MI) ITALY  
Tel. +39 0225117.1  
[www.elcart.com](http://www.elcart.com) - [info@elcart.it](mailto:info@elcart.it) - [sicurezza.prodotti@elcart.it](mailto:sicurezza.prodotti@elcart.it)

Made in China

- 1 -

### Descrizione del prodotto:

Il rivelatore di fughe di gas Wi-Fi è utilizzato per il rilevamento di incendi che possono verificarsi o che si sono verificati. Adotta un sensore di gas a semiconduttore, con un'elevata stabilità e sensibilità e molte altre funzioni. Inoltre, fornisce un nuovo servizio di sistema cloud lavorando con la piattaforma cloud di terze parti che può essere utilizzato non solo per il sistema antincendio tradizionale, ma anche per la prevenzione delle fughe di gas. Il rivelatore fornisce allarmi sonori e luminosi in tempo reale e informa sulla situazione di allarme tramite la rete Wi-Fi. È applicabile alle cucine e alle aree interne con potenziale di fuoriuscita di gas.

### Specifiche elettriche:

1. Tensione di lavoro: 100-240VCA
2. Consumo medio: <2W
3. Suono di allarme: 75dB/m
4. Densità dell'allarme: 6%LEL3%LEL (gas naturale)
5. Rete: WiFi2.4G -- 802.11 a/b/g/n
6. Uscita allarme: Uscita relè NC/NO opzionale (default NC)
7. Temperatura di lavoro: -10°C ÷ +50°C
8. Umidità di lavoro: 10% ÷ 95% RH

### Istruzione sull'aspetto:



- LED verde: Alimentazione/Stato WiFi
- Pulsante: Pulsante di test/ripristino
- LED giallo: Guasto
- LED rosso: Allarme
- Cicalino: Cicalino di allarme

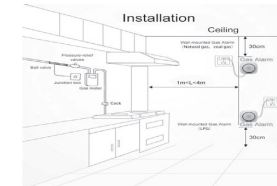
- 2 -

### Prompt caldo:

1. La superficie del guscio presenta dei piccoli fori.
2. Si prega di rimuovere il rivelatore durante eventuali lavori in casa.
3. Evitare di spruzzare aerosol intorno al sensore.
4. Pulire il rivelatore ogni 3 mesi con un detergente. Non lasciare che il detergente penetri all'interno. Ricordarsi di eseguire nuovamente il test dopo la pulizia.
5. Il semiconduttore del rivelatore ha una durata di 5 anni; si prega di sostituire il rivelatore tempestivamente.
6. Non utilizzare accendini per eseguire il test, per evitare di danneggiare il sensore di gas.
7. Per la vostra sicurezza, utilizzare il rivelatore in modo corretto e vigilare per evitare il verificarsi di pericoli.

### Diagramma funzionale:

Prima dell'installazione, verificare che la densità del gas da rilevare sia più pesante o più leggera dell'aria. Se il gas da rilevare è più pesante dell'aria, come il GPL, ecc., installare a 0,3-1 m di altezza dal pavimento, in un raggio di 1,5 m intorno alla fonte di gas. Se il gas da rilevare è più leggero dell'aria: come il gas naturale, il gas manifatturiero, il gas di palude, ecc., installare 0,3-1 m in basso del soffitto, in un raggio di 1,5 m intorno alla fonte di gas.



- 3 -

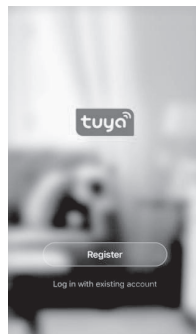
### Istruzioni APP

#### 1. Scaricare l'APP "smart life"

cercare "smart life" nell'APP store per scaricare e installare l'APP.

#### 2. Registrazione

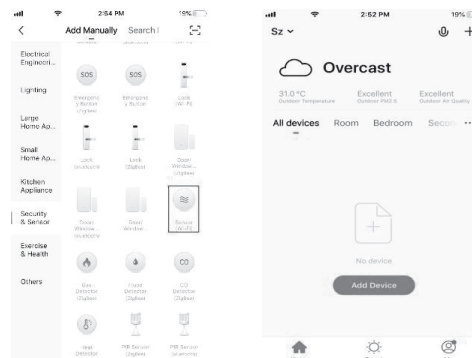
Cliccare sull'APP e registrare l'account secondo la procedura guidata.



- 4 -

### 3. Aggiungere o eliminare dispositivi

Fare clic sull'APP e accedere, fare clic su Aggiungi dispositivo --> Sensore di sicurezza --> Sensore (Wi-Fi)



Accendere il rivelatore, il cicalino emette un segnale acustico, il circuito entra nello stato di preriscaldamento.

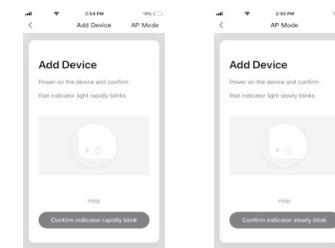
Il LED giallo lampeggia 1 volta al secondo per 3 minuti ed entra nello stato di funzionamento normale. Non eseguire il test del gas durante il preriscaldamento del rivelatore. Il LED verde continua a lampeggiare se il rivelatore non si connette al server cloud. Premere il pulsante "Test/Reset" nel rivelatore e tenerlo premuto per 5 secondi per entrare nello stato di configurazione Wi-Fi.

- 5 -

Se il LED verde lampeggia velocemente, significa che è in modalità di configurazione dello smart link; se il LED verde lampeggia lentamente, significa che è in modalità di configurazione dell'AP.

Nell'interfaccia APP sono presenti due modalità di visualizzazione che possono essere commutate prima dell'avvio della configurazione.

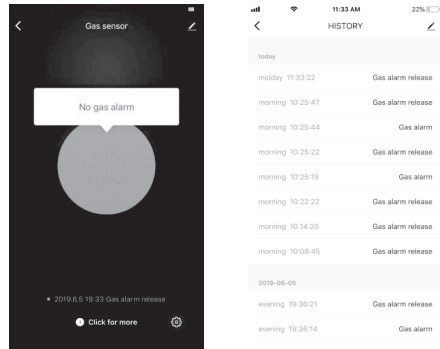
Come di seguito:



Inserire l'SSID Wi-Fi e la password in base alla richiesta dell'APP per avviare la connessione, attendere circa 60 secondi per completare la configurazione di rete del dispositivo e la sua connessione al server cloud Tuya, la sincronizzazione con l'APP.

Una volta completata l'aggiunta del dispositivo, si passerà direttamente all'interfaccia operativa e di monitoraggio dell'APP. È possibile modificare il nome del dispositivo o condividere il dispositivo con altre persone direttamente tramite l'APP. L'interfaccia operativa del dispositivo consente di visualizzare lo stato, l'allarme, il rilascio offline e l'allarme, ecc.

- 6 -



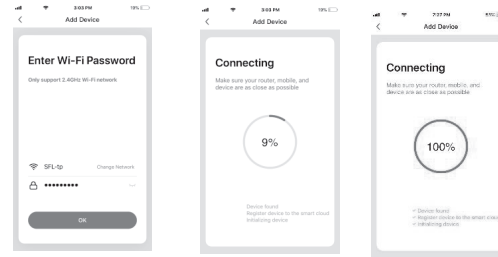
**Osservazioni:**

Assicurarsi che il dispositivo e l'APP funzionino sotto la stessa rete Wi-Fi per verificare la validità del dispositivo impostato tramite SMART LINK o modalità AP, quindi le informazioni del dispositivo riconosciute dall'APP sono valide. Quando la modalità SMART LINK non funziona a causa delle condizioni della rete Wi-Fi, scegliere la modalità AP per completare la configurazione.

- 7 -

**Modalità Smart Link:**

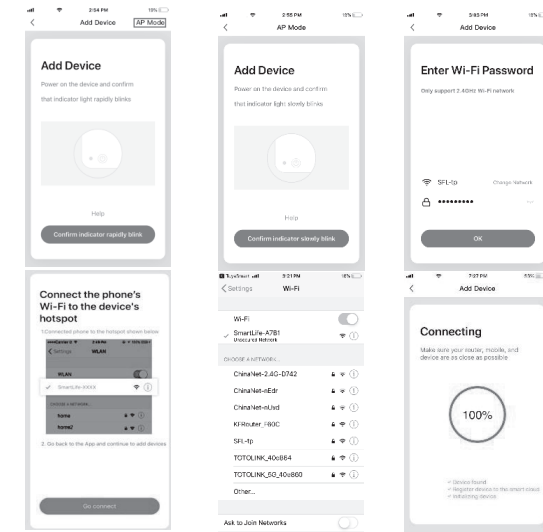
Quando si configura in modalità SMART LINK, assicurarsi che la rete Wi-Fi si connetta normalmente a Internet, quindi assicurarsi che l'APP e il dispositivo funzionino sotto la stessa rete Wi-Fi. Immettere l'SSID e la password per collegare il dispositivo al server cloud e completare la configurazione. Se è necessario utilizzare una rete Wi-Fi diversa, scegliere "Cambia rete" attraverso l'APP.



**Modalità AP:**

Quando si configura in modalità AP, assicurarsi che la rete Wi-Fi si connetta normalmente a Internet, quindi verificare che l'APP e il dispositivo funzionino sotto la stessa rete Wi-Fi. Inserire l'SSID e la password, il dispositivo utilizzato per eseguire l'APP (cellulare o tablet) connessi alla rete Wi-Fi "SmartLife-xxxx" in modalità AP" (selezionare dall'elenco delle reti Wi-Fi), tornerà all'APP quando la connessione è riuscita e completerà automaticamente la configurazione.

- 8 -

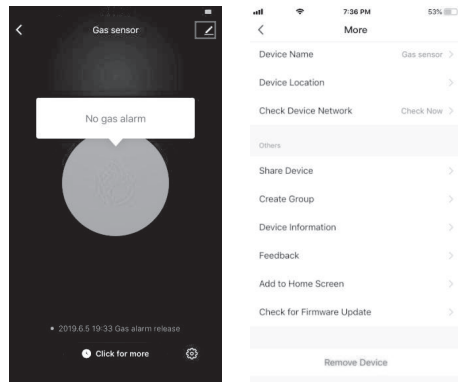


- 9 -

Quando il dispositivo viene aggiunto all'account utente intelligente di Tuya, il LED si spegne e l'APP passa all'interfaccia operativa, indicando che il dispositivo è stato aggiunto con successo. Se non si riesce, ripetere i passaggi fino a quando non viene aggiunto con successo.

**Eliminazione del dispositivo:**

Selezionare l'icona "Modifica" per accedere all'interfaccia operativa. Fare clic su "Rimuovi dispositivo" per eliminarlo.

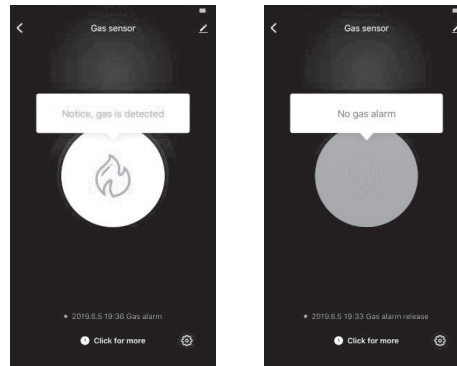


- 10 -

**Allarme di rilevamento perdite di gas:**

Quando il rilevatore rileva che la concentrazione raggiunge il grado di gas prestabilito, il led rosso lampeggia, l'uscita a solenoide, l'uscita a relè e visualizza diversi stati a seconda degli stati. I dati dell'allarme vengono inviati al server cloud e il server cloud invia simultaneamente le informazioni sull'allarme all'APP.

L'interfaccia dell'APP viene visualizzata come segue:



**Altre operazioni**

Per le altre operazioni del dispositivo e dell'APP, prestare attenzione al design e agli aggiornamenti dell'APP e del dispositivo.

- 11 -

**Stato dei LED e test del prodotto:**

Stato	Colore	LED	Suono di allarme
Potenza	Verde	Accesso normalmente	No
Allarme	Rosso	Lampeggia	"di" allarme
Malfunzionamento	Giallo	Accesso normalmente	ronzio prolungato

Il pulsante di prova di questo rilevatore serve a verificare se l'indicatore LED, il cicalino e il relè funzionano correttamente. Premendo brevemente il pulsante, tutti i LED lampeggiano alternativamente, il cicalino si allarma, il solenoide e il relè escono. Premere nuovamente il pulsante per uscire dalla modalità di test. Il test dura 30 secondi, quindi esce automaticamente dalla modalità di test.

La funzione di autotest è disponibile nell'APP per eseguire il test a scelta: Il LED verde lampeggia se non si connette alla rete cloud.

**Informazione agli utenti ex art. 26 D.Lgs. 49/2014**

Il simbolo riportato sull'apparecchiatura (Allegato IX D.Lgs. 49/2014) indica che il rifiuto deve essere oggetto di "raccolta separata" e che è stato immesso sul mercato, in Italia, dopo il 31/12/2010. Pertanto, l'utente dovrà conferire (o far conferire) il rifiuto ai centri di raccolta differenziata predisposti dalle amministrazioni locali, oppure consegnarlo al rivenditore contro acquisto di una nuova apparecchiatura di tipo equivalente.

L'utente ha dunque un ruolo attivo: la raccolta differenziata del rifiuto e le successive operazioni di trattamento, recupero e smaltimento favoriscono la produzione di apparecchiature con materiali riciclati e limitano gli effetti negativi sull'ambiente e sulla salute eventualmente causati da una gestione impropria del rifiuto. Nel caso di RAE di piccolissime dimensioni (<25 cm), l'utente ha diritto a un conferimento gratuito, senza obbligo di contestuale acquisto, ai distributori al dettaglio la cui superficie di vendita specializzata eccede i 400 mq.

- 12 -