

## DFR TYXAL +

- FR** Détecteur de fumée
- EN** Smoke detector
- DE** Rauchmelder
- IT** Sensore di fumo
- ES** Detector de humo
- PL** Czujnik dymu
- NL** Rookdetector



**CE** (15)  
**0333**

n° DoP 0333-CPR-292119-1



www.marque-nf.com

DAAF

	<b>Attention :</b> le bon fonctionnement du détecteur est assuré par l'utilisation d'une des piles suivantes, Pile 9 V Lithium : ENERGYZER L522 ou ULTRALIFE U9VL-J Pile 3V Lithium : ENERGYZER 123 ou DURACELL 123
	Consumption stand-by : 2 µA Consumption : 16,2 mA max.
	85 dBA max. - 3 m.
	X3D alarme : [868 – 868.6] MHz et [868.7 – 869.2] MHz 100 m → 300m
	Maximum power radio < 10 mW
	Receiver category: 2
	-10°C / +70°C
	0°C / +50°C
<b>IP</b>	IP 30 - IK 04
	75%
	Ø 110 x 40 mm  164 gr.
	EN14604: 2005 + AC2008
	“Conforme au référentiel NF292”
<b>CE</b>	Important product information (Ⓢ)



Contenu / Contents / Inhalt /  
Contenuto / Contenido / Spis treści  
/ Inhoud



Piles à l'intérieur / Batteries  
inside / Mit Batterien / Pile  
all'interno / Pilas en el interior  
/ Batterie wewnątrz / Batterijen  
binnenin



Important  
Product  
Information



Instructions

\* Jusqu'à 10 ans, valable dans les conditions d'utilisation précisées dans les notices d'installation et les Conditions générales de Vente

\* Up to 10 years valid under the conditions of use specified in the installation instructions and the General Conditions of Sale

\* Hasta 10 años siempre y cuando se respeten las condiciones de uso especificadas en el manual de instalación y en la Condiciones Generales de Venta

\* Fino a 10 anni, in base alle condizioni di utilizzo precisate nelle istruzioni di installazione e nelle Condizioni Generali di Vendita  
\* Bis zu 10 Jahren unter den in der Bedienungsanleitung und den AGB angegebenen Nutzungsbedingungen

\* Tot 10 jaar, geldig onder de gebruiksvoorwaarden gespecificeerd in de installatie-handleidingen en de algemene verkoopvoorwaarden

\* aż do 10 lat, przy użytkowaniu zgodnym z opisem w instrukcji instalowania oraz Generalnymi warunkami Sprzedaży

## 1. Presentazione

Il rivelatore può essere associato ad un sistema di allarme e agli automatismi DELTA DORE radio X3D.

### Controllo funzionale e manutenzione:



È necessario controllare il funzionamento integrale del rivelatore una volta al mese o dopo ogni sostituzione di pila. Premendo per alcuni secondi sul pulsante "test" situato sul coperchio, la spia si accende e il rivelatore emette 3 segnali acustici.

Se il rivelatore lampeggia velocemente significa che si trova in pre-allarme (potenziamento delle misure).

Se il sensore del rivelatore conferma la presenza di fumo, si attiva l'allarme. Non tentare di provocare un allarme con altri mezzi (utilizzo di un accendino, ecc.); si rischierebbe di danneggiare il rivelatore o peggio, di creare un inizio di incendio. Il rivelatore è stato progettato per necessitare della minore manutenzione possibile. Tuttavia, alcune semplici operazioni devono essere effettuate una volta all'anno. Dopo avere tolto il rivelatore:

- Pulire le fessure del rivelatore (situate sul lato) con un aspiratore, utilizzando una spazzola morbida o direttamente uno dei suoi accessori.
- Utilizzare un panno leggermente inumidito per pulire l'esterno del coperchio.
- Non soffiare sul rivelatore per evitare di smuovere la polvere.

### Si consiglia di sostituire il rivelatore dopo 10 anni.



Dei consigli di installazione supplementari, insieme alla "Dichiarazione di Prestazione Obbligatoria" di questo dispositivo, sono disponibili nella scheda prodotto del DFR TYXAL+ sul nostro sito Internet [www.deltadore.com](http://www.deltadore.com)  
Materiale fabbricato da SHD BP10809 con il codice DOF79R.  
SHD - 8 route de Bouzonville-en-Beauce, 45300 PITHIVIERS

## 2. Posizionamento

### Posizioni controindicate:

Non installare il rivelatore:

- A meno di 1 m da bocchette di riscaldamento, di raffreddamento o di aerazione. Il fumo potrebbe essere allontanato o diluito.
- In un punto in cui la temperatura rischia di scendere al di sotto di 0 °C o di salire al di sopra di 50 °C; rischio di cattivo funzionamento del rivelatore.
- In un locale in cui vi è un rischio di condensazione. I bagni e le lavanderie devono essere evitati.
- Nei luoghi in cui possono essere esalati dei fumi (cucina o garage poco ventilato), generando degli allarmi indesiderati.
- In un luogo troppo polveroso  
Sono vietati i sottotetto non abitabili e le soffitte.

## 2. Posizionamento

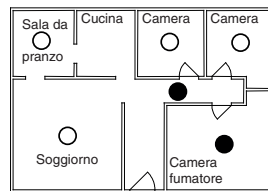
### Posizioni consigliate:

Nell'abitazione:

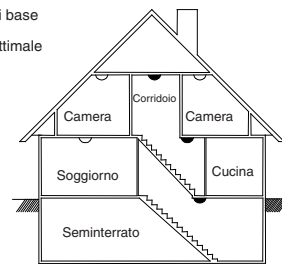
- Per una protezione ottimale:
  - Collocare un rivelatore in ogni stanza, evitando le posizioni controindicate.
- Per una protezione di base:
  - Collocare un rivelatore su ogni piano.
  - Collocare un rivelatore in prossimità delle zone notte (ad esempio, nel corridoio che conduce alle camere; in caso di corridoio lungo > 10 m, collocare 1 rivelatore ad ogni estremità).
  - Collocare un rivelatore in ogni camera da letto occupata da un fumatore.

● Protezione di base

○ Protezione ottimale

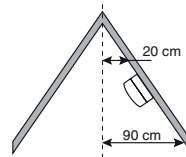
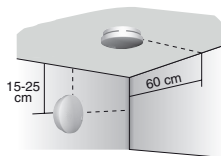


Appartamento



Casa

Nella stanza:

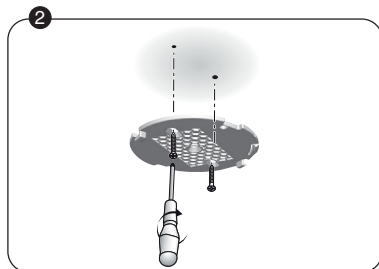


- Il rivelatore deve essere fissato preferibilmente al soffitto e al centro della stanza. Altrimenti, dovrà essere fissato a più di 20 cm da ogni ostacolo (muro, parete divisoria, trave, ecc.) e a più di 60 cm da ogni angolo della stanza.
- In caso di impossibilità, fissare il rivelatore sul muro a una distanza compresa tra 15 e 25 cm dal soffitto.
- In caso di soffitto con una forte inclinazione, fissare il rivelatore in una posizione compresa tra 20 e 90 cm rispetto alla verticale che passa per il punto più alto.

### 3. Fissaggio

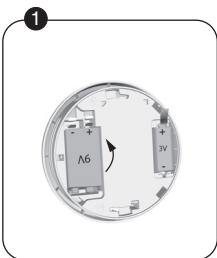


❶ Separare le 2 parti della scatola.



❷ Tracciare e effettuare i fori nella posizione prevista. Fissare la base usando viti adatte al supporto.

### 4. Messa in funzione



❶ Attenzione, pila 9V inserita al contrario.



❷ Posizionare la pila 9V, rispettando il senso corretto. Togliere la linguetta dalla pila 3V.



❸ Rimontare il rivelatore sulla sua base.

### 5. Funzionamento con un sistema di allarme

- Associazione con un sistema di allarme
- Scelta della modalità di attivazione
- Test

Vedere la guida di installazione del sistema



### 6. Associare delle funzioni domestiche

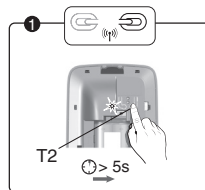
- Associazione con un ricevitore di tapparella
- Associazione con un motore di tapparella Rollia

Vedere la guida di installazione del sistema

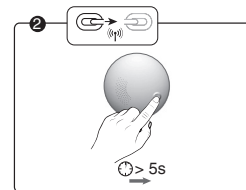


### 7. Funzionamento in modalità autonoma (senza centrale) con una sirena Si Tyxal+

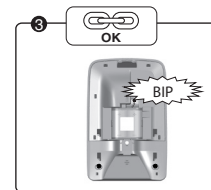
#### Associazione con la sirena



❶ Disporre la sirena in attesa di associazione (vedere la guida relativa). Premere per 5 secondi il tasto T2 fino a quando la spia rossa si accende fissa.



❷ Premere per 5 secondi sul rivelatore di fumo.



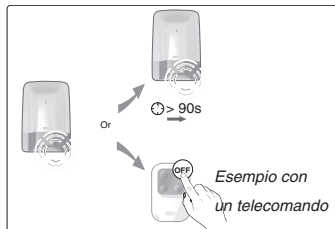
❸ La sirena emette un segnale acustico per confermare l'associazione. Premere brevemente il tasto T2 per uscire dalla modalità di associazione.

## 7. Funzionamento in modalità autonoma (senza centrale) con una sirena Si Tyxal+

### Funzionamento

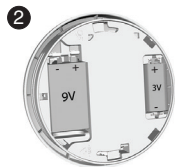


Allarme incendio ►



## 8. Sostituzione della pila

Il rivelatore emette un segnale acustico e la spia si accende ogni 40 secondi, la pila è esaurita.



Non utilizzare pile ricaricabili.

CE

[www.deltadore.com](http://www.deltadore.com)



2703614 Rev.08