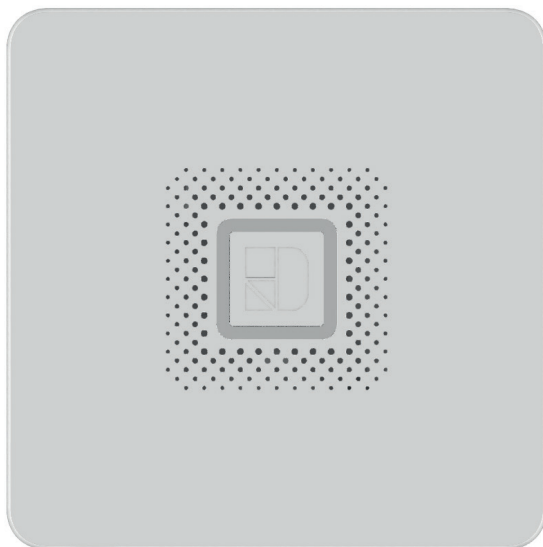


# Hub Tyxal+

- FR** Hub Tyxal+ Centrale sirène connectée 4G/Wi-Fi/Ethernet - 8 zones
- EN** Tyxal+ Hub 4G/Wi-Fi/Ethernet smart siren control panel - 8 zones
- DE** Tyxal+ Hub Smarte-Alarmzentrale mit eingebauter Sirene 4G/WLAN/Ethernet - 8 Zonen
- IT** Hub Tyxal+ Centrale-sirena smart 4G/Wi-Fi/Ethernet - 8 zone
- ES** Hub Tyxal+ Central sirena conectada 4G/Wi-Fi/Ethernet - 8 zonas
- NL** Geconnecteerde sirenecentrale Tyxal+ Hub 4G/wifi/Ethernet - 8 zones



Guide d'installation simplifié  
Quick installation guide  
Vereinfachte Installationsanleitung  
Guida di installazione semplificata  
Guía de instalación simplificada  
Vereenvoudigde installatiehandleiding



**AVERTISSEMENT : nous vous recommandons de lire attentivement cette notice avant toute installation.**

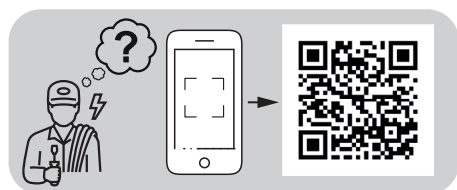
Nous vous remercions d'avoir fait l'acquisition du Hub Tyxal+ DELTA DORE, centrale d'alarme entièrement repensée et produit 3 en 1 : centrale d'alarme connectée (Wi-Fi, Ethernet et/ou 4G), sirène et transmetteur.

Ce guide d'installation simplifié vous indique les principales préconisations et les étapes d'installation du Hub Tyxal+. Pour une installation avancée, reportez-vous à la notice d'installation détaillée accessible par QR code en bas de la page ou directement sur notre site internet.

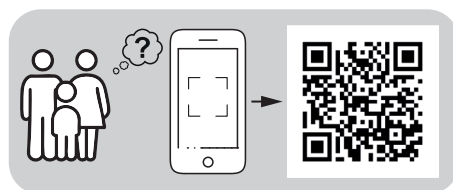
## Sommaire

<b>Contenu de la boîte</b> .....	<b>3</b>
<b>Description du Hub Tyxal+</b> .....	<b>3</b>
<b>Présentation</b> .....	<b>4</b>
<b>1. Fixation et mise en place du Hub Tyxal+</b> .....	<b>5</b>
1.1 Recommandations sur l'emplacement.....	5
1.2 Ouverture du Hub Tyxal+ .....	6
1.3 Parties sécables à retirer.....	6
1.4 Raccordement de l'alimentation USB-C .....	6
1.5 Fixation du support mural.....	7
1.6 Insertion de la carte SIM.....	7
1.7 Raccordement d'une antenne externe 4G (en option) .....	8
1.8 Mise sous tension .....	8
1.9 Mise en place des piles de secours.....	8
<b>2. Mise en service</b> .....	<b>9</b>
2.1 Mise en service via l'application TYDOM .....	9
2.2 Ajout des produits .....	9
2.3 Personnalisation de l'installation et des produits.....	9
2.4 Fermeture du Hub Tyxal+ .....	10
<b>3. Test du fonctionnement de l'alarme en conditions réelles</b> .....	<b>10</b>
3.1 Signification des bips lors d'une commande On ou Off.....	11
3.2 Test des détecteurs de mouvement .....	11
<b>4. Signalisations et défauts possibles</b> .....	<b>12</b>
<b>5. Caractéristiques techniques</b> .....	<b>13</b>

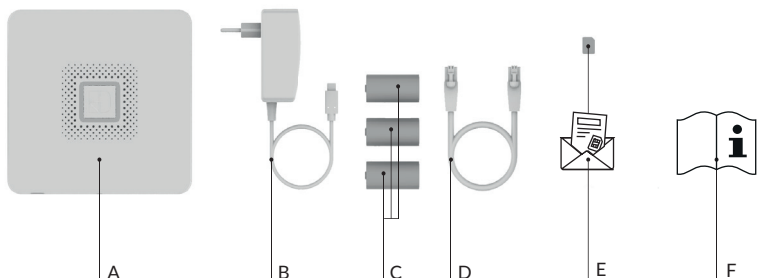
Notice d'installation détaillée disponible en scannant le QR code ci-dessous :



Notice d'utilisation disponible en scannant le QR code ci-dessous :



## Contenu de la boîte



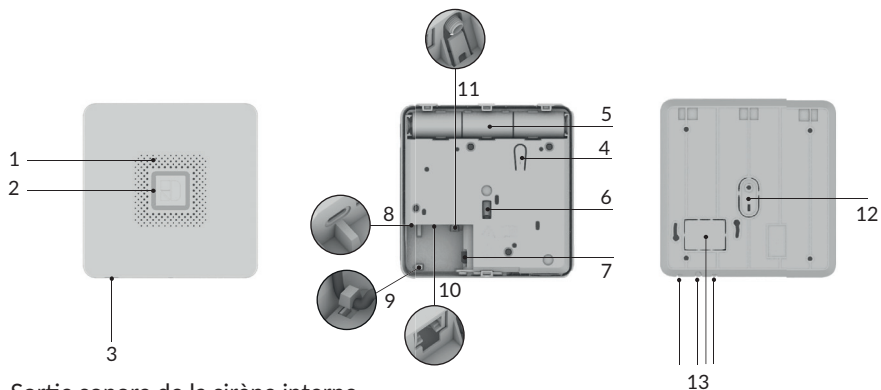
- A. Hub Tyxal+
- B. Transformateur USB-C avec câble d'alimentation (longueur : 1,8 m)
- C. Piles de secours (3 piles Alcaline 1,5V, LR14)
- D. Câble Ethernet (longueur : 1,5 m)
- E. Carte micro SIM livrée dans une enveloppe
- F. Notice "Guide d'installation simplifié"

## Description du Hub Tyxal+

Face avant

Vue intérieure

Support mural



- 1. Sortie sonore de la sirène interne
- 2. Halo LED lumineux
- 3. Bouton externe
- 4. Bouton interne
- 5. Piles de secours
- 6. Autoprotection à l'ouverture et à l'arrachement
- 7. Emplacement carte micro SIM (option)
- 8. Port USB-C d'alimentation
- 9. Passe-câble de sécurité pour câble d'alimentation
- 10. Port Ethernet
- 11. Connecteur pour antenne externe 4G (option)
- 12. Support d'autoprotection à l'arrachement
- 13. Parties sécables pour passage des câbles (différentes possibilités suivant l'installation)

# Présentation

Le Hub Tyxal+ est une centrale sirène intégrant la transmission d'alertes (notifications, SMS, appels vocaux et télésurveillance).

Il assure la gestion des périphériques radio Tyxal+ : détecteurs de mouvement, détecteurs d'ouverture, détecteurs de fumée, ..., ainsi que les dispositifs d'alerte (sirène intérieure/extérieure) et de commande (télécommande, clavier et badge). L'ensemble du système est autoprotégé des tentatives de sabotage et de brouillage radio.

Il est connectable en Wi-Fi, Ethernet et/ou 4G à l'aide d'une carte SIM (format micro SIM). En complément de l'antenne interne 4G, une antenne externe est proposée en option si la couverture 4G n'est pas optimale.

Le Hub nécessite une alimentation 230 V, soit par un bloc prise fourni, soit par une alimentation encastrée disponible en option dans le cas d'une fixation sur boîte d'encastrement. Il dispose d'une autonomie sur piles de 7 jours lorsque celles-ci sont neuves, permettant une durée de vie des piles de 10 ans à raison de 6h de coupure secteur par an.

## Différentes typologies d'installation possibles

Il est nécessaire d'identifier le cas d'installation qui déterminera la ou les connexions requises en fonction du besoin :

- ❶ Réseau IP local (Ethernet/Wi-Fi)
- ❷ Réseau IP local (Ethernet/Wi-Fi) + 4G
- ❸ Réseau 4G

Le tableau suivant dresse la liste des types d'alertes transmises pour chacune de ces 3 configurations :

Description de l'installation		Cas d'installation	Transmission des alertes	
Présence box internet ?	Carte SIM 4G ?		- Notification Appli - Télésurveillance*	Vocal/SMS
<b>Oui</b> (exemples : résidence principale, bureau...)	<b>Non</b>	→ <b>❶ Le Hub utilise uniquement la connexion internet (Wi-Fi ou Ethernet en connexion RJ45).</b>	<b>Oui</b>	<b>Non</b>
	<b>Oui</b>	→ <b>❷ Le Hub utilise la connexion internet (Wi-Fi ou Ethernet) et en 4G pour un maximum de protection.</b>	<b>Oui avec mode secours</b> (basculement automatique sur le réseau 4G si la box internet est indisponible)	<b>Oui</b>
<b>Non</b> (exemples : résidence secondaire, site en chantier...)	<b>Oui</b>	→ <b>❸ Le Hub fonctionne uniquement via la connexion 4G.</b>	<b>Oui</b>	<b>Oui</b>

\*Protocole IP SIA DC09.

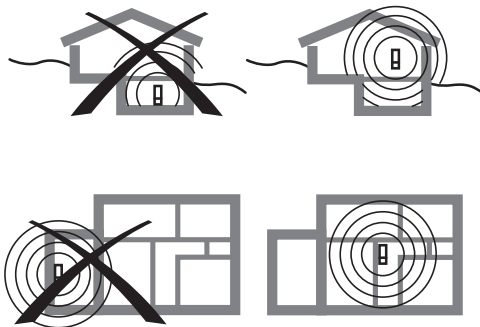
# 1. Fixation et mise en place du Hub Tyxal+

## 1.1 Recommandations sur l'emplacement

Il est conseillé d'installer le Hub Tyxal+ :

- Dans un emplacement central du logement afin d'assurer une bonne communication radio avec les périphériques (détecteurs, organes de commande, sirène extérieure, etc.), de transmettre les alertes, ainsi que pour bénéficier de performances optimales de la sirène intégrée.

**À noter :** si le Hub est accompagné d'une sirène intérieure additionnelle, la sirène du hub peut être désactivée pour une plus grande discrétion.



Mauvais

Bon

- Fixé au mur sur une surface plane pour assurer l'autoprotection (à l'ouverture et à l'arrachement) et avec suffisamment d'espace autour du Hub pour l'installation et son ouverture.
- Placé en hauteur, à minimum 1 mètre du sol pour une meilleure liaison radio.
- Dans un endroit discret, à l'abri des regards et difficilement localisable par un intrus, mais accessible à l'utilisateur.
- Dans une zone sous protection avec des détecteurs (ouverture, mouvement...).
- À proximité d'une alimentation secteur, le Hub étant alimenté par un transformateur USB-C sur une prise secteur ou par un transformateur intégré en boîte d'encastrement (en option, référence 6416243).
- Éloigné d'au moins 2 mètres de tout autre émetteur radio.
- À 30 cm minimum de la box internet.

### Dans le cas d'une installation en 4G :

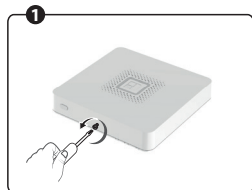
- Dans un endroit où la qualité de réception de l'antenne 4G est la meilleure possible. Le niveau de réception 4G est affiché sur l'application mobile.

Il est possible de passer par un boîtier CPL (Courant Porteur en Ligne) permettant une installation flexible sur Ethernet ou Wi-Fi pour étendre le réseau de l'installation (Exemple : dans des pièces où le Wi-Fi est faible : murs épais, étage, grande maison...).

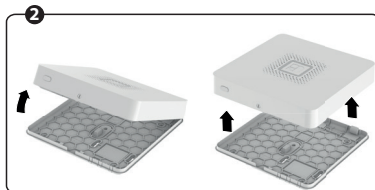
# 1. Fixation et mise en place du Hub Tyxal+

## 1.2 Ouverture du Hub Tyxal+

La fixation se fait à l'aide du support mural. Pour y avoir accès, vous devez séparer le support mural du boîtier. Pour ce faire, suivez les instructions suivantes :



- ① Dévissez la vis jusqu'à laisser apparaître la tête de vis.

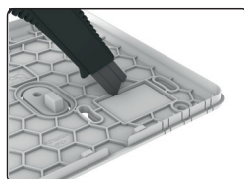


- ② Séparez les 2 parties du boîtier en suivant exactement l'ordre des schémas et le sens de séparation pour avoir accès au support mural.

## 1.3 Parties sécables à retirer

### Pose avec boîte d'encastrement

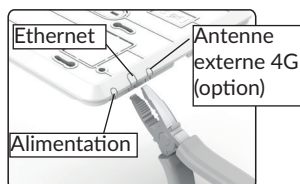
Le Hub Tyxal+ peut être fixé sur une boîte d'encastrement pour rendre invisible le passage des câbles.



Découpez proprement à l'aide d'un cutter la partie sécable correspondante.

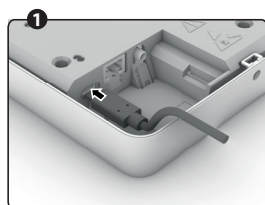
### Pose sans boîte d'encastrement

Dans le cas d'une pose "sans boîte d'encastrement", vous devez retirer les parties sécables correspondantes à votre typologie d'installation.

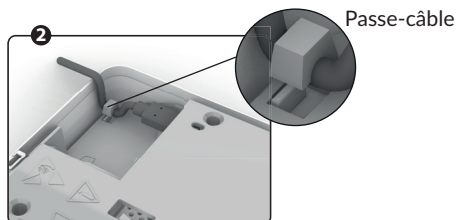


Utilisez une pince plate pour casser les différentes parties sécables.

## 1.4 Raccordement de l'alimentation USB-C



- ① Connectez le câble dans le port USB-C du Hub prévu à cet effet.



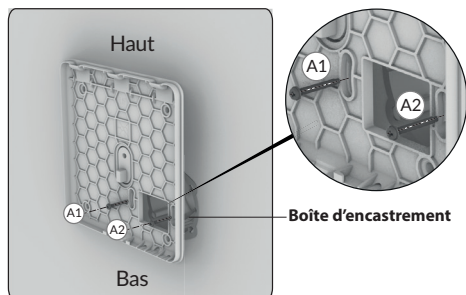
- ② Attachez le câble d'alimentation à l'aide du passe-câble de sécurité.

# 1. Fixation et mise en place du Hub Tyxal+

FR

## 1.5 Fixation du support mural

**Étape 1 :** Suivez cette étape uniquement si vous êtes dans le cas d'une fixation sur boîte d'encastrement, sinon passez directement à l'étape 2.

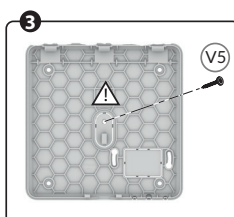
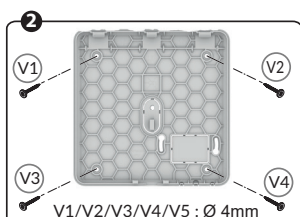
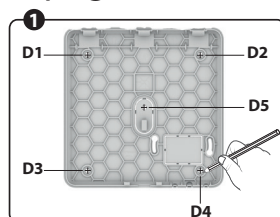


Vissez les deux vis (vis non fournies) en les passant dans les encoches prévues à cet effet comme sur le visuel.



**AVERTISSEMENT :** utilisez une alimentation spécifique pour boîte d'encastrement (référence 6416243, référez-vous à sa notice).

**Étape 2 :**



**Autoprotection à l'arrachement :** attention à ne pas détériorer cette partie du support.

**1** Tracez et percez les trous (D1 D2 D3 D4 D5) sur votre mur.

**2** Vissez les vis V1, V2, V3 et V4 (vis non fournies).

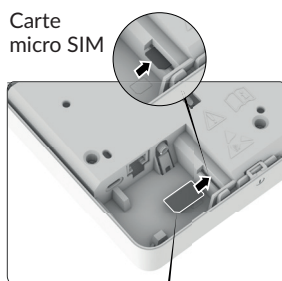
**3** Vissez la vis V5 (vis non fournie) avec précaution à l'aide d'un tournevis et sans forcer.

## 1.6 Insertion de la carte SIM

Les communications 4G nécessitent un abonnement souscrit auprès d'un opérateur. Une carte SIM est fournie (forfait AFONE). Si vous utilisez la carte SIM fournie, suivez les instructions délivrées dans la boîte. Vous devez activer la carte SIM que vous utiliserez avant de l'insérer dans l'emplacement prévu à cet effet.

Conseils avant la souscription d'un abonnement, renseignez-vous :

- Sur la couverture du réseau de votre opérateur pour votre installation.
- Sur l'offre d'abonnement : SMS, durée d'appels et forfait data.

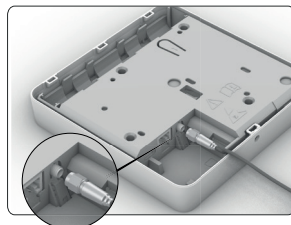


**Attention au sens de la carte SIM.**

# 1. Fixation et mise en place du Hub Tyxal+

## 1.7 Raccordement d'une antenne externe 4G (en option)

Lorsque la couverture 4G n'est pas optimale, il est possible de déporter l'antenne interne en utilisant une antenne externe (en option, référence 6416240, longueur du câble : 3 m).



Connecteur antenne externe

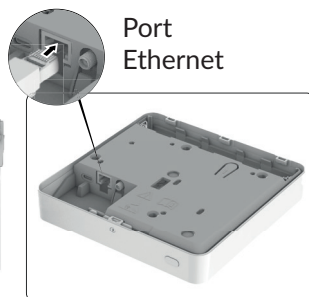
## 1.8 Mise sous tension

Avant d'effectuer la mise sous tension, raccordez le câble Ethernet si vous avez opté pour ce type de raccordement.

L'alimentation du Hub Tyxal+ se fait par transformateur USB-C (fourni) sur prise secteur 230 V.

Dans le cas d'installation avec boîte d'encastrement, utilisez une alimentation spécifique (transformateur inséré en boîte d'encastrement, en option, référence 6416243). Référez-vous à sa notice.

Câble Ethernet



Port Ethernet

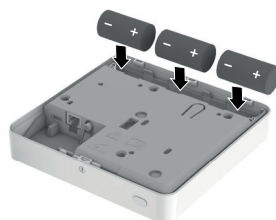


**AVERTISSEMENT : utilisez uniquement les adaptateurs secteur Delta Dore pour alimenter le Hub Tyxal+.**

Lorsque le hub Tyxal+ est sous tension, il est directement en mode "maintenance", et le restera tant qu'il sera ouvert.

## 1.9 Mise en place des piles de secours

Les piles de secours alimentent le Hub Tyxal+ en cas de perte de l'alimentation principale. Insérez les trois piles fournies à l'emplacement prévu à cet effet :



## 2. Mise en service

### 2.1 Mise en service via l'application TYDOM



- 1 Téléchargez l'application TYDOM en scannant le QR-code ci contre :
- 2 Créez une nouvelle installation à partir de votre espace professionnel (ou créez-en un si vous n'en avez pas)
- 3 Laissez vous guider par l'application pour la configuration du mode de connexion.

### 2.2 Ajout des produits

Les produits complémentaires compatibles avec le Hub Tyxal+ doivent être associés au système :

- détecteurs d'intrusion et techniques,
- clavier, lecteur de badges, télécommandes, etc...,
- sirène intérieure et sirène extérieure.

Pour cela, depuis l'application TYDOM :

"Mes installations" > "Mes équipements" > "Alarme",

saisissez le code installateur à 6 chiffres relevé sur l'étiquette à l'intérieur du Hub Tyxal+.

Le système est alors en mode maintenance.

Sélectionnez :

"Configuration" > "Produits" > "Ajouter un produit"

Veillez consulter la notice d'installation complète du Hub Tyxal+ disponible via QR-code page 2 ou sur notre site internet pour associer chacun des périphériques.

### 2.3 Personnalisation de l'installation et des produits

Les opérations de personnalisation de l'installation sont disponibles depuis l'application TYDOM et dépendantes du type d'accès, installateur ou utilisateur :

- Nommer les produits,
- Gérer les zones,
- Régler des paramètres avancés...

Reportez-vous à la notice détaillée dans laquelle sont décrits tous les menus.

Connectez-vous à l'application, puis, depuis le menu de réglage :

"Mes installations" > "Mes équipements" > "Alarme", et laissez-vous guider par les étapes décrites depuis l'application.

## 2. Mise en service

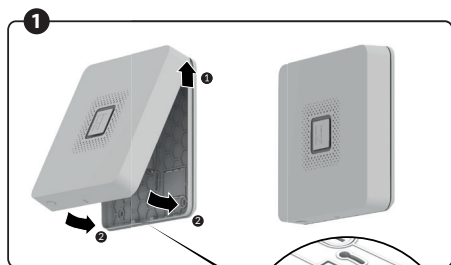
### 2.3 Personnalisation de l'installation et des produits (suite)

Nous vous conseillons de modifier le code installateur, ainsi que de créer obligatoirement un code utilisateur. Notez que le code installateur ne peut pas désactiver le système d'alarme si celui-ci a été activé par un code utilisateur, un badge, une télécommande ou une programmation.

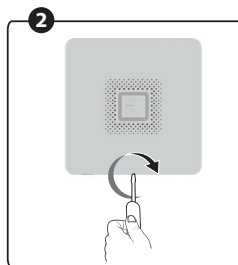
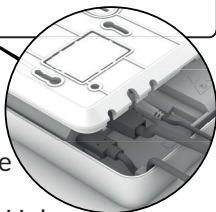
**IMPORTANT** : il est nécessaire d'activer sur chaque smartphone connecté au site, depuis l'application, les notifications pour recevoir les alertes suivantes :

- Intrusion/Auto-protection/Pré-alarme
- Technique (détection de fumée, de fuite d'eau)
- Alertes Family Care (notifications en cas de mise en/hors surveillance totale de l'alarme par une personne utilisant un badge ou une télécommande)

### 2.4 Fermeture du Hub Tyxal+



- 1** Remplacez le Hub sur son support mural. Suivez l'ordre indiqué sur le schéma :
- Insérez le haut du Hub en premier puis,
  - Fermez le bas du Hub.



- 2** Resserez la vis.



*Lors de la fermeture du Hub, veillez à utiliser chaque partie sécable préalablement découpée à bon escient pour passer les différents câbles.*

Le système sort automatiquement du mode "maintenance" (sous condition que les périphériques soient bien tous refermés).

## 3. Test du fonctionnement de l'alarme en conditions réelles

Testez votre installation dans les conditions réelles d'utilisation en déclenchant une alarme avec chacun de vos détecteurs.

Lors de ce test, vous devez prendre en compte le "délai de sortie" pour que la surveillance soit effective (90 secondes par défaut).

## 3. Test du fonctionnement de l'alarme en conditions réelles

FR

### 3.1 Signification des bips lors d'une commande On ou Off

1 bip	Mise en surveillance
2 bips	Mise hors surveillance
Série de plusieurs bips	Refus de mise en surveillance (exemples : porte ouverte, autoprotection en cours...)
1 ou 2 bips suivis d'une série de bips	Mise en surveillance (1 bip) ou hors surveillance (2 bips), avec un ou plusieurs évènements mémorisés (exemples : intrusion, défaut pile en cours...)

Consultez l'application pour connaître les évènements en cours ou mémorisés.

### 3.2 Test des détecteurs de mouvement

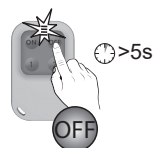
Le détecteur de mouvement mémorise chaque passage dans la zone de détection pendant 90 secondes (que le système soit en marche ou en arrêt). Pour le test, activez la surveillance depuis un endroit où vous ne serez pas détecté. Attendez 2 minutes avant d'entrer dans la zone de détection (quelle que soit la temporisation de sortie).

- Si le détecteur est en déclenchement retardé, la centrale n'hurlera qu'après un délai programmé (jusqu'à 45 secondes). Pendant ce temps, elle émettra des bips de mise en garde.
- Suivant la typologie de l'installation et sa configuration, vérifiez que la détection déclenche bien la réception de notifications et/ou appels vocaux/SMS vers les numéros programmés.



#### Pour effacer l'évènement :

Appuyez sur la touche OFF de la télécommande et relâchez au bout de 5 secondes (vous entendrez alors une série de bips durant l'appui). L'évènement peut aussi être effacé par l'application TYDOM.



## 4. Signalisations et défauts possibles

Voyants	État de la connexion
Blanc fixe	Système accessible en local et à distance avec connexion 4G active
Battement blanc	Système accessible en local et à distance avec connexion 4G active, utilisateur connecté
Battement blanc/vert	Système accessible en local et à distance en connexion Wi-Fi/Ethernet / absence de réception 4G
Battement blanc/orange	Système accessible en local et à distance en connexion 4G / absence de connexion Wi-Fi/Ethernet
Orange fixe	Système accessible en local
Battement orange	Système accessible en local, utilisateur connecté
Rouge fixe	Aucune adresse IP attribuée, aucune réception 4G et aucun accès distant

Voyants (affichage prioritaire)	Actions et évènements
Vert fixe pendant 2 secondes	Commande de mise en surveillance acceptée
Rouge fixe pendant 2 secondes	Commande de mise en surveillance refusée
Battement rouge	Système en mode maintenance
Rouge fixe	Système en ajout produit (en mode maintenance)
Clignotement rouge	Intrusion ou autoprotection en cours
Clignotement rouge/orange	Détection technique en cours
Battement vert	Autre défaut en cours (exemple : défaut piles...) ou mémoires d'alarme à effacer (consultable sur l'application)

## 5. Caractéristiques techniques

FR

- Alimentation par l'adaptateur secteur fourni.  
Alimentation 100–240V ~ 50/60Hz  
Sortie : 5V --- /1,5A.
- Alimentation de secours par 3 piles Alcaline 1,5V, LR14, autonomie de 7 jours maximum selon niveau des piles.
- Isolement classe III.
- Consommation en veille : <85 mA.
- Consommation en alarme : 270 mA.
- Tension de piles basses : <4,0 V.
- Autonomie de 10 ans à raison d'une coupure par an de 6h pendant laquelle la connexion est assurée.
- Fréquences radio 868,7 -> 869,2 MHz et 868 -> 868,60 MHz / 433,05MHz -> 434,79MHz.
- Portée radio jusqu'à 300 mètres en champ libre, variable selon les équipements associés (portée pouvant être altérée en fonction des conditions d'installation et de l'environnement électromagnétique).
- Puissance maximale radio <10 mW, récepteur de catégorie 2.
- Fréquences 4G/LTE : 2100 MHz (B1), 1800 MHz (B3), 2600 MHz (B7), 900 MHz (B8), 800 MHz (B20), 700 MHz (B28).
- Puissance maximale 4G/LTE <200 mW
- Fréquences Wifi : 2400 à 2483,5 MHz
- Puissance maximale Wifi <100 mW
- Équipement d'alarme radio.
- Classe environnementale II.
- 1.000.000 de codes possibles.
- Nombre de zones : 8.
- Nombre de produits maximum associés : 50 périphériques Tyxal+ et 8 caméras Tycam.
- Nombre d'événements enregistrés : 1250.
- Puissance sonore à 1 m (Réglage par défaut 4) : 100dBA +/-2 (105 dBA Max.).
- Autoprotection à l'ouverture et à l'arrachement.
- Transmetteur IP : SP1, 4G/LTE : SP1, Combiné DP1.
- Protocole transmetteur : SIA (DC09).
- Utilisation en intérieur exclusivement.
- Indice de protection : IP30 - IK06.
- Température de fonctionnement : de -10°C à +55°C.
- Température de stockage : de -20°C à +70°C.
- Plage d'humidité : 0%HR-75%HR.
- Dimensions : 168 x 168 x 37 mm.
- Poids (avec piles) : 672 gr.
- Normes applicables : EN 50131-1 grade 2, EN 50131-3, RTC 50131-3, EN 50131-4, RTC 50131-4 , EN 50131-5-3, EN 50131-6, RTC 50131-6, EN 50136-1 , EN 50136-2.



**WARNING:** we recommend that you read these instructions carefully before any installation.

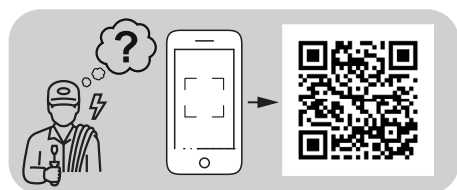
Thank you for purchasing this DELTA DORE Tyxal+ Hub, completely redesigned alarm control panel and 3-in-1 product: smart alarm control panel (Wi-Fi, Ethernet and/or 4G), siren and transmitter.

This simplified installation guide outlines the main recommendations and installation steps for the Tyxal+ Hub. For advanced installation, please refer to the detailed installation guide available via QR code at the bottom of the page or directly on our website.

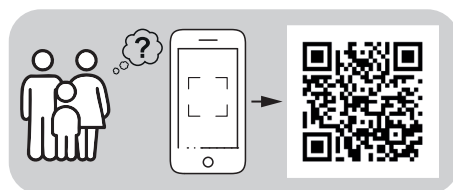
## Contents

<b>Box contents</b> .....	<b>15</b>
<b>Description of the Tyxal+ hub</b> .....	<b>15</b>
<b>Presentation</b> .....	<b>16</b>
<b>1. Mounting and installing the Tyxal+ Hub</b> .....	<b>17</b>
1.1 Positioning recommendations .....	17
1.2 Opening the Tyxal+ Hub .....	18
1.3 Breakaway parts to be removed.....	18
1.4 Connecting the USB-C power supply .....	18
1.5 Mounting the wall bracket.....	19
1.6 Inserting the SIM card .....	19
1.7 Connecting an external 4G antenna (optional).....	20
1.8 Powering up .....	20
1.9 Fitting the backup batteries .....	20
<b>2. Commissioning</b> .....	<b>21</b>
2.1 Commissioning via the TYDOM application.....	21
2.2 Adding products.....	21
2.3 Personalising the installation and the products.....	21
2.4 Closing the Tyxal+ hub .....	22
<b>3. Test of alarm operation in real conditions</b> .....	<b>22</b>
3.1 Meaning of the beeps during an On or Off command .....	23
3.2 Motion detector test.....	23
<b>4. Signals and possible faults</b> .....	<b>24</b>
<b>5. Technical specifications</b> .....	<b>25</b>

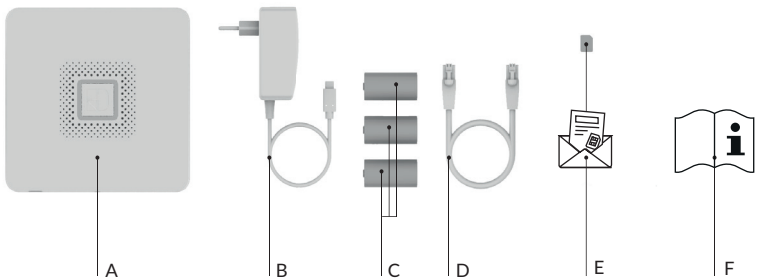
Detailed installation instructions available by scanning the QR code below:



User instructions available by scanning the QR code below:



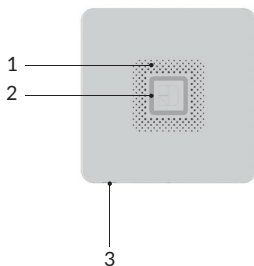
## Box contents



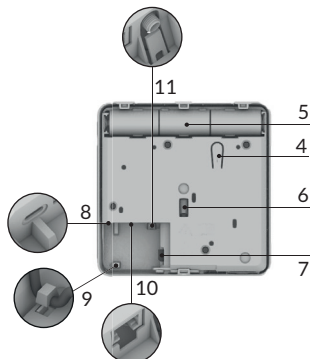
- A. Tyxal+ hub
- B. USB-C transformer with power cable (length: 1.8 m)
- C. Back-up batteries (3 x 1.5V Alkaline, LR14)
- D. Ethernet cable (length: 1.5 m)
- E. Micro SIM card supplied in an envelope
- F. "Quick installation guide"

## Description of the Tyxal+ hub

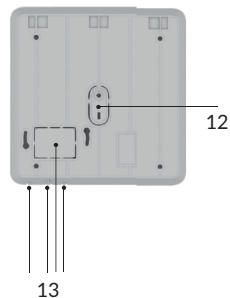
Front panel



Interior view



Wall-mounted



- 1. Internal siren sound output
- 2. Illuminated LED halo
- 3. External button
- 4. Internal button
- 5. Backup batteries
- 6. Tamper alarm when opened or removed
- 7. Micro SIM card slot (optional)
- 8. USB-C power port
- 9. Safety cable gland for power cable
- 10. Ethernet port
- 11. Connector for external 4G antenna (optional)
- 12. Support for tamper alarm that sounds when removed
- 13. Breakaway sections for cable routing (different options depending on the installation)

# Presentation

The Tyxal+ hub is a siren control unit with integrated alarm transmission. (notifications, SMS, voice calls and remote surveillance).

It manages Tyxal+ radio peripherals: motion detectors, opening detectors, smoke detectors, etc., as well as alarm devices (indoor/outdoor sirens) and control devices (remote controls, keypads and badges).

The entire system features integrated protection against sabotage and radio jamming.

It can be connected via Wi-Fi, Ethernet and/or 4G using a SIM card (micro SIM format). In addition to the internal 4G antenna, an external antenna is also available as an option if 4G coverage is not optimal.

The hub requires a 230 V power supply, either via the plug-in unit supplied or via an optional flush-mounted power supply for flush-mounted boxes. It has a battery life of 7 days with new batteries, giving a battery life of 10 years assuming 6 hours of power cuts each year

## Different types of installation possible

The installation case must be identified, which will determine the connection(s) required depending on requirements:

- ❶ Local IP network (Ethernet/Wi-Fi)
- ❷ Local IP network (Ethernet/Wi-Fi) + 4G
- ❸ 4G network

The following table lists the types of alerts transmitted for each of these 3 configurations:

Description of the installation		Installation case	Transmission of alerts	
Presence Internet router?	SIM card 4G?		- App notification - Remote surveillance	Voice/SMS
Yes (examples: secondary residence, office...)	No	→ ❶ The hub uses only the internet connection (Wi-Fi or Ethernet with an RJ45 connection).	Yes	No
	Yes	→ ❷ The hub uses the internet connection (Wi-Fi or Ethernet) and the 4G connection for optimal protection.	Yes with backup mode (automatic changeover to the 4G network if the internet router is unavailable)	Yes
No (examples: secondary residence, construction site...)	Yes	→ ❸ The Hub only works via the 4G connection.	Yes	Yes

\*IP SIA DC09 protocol.

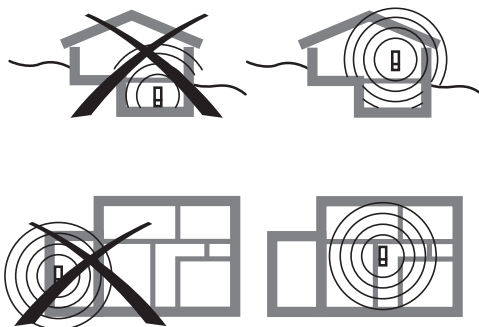
# 1. Mounting and installing the Tyxal+ Hub

## 1.1 Positioning recommendations

It is recommended that the Tyxal+ Hub be installed:

In a central location in the home to ensure good wireless communication with peripherals (detectors, control devices, external siren, etc.), to transmit alerts, and to benefit from optimal performance from the integrated siren.

**Note:** if the Hub is accompanied by an additional indoor siren, the hub siren can be deactivated for enhanced discretion.



Incorrect

Correct

- Wall-mounted on a flat surface to ensure self-protection (when opened or removed) and with sufficient space around the Hub for installation and opening.
- Positioned high up, at least 1 metre above the ground for better wireless connection.
- In a discreet location, away from prying eyes and difficult for intruders to locate, but accessible to the user.
- In an area protected by detectors (door-window magnetic contact, movement...).
- In close proximity to a mains supply, the hub being powered by a USB-C transformer at a mains socket or by a built-in flush-mounted box transformer (optional, part number 6416243).
- At least 2 metres away from any other wireless transmitter.
- At least 30 cm from the internet router.

### In case of 4G installation:

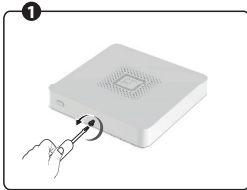
- In a location where the 4G antenna reception quality is the best possible. The level of 4G reception is displayed on the mobile application.

It is possible to use a PLC (Power Line Communication) box allowing flexible installation via Ethernet or Wi-Fi to extend the installation's network (e.g. in rooms where Wi-Fi is weak: thick walls, upper floor, large house, etc.).

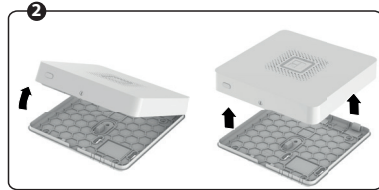
# 1. Mounting and installing the Tyxal+ Hub

## 1.2 Opening the Tyxal+ Hub

Mounting is realised using a wall mount. To access it, you need to separate the wall bracket from the housing. To do this, follow these instructions:



- 1 Unscrew the screw until the screw head is revealed.

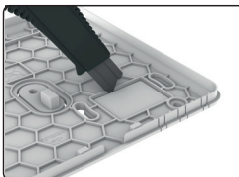


- 2 Separate the 2 parts of the housing, precisely following the order of the diagrams and the direction of separation to gain access to the wall bracket.

## 1.3 Breakaway parts to be removed

### Fitting with flush-mounted box

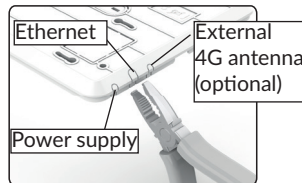
The Tyxal+ hub can be fixed onto a flush-mounted box to hide the cable routing.



Cut out the corresponding breakaway part using a cutter.

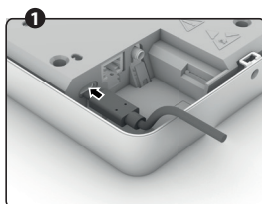
### Fitting without flush-mounted box

In the case of installation "without flush-mounted box", you must remove the breakaway parts corresponding to your type of installation.

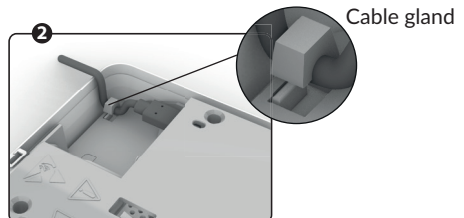


Use flat-nose pliers to break off the various breakaway parts.

## 1.4 Connecting the USB-C power supply



- 1 Connect the cable to the USB-C port provided for this purpose on the hub.

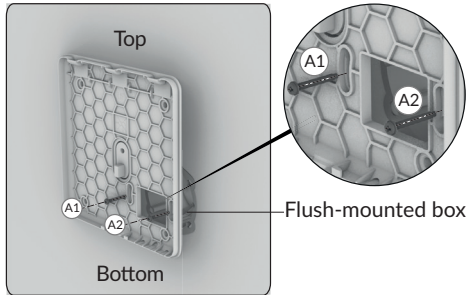


- 2 Attach the power cable using the safety cable gland.

# 1. Mounting and installing the Tyxal+ Hub

## 1.5 Mounting the wall bracket

**Step 1:** Only follow this step if you have a flush-mounted box, otherwise go directly to step 2.

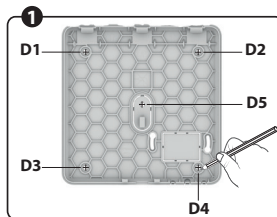


Screw in the two screws (not supplied), passing them through the notches as shown.

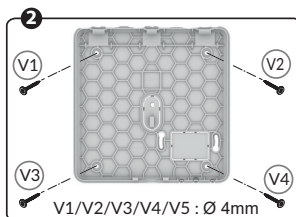


**WARNING:** use a specific flush-mounted box power supply (reference 6416243, refer to its instructions).

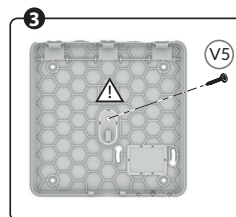
**Step 2 :**



**1** Mark and drill the holes (D1 D2 D3 D4 D5) on your wall.



**2** Tighten screws V1, V2, V3 and V4 (screws not supplied).



**3** Tighten the V5 screw (screw not supplied) carefully with a screwdriver and without forcing.

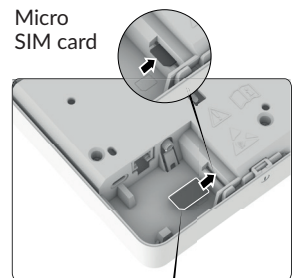
**!** Tear-off tamper alert: Take care not to damage this part of the support.

## 1.6 Inserting the SIM card

The 4GT communications require a subscription to be taken out with an operator. A SIM card is provided (AFONE package). If you are using the SIM card supplied, follow the instructions provided in the box. You must activate the SIM card you will be using before inserting it into the slot provided.

Advice before taking out your subscription – find out about:

- The coverage of your operator's network for your installation.
- The subscription offer: SMS, call time and data bundle.

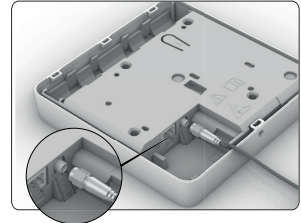


**Pay attention to the direction of the SIM card.**

# 1. Mounting and installing the Tyxal+ Hub

## 1.7 Connecting an external 4G antenna (optional)

If 4G coverage is not optimal, you can offset the internal antenna using an external antenna (optional, part no. 6416240, cable length: 3 m).

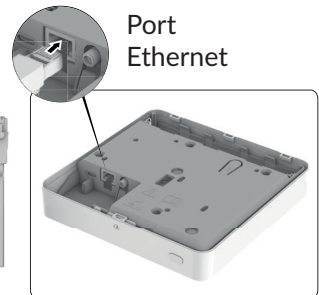


Connector for external antenna

## 1.8 Powering up

Before powering up, connect the Ethernet cable if you have opted for this type of connection.

The Tyxal+ hub is powered by a USB-C transformer (supplied) plugged into a 230 V mains socket. If you are installing using a flush-mounted box, use a specific power supply (transformer inserted in flush-mounted box, optional, part no. 6416243). Refer to its instructions.



Cable Ethernet

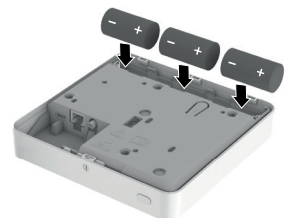


**WARNING:** only use Delta Dore mains adapters to power the Tyxal+ hub.

When the Tyxal+ hub is powered up, it is immediately set to "maintenance" mode, and will remain as such for as long as it is open.

## 1.9 Fitting the backup batteries

The back-up batteries power the Tyxal+ hub in the event of the failure of the main power supply. Insert the three batteries supplied into the slot provided:



## 2. Commissioning

### 2.1 Commissioning via the TYDOM application



EN

- 1 Download the TYDOM app by scanning the QR code opposite:
- 2 Create a new installation from your professional space (or create one if you don't have one)
- 3 Let the application guide you through the configuration of the connection mode.

### 2.2 Adding products

Additional products compatible with the TYXAL+ hub must be paired with the system:

- intrusion detectors and technologies,
- keypad, badge reader, remote controls, etc.,
- Indoor siren and outdoor siren

To do so, from the TYDOM application:

"My installations" > "My devices" > "Alarm",

enter the 6-digit installer code shown on the label inside the Tyxal+ hub.

The system is then in maintenance mode

Select:

"Configuration" > "Products" > "Add a product"

Please refer to the full Tyxal+ Hub installation instructions, available via QR-code on page 14 or on our website, to pair each peripheral.

### 2.3 Personalising the installation and the products

The operations for customising the installation can be accessed via the TYDOM application and depend on the type of access, installer or user:

- Naming the products
- Managing zones,
- Adjusting advanced settings...

Refer to the detailed instructions for a description of all the menus.

Log into the application, then from the Settings menu:

"My installations" > "My devices" > "Alarm", and follow the steps described in the application.

## 2. Commissioning

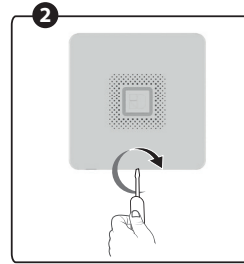
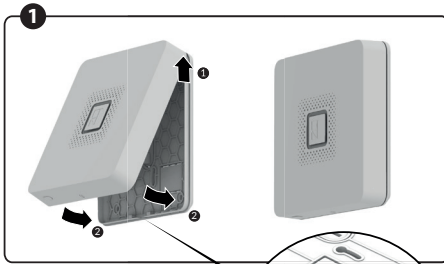
### 2.3 Personalising the installation and the products (continued)

We recommend that you change the installer code, while creating a user code is a requirement. Note that the installer code cannot deactivate the alarm system if it has been activated by a user code, badge, remote control or programming.

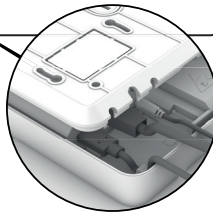
**IMPORTANT:** notifications must be activated on each smartphone connected to the site, from the application, in order to receive the following alerts:

- Intrusion/tamper alarm/pre-alarm
- Technical (smoke and water leak detection)
- Family Care alerts (notifications when the entire alarm system is switched on or off by someone using a badge or remote control)

### 2.4 Closing the Tyxal+ hub



- 1** Reposition the hub on its wall mount. Follow the order shown in the diagram:
- Insert the top of the hub first,
  - Close the bottom of the Hub.



*When closing the hub, make sure to use each breakaway part, cut out beforehand, to pass through the various cables.*

- 2** Retighten the screw.

The system automatically exits "maintenance" mode (provided that all the peripherals have been closed).

## 3. Test of alarm operation in real conditions

Test your installation under actual operating conditions by triggering an alarm with each of your detectors.

During this test, you must take into account the "exit delay" in order for surveillance to be effective (90 seconds by default).

## 3. Test of alarm operation in real conditions

### 3.1 Meaning of the beeps during an On or Off command

1 beep	Activation of surveillance
2 beeps	Disabling surveillance
Series of several beeps	Refusal to activate surveillance (examples: door open, tamper alarm in progress...)
1 or 2 beeps followed by a series of beeps	Activation of surveillance (1 beep) or disabling of surveillance (2 beeps), with one or more events memorised (e.g. intrusion, battery fault in progress etc.).

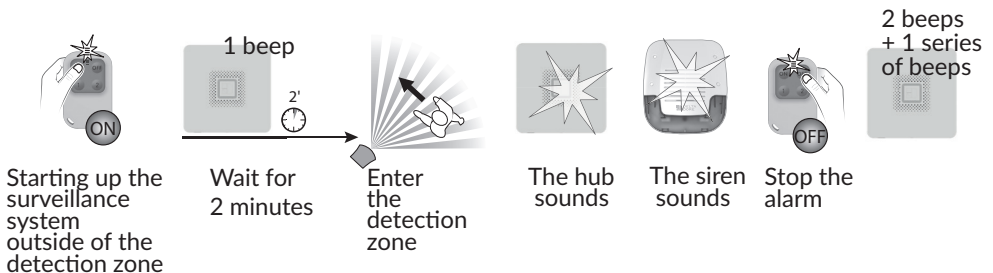
Check the application to see which events are in progress or memorised.

### 3.2 Motion detector test

The motion detector stores each passage in the detection zone for 90 seconds (whether or not the system is on).

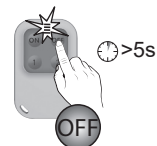
For the test, enable the surveillance from a point where you will not be detected. Wait for 2 minutes before entering the detection zone (irrespective of the exit timer).

- If the detector is in delayed triggering mode, the control unit will only set off the alarm after a programmed time (up to 45 seconds). During this time, it will emit warning beeps.
- Depending on the type of installation and its configuration, check that the detection triggers the receipt of notifications and/or voice calls/SMS to the programmed numbers.



#### To clear the event:

Press the OFF button of the remote control And release after 5 seconds (you will hear a series of beeps as you press). The event can also be deleted via the TYDOM application.



## 4. Signals and possible faults

LEDs	Connection status
Steady white	System accessible locally and remotely with active 4G connection
Flashing white	System accessible locally and remotely with active 4G connection, user logged in
Pulsing white/green	System can be accessed locally and remotely via Wi-Fi/Ethernet connection / when there is no 4G reception
Pulsing white/orange	System can be accessed locally and remotely via 4G connection / no Wi-Fi/Ethernet connection
Steady orange	System accessible locally
Pulsing orange	System accessible locally, user logged in
Steady red	No IP address assigned, no 4G reception and no remote access

Lights (priority display)	Actions and events
Steady green for 2 seconds	<ul style="list-style-type: none"> <li>• Surveillance activation command accepted</li> </ul>
Steady red for 2 seconds	Surveillance activation commands refused
Pulsing red	System in maintenance mode
Steady red	System in 'add product' mode (maintenance mode)
Flashing red	Intrusion or tamper alarm in progress.
Flashing red/orange	Technical detection in progress
Green and flashing	Other fault in progress (e.g. battery fault...) or alarm memories to be deleted (can be checked in the application)

## 5. Technical specifications

EN

- Power supply via AC adapter provided. Power supply 100-240V~ 50/60Hz  
Output: 5V --- / 1.5A
- Back-up power supply with 3x 1.5V LR14 alkaline batteries, battery life up to 7 days depending on battery level.
- Class III insulation.
- Stand-by consumption: <85 mA.
- Consumption in alarm mode: 270 mA.
- Low battery voltage: <4.0 V.
- 10-year battery life based on one 6-hour power outage per year during which the connection is maintained.
- Wireless frequencies 868.7 -> 869.2 MHz and 868 -> 868.60 MHz / 433.05 MHz -> 434.79 MHz.
- Wireless range up to 300 metres in an open field, variable depending on the paired equipment (the range can vary depending on the installation conditions and the electromagnetic environment).
- Maximum wireless power <10 mW, category 2 receiver.
- 4G/LTE frequencies: 2100 MHz (B1), 1800 MHz (B3), 2600 MHz (B7), 900 MHz (B8), 800 MHz (B20), 700 MHz (B28).
- Maximum 4G/LTE power <200 mW
- WiFi frequencies: 2400 to 2483.5 MHz
- Maximum WiFi power <100 mW
- Wireless alarm device.
- Environmental class II.
- 1,000,000 possible codes
- Number of zones: 8.
- Maximum number of paired products: 50 Tyxal+ devices and 8 Tycam cameras.
- Number of events recorded: 1,250
- Sound power level at 1 m (Default setting 4): 100dBA +/-2 (105 dBA Max.).
- Tamper alarm when opened or removed.
- IP transmitter: SP1, 4G/LTE: SP1, DP1 handset.
- Transmitter protocol: SIA (DC09).
- For indoor use only.
- Protection rating: IP30 - IK06.
- Operating temperature: from -10°C to +55°C.
- Storage temperature: from -20°C to +70°C.
- Humidity range: 0%HR-75%HR.
- Dimensions: 168 x 168 x 37 mm.
- Weight (with batteries): 672 g.
- Applicable standards: EN 50131-1 grade 2, EN 50131-3, RTC 50131-3, EN 50131-4, RTC 50131-4, EN 50131-5-3, EN 50131-6, RTC 50131-6, EN 50136-1, EN 50136-2.



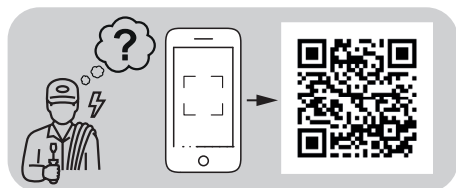
**ACHTUNG:** Wir empfehlen Ihnen, sich diese Anleitung vor der Installation sorgfältig durchzulesen.

Wir danken Ihnen für den Kauf des DELTA DORE Tyxal+ Hubs – eine völlig neu konzipierte Alarmzentrale und ein 3-in-1-Produkt: Smarte-Alarmzentrale (WLAN, Ethernet und/oder 4G), Sirene und Telefonmodem. Diese vereinfachte Installationsanleitung enthält die wichtigsten Empfehlungen und Installationsschritte für Ihren Tyxal+ Hub. Für eine erweiterte Installation lesen Sie sich bitte die detaillierte Installationsanleitung durch, die Sie per QR-Code am Ende der Seite oder direkt auf unserer Website abrufen können.

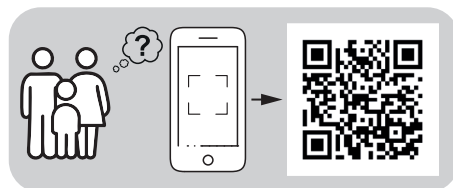
## Inhaltsverzeichnis

Verpackungsinhalt.....	27
Beschreibung des Tyxal+ Hubs.....	27
Übersicht .....	28
<b>1. Befestigung und Einrichtung des Tyxal+ Hubs .....</b>	<b>29</b>
1.1 Empfehlungen zum Montageort.....	29
1.2 Öffnen des Tyxal+ Hubs.....	30
1.3 Abtrennbare Teile.....	30
1.4 Anschluss der USB-C-Spannungsversorgung.....	30
1.5 Befestigung der Wandhalterung .....	31
1.6 Einlegen der SIM-Karte .....	31
1.7 Anschluss einer externen 4G-Antenne (optional) .....	32
1.8 Unter Spannung setzen .....	32
1.9 Einlegen der Batterien .....	32
<b>2. Inbetriebnahme.....</b>	<b>33</b>
2.1 Inbetriebnahme über die TYDOM-App.....	33
2.2 Produkte hinzufügen.....	33
2.3 Persönliche Einstellung der Installation und der Produkte .....	33
2.4 Schließen des Tyxal+ Hubs .....	34
<b>3. Funktionstest der Alarmanlage unter realen Bedingungen .....</b>	<b>34</b>
3.1 Bedeutungen der Signaltöne bei Scharf/Unscharf- Schaltung.....	35
3.2 Testen der Bewegungsmelder.....	35
<b>4. Mögliche Meldungen und Fehler .....</b>	<b>36</b>
<b>5. Technische Daten.....</b>	<b>37</b>

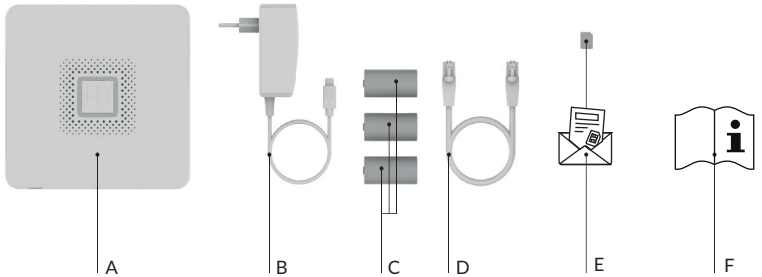
Detaillierte Installationsanleitung verfügbar durch Scannen des folgenden QR-Codes:



Bedienungsanleitung verfügbar durch Scannen des folgenden QR-Codes:



# Verpackungsinhalt



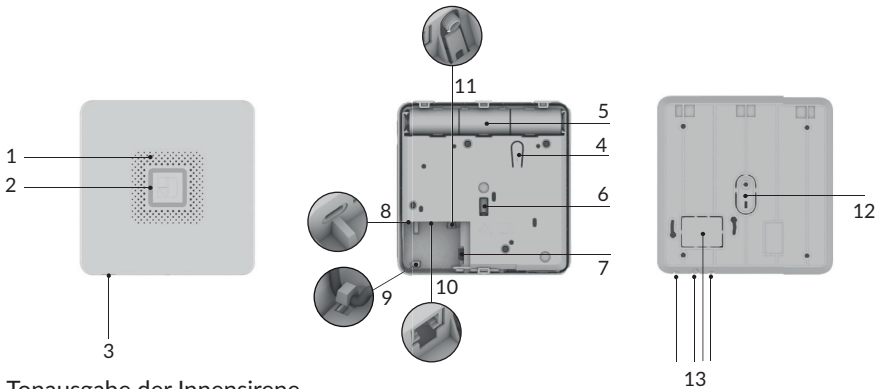
- A. Hub Tyxml+
- B. USB-C-Transformator mit Spannungsversorgungskabel (Länge: 1,8 m)
- C. Batterien (3 Alkaline-Batterien 1,5 V, LR14)
- D. Ethernetkabel (Länge: 1,5 m)
- E. Micro-SIM-Karte wird in einem Umschlag geliefert
- F. Anleitung „Vereinfachte Installationsanleitung“

# Beschreibung des Tyxml+ Hubs

Vorderseite

Innenansicht

Wandhalterung



- 1. Tonausgabe der Innensirene
- 2. LED-Leuchtring
- 3. Externe Taste
- 4. Interne Taste
- 5. Batterien
- 6. Sabotageschutz gegen Öffnen und gewaltsames Entfernen
- 7. Micro-SIM-Karten-Steckplatz (optional)
- 8. USB-C-Anschluss für Spannungsversorgung
- 9. Sicherheitskabeltülle für Spannungsversorgungskabel
- 10. Ethernetanschluss
- 11. Stecker für externe 4G-Antenne (optional)
- 12. Halterung mit Sabotageschutz gegen Abreißen
- 13. Abtrennbare Teile für die Kabelführung (verschiedene Möglichkeiten je nach Installation)

# Übersicht

Der Tyxal+ Hub ist eine Alarmzentrale mit eingebauter Sirene und integrierter Übertragung von Alarmmeldungen (Benachrichtigungen, SMS, Anrufe und Fernüberwachung).

Er verwaltet die peripheren Tyxal+ Funkprodukte: Bewegungsmelder, Öffnungsmelder, Rauchmelder etc. sowie Alarmgeräte (Innen-/Außensirene) und Steuergeräte (Fernbedienung, Bedieneinheit und Chip).

Das gesamte System verfügt über einen Sabotageschutz und ist auch vor Funkstörungen geschützt.

Es kann über WLAN, Ethernet und/oder 4G mithilfe einer SIM-Karte (Micro-SIM-Format) verbunden werden. Zusätzlich zur internen 4G-Antenne wird optional eine externe Antenne angeboten, wenn die 4G-Abdeckung nicht optimal ist.

Der Hub benötigt eine 230-V-Spannungsversorgung, entweder über das mitgelieferte Netzteil oder über eine optional erhältliche Unterputz-Spannungsversorgung bei Befestigung auf einer Unterputzdose. Die Autonomie bei Netzausfall beträgt 7 Tage, wenn die Batterien neu sind, und ermöglicht eine Batteriebensdauer von 10 Jahren bei 6 Stunden Netzausfall pro Jahr.

## Verschiedene Installations- Typologien sind möglich

Es ist notwendig, die Installationsart zu ermitteln, welche die je nach Bedarf erforderlichen Verbindungen bestimmt:

- ① Lokales IP-Netzwerk (Ethernet/WLAN)
- ② Lokales IP-Netzwerk (Ethernet/WLAN) + 4G
- ③ 4G-Netzwerk

Die folgende Tabelle listet die Arten von Alarmmeldungen auf, die für jede dieser drei Konfigurationen übermittelt werden:

Beschreibung der Installation		Installationsart	Übertragung von Warnungen	
Anwesenheit Internet-Router?	SIM-Karte 4G?		- Benachrichtigung über die App - Fernüberwachung*	Anruf/SMS
<b>Ja</b> (Beispiele: erster Wohnsitz, Büro etc.)	<b>Nein</b>	→ <b>①</b> Der Hub nutzt ausschließlich eine Internetverbindung (WLAN oder Ethernet über RJ45-Verbindung).	<b>Ja</b>	<b>Nein</b>
	<b>Ja</b>	→ <b>②</b> Der Hub nutzt die Internetverbindung (WLAN oder Ethernet) und das 4G-Netzwerk für eine maximale Absicherung.	<b>Ja mit Notbetrieb</b> (automatische Umschaltung auf das 4G-Netzwerk, falls der Internet-Router nicht verfügbar ist)	<b>Ja</b>
<b>Nein</b> (Beispiele: zweiter Wohnsitz, bei Baustellen etc.)	<b>Ja</b>	→ <b>③</b> Der Hub funktioniert ausschließlich über die 4G-Verbindung.	<b>Ja</b>	<b>Ja</b>

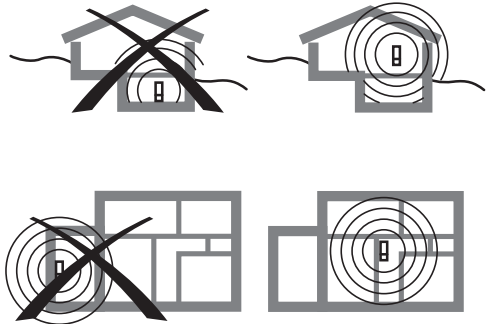
\*Protokoll IP SIA DC09.

# 1. Befestigung und Einrichtung des Tyxal+ Hubs

## 1.1 Empfehlungen zum Montageort

Es wird empfohlen, den Tyxal+ Hub wie folgt zu installieren:

- An einem zentralen Standort im Einfamilienhaus, um eine gute Funkkommunikation mit den Peripheriegeräten (Meldern, Bedienelementen, Außensirene etc.) zu gewährleisten, Warnungen zu übermitteln sowie um von der optimalen Leistung der eingebauten Sirene zu profitieren.  
**Hinweis:** Falls die Alarmanlage mit einer zusätzlichen Innensirene ausgestattet ist, kann die Sirene des Hubs deaktiviert werden, um ein Auffinden des Hubs zu erschweren.



Falsch

Richtig

- Befestigt an der Wand auf einer ebenen Fläche, damit der Sabotageschutz (beim Öffnen und Abreißen) richtig funktioniert, und mit ausreichend Platz um den Hub herum, um ihn installieren und öffnen zu können.
- An einer erhöhten Stelle, mindestens 1 Meter über dem Boden, um eine bessere Funkverbindung zu gewährleisten.
- An einem für Eindringlinge schwer auffindbaren, für den Benutzer jedoch gut zugänglichen, vor Blicken geschützten Ort.
- In einer Zone, die mit Meldern (Öffnung, Bewegung etc.) geschützt ist.
- In der Nähe einer Steckdose, wobei der Hub über einen USB-C-Transformator angeschlossen wird oder über einen integrierten Transformator in einer Unterputz-Dose (optional, Artikelnummer 6416243) zur Spannungsversorgung.
- Mindestens 2 Meter entfernt von sonstigen Funksendern.
- Mindestens 30 cm vom Internet-Router entfernt.

### Bei Installation über ein 4G-Netzwerk:

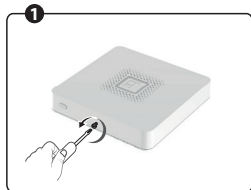
- An einem Ort, an dem die Empfangsqualität der 4G-Antenne optimal ist. Der 4G-Empfangspegel wird in der App angezeigt.

Es besteht die Möglichkeit, ein PLC Powerline Adapter zu verwenden, das eine flexible Installation über Ethernet oder WLAN ermöglicht, um das Netzwerk der Installation zu erweitern (Beispiel: in Räumen, in denen das WLAN schwach ist: dicke Wände, Obergeschoss, großes Haus etc.).

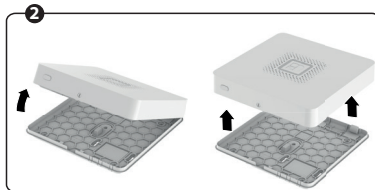
# 1. Befestigung und Einrichtung des Tyxal+ Hubs

## 1.2 Öffnen des Tyxal+ Hubs

Die Befestigung erfolgt mithilfe der Wandhalterung. Um an diese zu gelangen, müssen Sie die Wandhalterung vom Gehäuse trennen. Befolgen Sie dazu die folgenden Anweisungen:



- 1** Drehen Sie die Schraube so weit heraus, dass der Schraubenkopf sichtbar wird.

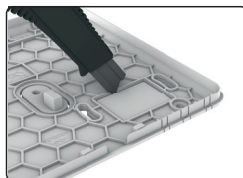


- 2** Trennen Sie die beiden Gehäuseteile genau in der Reihenfolge der Abbildungen und der Trennrichtung voneinander, um an die Wandhalterung zu gelangen.

## 1.3 Abtrennbare Teile

### Montage mit Unterputzdose

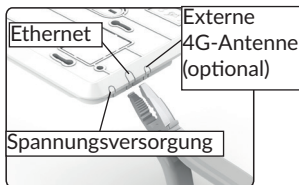
Der Tyxal+ Hub kann auf einer UP- Dose befestigt werden, sodass der Kabeldurchgang unsichtbar ist.



Schneiden Sie das entsprechende abtrennbare Teil vorsichtig mit einem Cutter heraus.

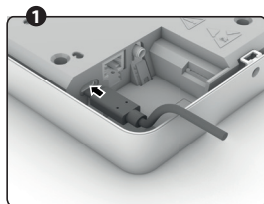
### Montage ohne Unterputzdose

Bei einer Montage „ohne Unterputzdose“ müssen Sie die abtrennbaren Teile entfernen, die Ihrer Installationsart entsprechen.

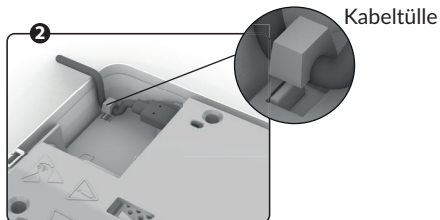


Verwenden Sie eine Flachzange, um die verschiedenen abtrennbaren Teile auszubrechen.

## 1.4 Anschluss der USB-C-Spannungsversorgung



- 1** Verbinden Sie das Kabel mit dem dafür vorgesehenen USB-C-Anschluss des Hubs.

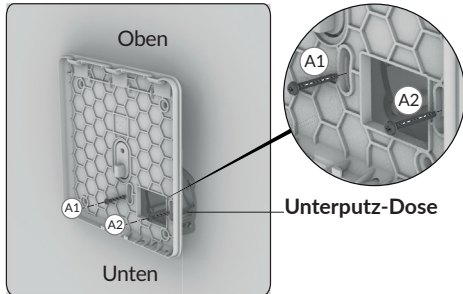


- 2** Befestigen Sie das Spannungsversorgungskabel mithilfe der Sicherheitskabeltülle.

# 1. Befestigung und Einrichtung des Tyxal+ Hubs

## 1.5 Befestigung der Wandhalterung

**Schritt 1:** Führen Sie diesen Schritt nur aus, wenn Sie eine Befestigung auf einer UP-Dose vornehmen, ansonsten fahren Sie direkt mit Schritt 2 fort.

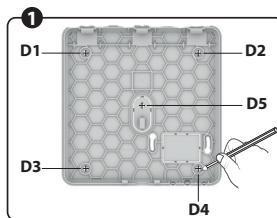


Die beiden Schrauben (nicht im Lieferumfang enthalten) werden, wie in der Abbildung gezeigt, in die dafür vorgesehenen Langlöcher eingeschraubt.

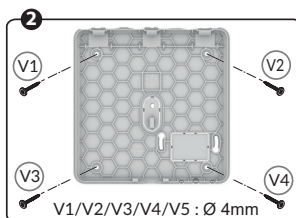


**WARNHINWEIS:**  
Verwenden Sie eine Spannungsversorgung, die speziell für den Betrieb in UP-Dosen vorgesehen ist (Artikelnummer 6416243, beachten Sie die Anleitung).

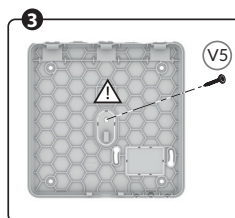
**Schritt 2:**



**1** Markieren und bohren Sie die Löcher (D1 D2 D3 D4 D5) an Ihrer Wand.



**2** Drehen Sie die Schrauben V1, V2, V3 und V4 ein (Schrauben nicht im Lieferumfang enthalten).



**3** Drehen Sie die Schraube V5 (Schraube nicht im Lieferumfang enthalten) vorsichtig mit einem Schraubendreher und ohne Gewaltanwendung ein.



*Sabotageschutz gegen Abreißen: Achten Sie darauf, diesen Teil der Halterung nicht zu beschädigen.*

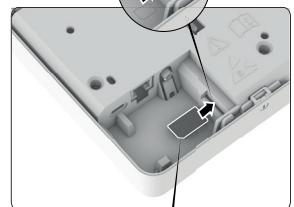
## 1.6 Einlegen der SIM-Karte

Voraussetzung für Anrufe über das 4G-Netzwerk ist ein mit einem Mobilfunkanbieter abgeschlossener Vertrag. Eine SIM-Karte ist im Lieferumfang enthalten (AFONE-Paket). Wenn Sie die mitgelieferte SIM-Karte verwenden, befolgen Sie die Anweisungen in der Verpackung. Sie müssen die von Ihnen verwendete SIM-Karte aktivieren, bevor Sie sie in den dafür vorgesehenen Steckplatz einlegen.

Tipps vor dem Abschluss eines Abonnements, informieren Sie sich:

- über die Netzabdeckung Ihres Anbieters für Ihre Installation.
- über das Abonnementangebot: SMS, Anrufdauer und Datenflatrate.

Karte  
Micro-SIM

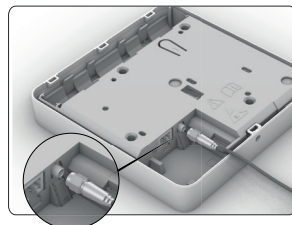


**Achten Sie auf die Richtung der SIM-Karte.**

# 1. Befestigung und Einrichtung des Tyxal+ Hubs

## 1.7 Anschluss einer externen 4G-Antenne (optional)

Wenn die 4G-Abdeckung nicht optimal ist, können Sie die interne Antenne mithilfe einer externen Antenne (optional, Bestellnummer 6416240, Kabellänge: 3 m) erweitern.



Stecker  
externe Antenne

## 1.8 Unter Spannung setzen

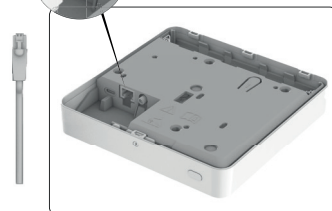
Schließen Sie vor der Spannungsversorgung das Ethernetkabel an, wenn Sie sich für diese Art der Internetanbindung entschieden haben.

Die Spannungsversorgung des Tyxal+ Hubs erfolgt über einen USB-C-Transformator (im Lieferumfang enthalten) an einer 230-V-Netzsteckdose.

Falls die Installation auf eine UP- Dose erfolgt, verwenden Sie eine spezielle Spannungsversorgung (Transformator für UP- Dosen, optional, Artikelnummer 6416243). Befolgen Sie die Anleitung.



Port  
Ethernet



Kabel  
Ethernet

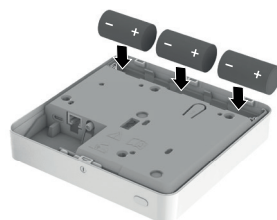


**WARNHINWEIS:** Verwenden Sie nur Netzadapter von Delta Dore für die Stromversorgung des Tyxal+ Hubs.

Wenn der Tyxal+ Hub eingeschaltet ist, befindet er sich direkt im „Wartungsbetrieb“ und bleibt dies auch, solange er geöffnet ist.

## 1.9 Einlegen der Batterien

Die Batterien versorgen den Tyxal+ Hub mit Strom, falls die Hauptstromversorgung ausfällt. Legen Sie die drei mitgelieferten Batterien in das dafür vorgesehene Fach ein:



## 2. Inbetriebnahme

### 2.1 Inbetriebnahme über die TYDOM-App

- 1 Laden Sie die TYDOM-App herunter, indem Sie den nebenstehenden QR-Code scannen:
- 2 Legen Sie eine neue Installation über Ihren Profi- Bereich an (oder erstellen Sie eine, falls Sie noch keine haben)
- 3 Lassen Sie sich bei der Konfiguration des Verbindungsmodus von der App leiten.



DE

### 2.2 Produkte hinzufügen

Die mit dem Tyxal+ Hub kompatiblen Alarmkomponenten müssen dem System zugeordnet werden:

- Einbruchmelder und technische Melder,
- Bedieneinheit, RFID-Chipleser, Fernbedienungen usw.
- Innensirene und Außensirene.

Um dies zu tun, gehen Sie auf die TYDOM-App:

„Meine Installationen“ > „Meine Produkte“ > „Alarmanlage“, geben Sie den sechststelligen Installateurcode ein, der sich auf dem Etikett im Inneren des Tyxal+ Hubs befindet.

Das System befindet sich nun im Wartungsbetrieb.

Wählen Sie:

„Konfiguration“ > „Produkte“ > „Produkt hinzufügen“

Bitte beachten Sie die vollständige Installationsanleitung für den Tyxal+ Hub, die Sie über den QR-Code auf Seite 26 oder auf unserer Website erhalten, um jedes Gerät zuzuordnen.

### 2.3 Persönliche Einstellung der Installation und der Produkte

Persönliche Einstellungen für die Installation sind über die TYDOM-App verfügbar und hängen vom Zugriffstyp, dem Installateur oder dem Benutzer ab:

- Benennen der Produkte;
- Zonen verwalten,
- Erweiterte Einstellungen vornehmen ...

Lesen Sie sich bitte die detaillierte Anleitung durch, in der alle Menüs beschrieben sind.

Melden Sie sich in der App an und wählen Sie dann im Menü Einstellungen: „Meine Installationen“ > „Meine Produkte“ > „Alarmanlagen“, und folgen Sie den in der App beschriebenen Schritten.

## 2. Inbetriebnahme

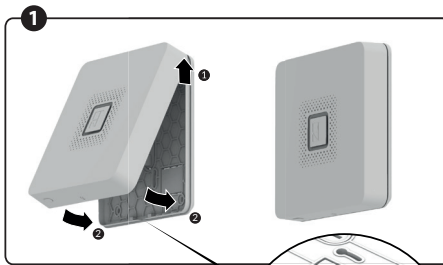
### 2.3 Persönliche Einstellung der Installation und der Produkte (Fortsetzung)

Wir empfehlen Ihnen, den Installateurcode zu ändern und unbedingt einen Benutzercode zu erstellen. Beachten Sie, dass der Installateurcode das Alarmsystem nicht deaktivieren kann, wenn es durch einen Benutzercode, einen RFID-Chip, eine Fernbedienung oder eine Programmierung aktiviert wurde.

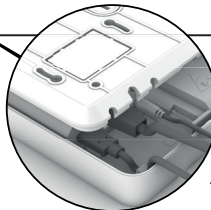
**WICHTIG:** Es ist erforderlich, auf jedem verbundenen Smartphone über die App Benachrichtigungen zu aktivieren, um die folgenden Warnungen zu erhalten:

- Einbruch/Sabotageschutz/Voralarm
- Technik (Erfassung von Rauch, Wasserleck)
- Familien SMS-Info (Benachrichtigungen im Falle der vollständigen Scharfschaltung/ Unscharfschaltung der Alarmanlage durch eine Person mittels eines RFID-Chips oder einer Fernbedienung)

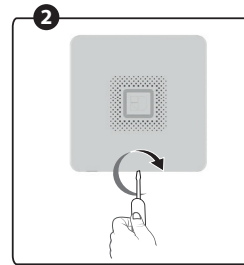
### 2.4 Schließen des Tyxal+ Hubs



- 1** Setzen Sie den Hub wieder auf die Wandhalterung. Befolgen Sie die in der Abbildung angezeigte Reihenfolge:
- Setzen Sie zuerst die Oberseite des Hubs ein und
  - Schließen Sie dann den unteren Teil des Hubs.



*Achten Sie beim Schließen des Hubs darauf, dass Sie jedes vorgeschchnittene, abtrennbare Segment mit Bedacht nutzen, um die verschiedenen Kabel hindurchzuführen.*



- 2** Ziehen Sie die Schraube wieder fest.

Das System verlässt automatisch den „Wartungsbetrieb“ (vorausgesetzt, alle Geräte sind wieder geschlossen).

## 3. Funktionstest der Alarmanlage unter realen Bedingungen

Testen Sie Ihre Alarmzentrale unter realistischen Bedingungen, indem Sie einen Alarm über die einzelnen Melder auslösen.

Bei diesem Test müssen Sie die „Ausgangsverzögerung“ berücksichtigen, damit die Überwachung effektiv ist (standardmäßig 90 Sekunden).

## 3. Funktionstest der Alarmanlage unter realen Bedingungen

### 3.1 Bedeutungen der Signaltöne bei Scharf/Unscharf- Schaltung

1 Signalton	Scharfschaltung
2 Signaltöne	Unscharfschaltung
Serie mehrerer Signaltöne	Verweigerung der Scharfschaltung (Beispiele: offene Tür, laufender Sabotageschutz etc.)
1 oder 2 Signaltöne gefolgt von einer Reihe von Signaltönen	Scharfschaltung (1 Signalton) oder Unscharfschaltung (2 Signaltöne), mit einem oder mehreren gespeicherten Ereignissen (Beispiele: Einbruch, derzeitiger Batteriefehler etc.)

Informieren Sie sich in der App über aktuelle oder gespeicherte Ereignisse.

### 3.2 Testen der Bewegungsmelder

Der Bewegungsmelder speichert das Betreten der Zone des Melders über 90 Sekunden (bei ein- oder ausgeschaltetem System).

Schalten Sie Ihre Alarmzentrale für den Test von einem Ort aus ein, an dem Sie nicht erfasst werden können.

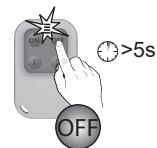
Warten Sie 2 Minuten, bevor Sie die Zone des Melders betreten (unabhängig von der Verzögerungszeit Ausgang).

- Wenn der Melder zeitlich verzögert ist, heult die Alarmzentrale erst nach Ablauf der programmierten Zeit auf (bis zu 45 Sekunden). Während dieser Zeit, werden nur Warnsignale abgegeben.
- Je nach Art der Installation und ihrer Konfiguration stellen Sie sicher, dass die Erfassung den Empfang von Benachrichtigungen und/oder Anrufen/SMS an die programmierten Nummern auslöst.



#### Um das Ereignis zu löschen:

Drücken Sie die OFF-Taste der Fernbedienung und lassen Sie nach 5 Sekunden los (Sie hören eine Reihe von Signaltönen, während Sie drücken). Das Ereignis kann auch über die TYDOM-App gelöscht werden



## 4. Mögliche Meldungen und Fehler

Kontrollleuchten	Zustand der Verbindung
Leuchtet Weiß	System vor Ort und aus der Ferne über aktive 4G-Verbindung zugänglich
Blinkt Weiß	System vor Ort und aus der Ferne über aktive 4G-Verbindung zugänglich, Benutzer verbunden
Blinkt Weiß/Grün	System vor Ort und aus der Ferne über WLAN-/Ethernetverbindung zugänglich / keine 4G-Empfang
Blinkt Weiß/Orange	System vor Ort und aus der Ferne über 4G-Verbindung zugänglich/keine WLAN-/Ethernetverbindung
Leuchtet orange	System vor Ort zugänglich
Blinkt orange	System vor Ort zugänglich, Benutzer verbunden
Leuchtet rot	Keine zugewiesene IP-Adresse, kein 4G-Empfang und kein Fernzugriff

Kontrollleuchten (vorrangige Anzeige)	Aktionen und Ereignisse
Durchgehend grün während 2 Sekunden	Befehl zur Scharfschaltung akzeptiert
Durchgehend rot während 2 Sekunden	Befehl zur Scharfschaltung abgelehnt
Blinkt Rot	System im Wartungsbetrieb
Leuchtet rot	System ist dabei, ein Produkt hinzuzufügen (im Wartungsbetrieb)
Blinkt Rot	Einbruch oder Sabotageschutz aktiv
Blinkt Rot/Orange	Technischer Fehler aktiv
Blinkt grün	Andere aktive Fehler (Beispiel: Fehler Batterie etc.) oder Alarmmeldungen, die gelöscht werden müssen (in der App einsehbar)

## 5. Technische Daten

- Spannungsversorgung über das mitgelieferte Netzteil.  
Spannungsversorgung 100–240 V ~ 50/60 Hz  
Ausgang: 5 V  $\overline{\text{---}}$  / 1,5 A.
- Notstromversorgung durch 3 Alkaline-Batterien 1,5 V, LR14, Notversorgung von bis zu 7 Tagen je nach Batteriestand.
- Isolationsklasse III.
- Leistungsaufnahme im Standby-Modus: < 85 mA.
- Verbrauch bei Alarm: 270 mA.
- Kritischer Batterieladestand: < 4,0 V
- Lebensdauer der Batterien je nach Gebrauch bis zu 10 Jahren bei einer jährlichen Stromausfallzeit von 6 Stunden, während der die Verbindung gewährleistet ist.
- Funkfrequenz 868,7 -> 869,2 MHz und 868 -> 868,60 MHz / 433,05 MHz -> 434,79 MHz.
- Funk-Reichweite bis 300 m im Freifeld, je nach zugeordneten Produkten (Reichweite hängt von Installationsbedingungen und elektromagnetischen Einflüssen ab).
- Maximale Funkleistung < 10 mW,  
- Empfänger Klasse 2.
- 4G/LTE-Frequenzen: 2100 MHz (B1), 1800 MHz (B3), 2600 MHz (B7), 900 MHz (B8), 800 MHz (B20), 700 MHz (B28).
- Maximale 4G/LTE-Leistung < 200 mW
- WLAN-Frequenzen: 2400–2483,5 MHz
- Maximale WLAN-Leistung < 100 mW
- Funk-Alarmzentrale.
- Umweltklasse II.
- 1.000.000 mögliche Codekombinationen.
- Anzahl der Zonen: 8
- Maximale Anzahl an verbundenen Produkten: 50 Tyxal+-Geräte und 8 Tycam-Kameras.
- Anzahl der gespeicherten Ereignisse: 1250.
- Lautstärke in 1 m Abstand (Standardeinstellung 4): 100 dBA +/-2 (105 dBA max.).
- Sabotageschutz gegen Öffnen und gewaltsames Abreißen.
- IP-Telefonmodem: SP1, 4G/LTE: SP1, DP1-Handset.
- Telefonmodem-Protokoll: SIA (DC09).
- Nur im Gebäudeinneren montieren.
- Schutzart: IP30 – IK06.
- Betriebstemperatur: von -10 °C bis +55 °C.
- Lagertemperatur: -20 °C bis +70 °C.
- Feuchtigkeitsbereich: 0 %rF bis 75 %rF.
- Maße: 168 × 168 × 37 mm.
- Gewicht (mit Batterien): 672 g
- Geltende Normen: EN 50131-1 Grad 2, EN 50131-3, RTC 50131-3, EN 50131-4, RTC 50131-4, EN 50131-5-3, EN 50131-6, RTC 50131-6, EN 50136-1, EN 50136-2.



**AVVERTENZA:** si consiglia di leggere attentamente queste istruzioni prima di ogni installazione.

Vi ringraziamo per avere acquistato l'Hub Tyxal+ DELTA DORE.

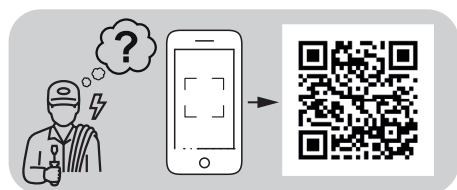
centrale di allarme completamente riprogettata e prodotto 3 in 1: centrale di allarme smart (Wi-Fi, Ethernet e/o 4G), sirena e trasmettitore.

La guida di installazione semplificata indica le raccomandazioni di installazione di base e i passaggi di installazione dell'Hub Tyxal+. Per un'installazione avanzata, è possibile consultare il manuale d'istruzioni disponibile tramite codice QR in fondo alla pagina o direttamente sul nostro sito internet.

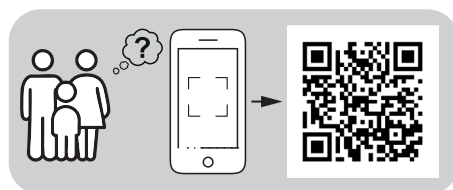
## Indice

<b>Contenuto della confezione .....</b>	<b>39</b>
<b>Descrizione dell' Hub Tyxal+ .....</b>	<b>39</b>
<b>Presentazione .....</b>	<b>40</b>
<b>1. Fissaggio e installazione dell'Hub Tyxal+ .....</b>	<b>41</b>
1.1 Raccomandazioni sulla posizione .....	41
1.2 Apertura dell'Hub Tyxal+ .....	42
1.3 Parti preforate da rimuovere .....	42
1.4 Collegamento dell'alimentazione USB-C.....	42
1.5 Fissaggio con supporto a muro.....	43
1.6 Inserimento della scheda SIM.....	43
1.7 Collegamento di un'antenna 4G esterna (facoltativa) .....	44
1.8 Messa sotto tensione.....	44
1.9 Installazione di batterie di riserva .....	44
<b>2. Messa in funzione .....</b>	<b>45</b>
2.1 Messa in funzione tramite l'applicazione TYDOM.....	45
2.2 Aggiunta dei prodotti .....	45
2.3 Personalizzare l'installazione e i prodotti .....	45
2.4 Chiusura dell' Hub Tyxal+.....	46
<b>3. Test di funzionamento dell'allarme in condizioni reali .....</b>	<b>46</b>
3.1 Significato dei segnali acustici durante un comando di accensione o spegnimento.....	47
3.2 Test dei sensori di movimento .....	47
<b>4. Segnalazioni e possibili anomalie .....</b>	<b>48</b>
<b>5. Caratteristiche tecniche .....</b>	<b>49</b>

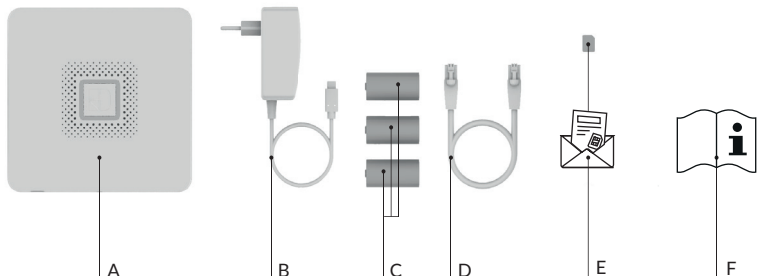
Manuale d'istruzioni dettagliato disponibile con la scansione del QR code in alto:



Manuale d'uso disponibile con la scansione del QR code in alto:



## Contenuto della confezione



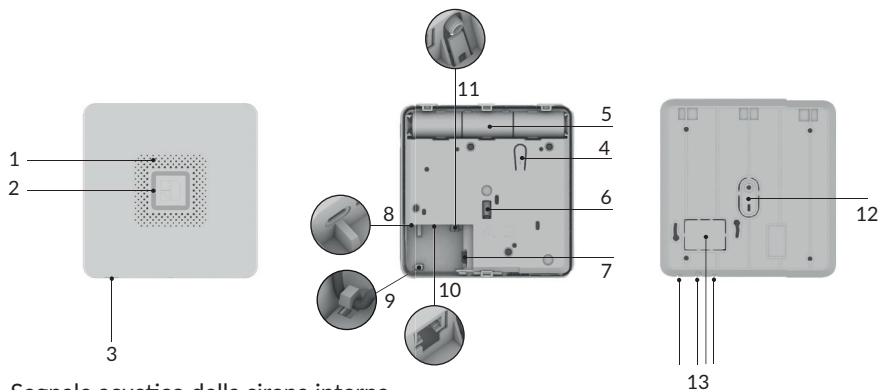
- A. Hub Tyxal+
- B. Trasformatore USB-C con cavo di alimentazione (lunghezza: 1,8 m)
- C. Batterie di riserva (3 x 1,5 V alcaline, LR14)
- D. Cavo Ethernet (lunghezza: 1,5 m)
- E. Scheda micro SIM in una confezione
- F. Istruzioni "Guida di installazione semplificata"

## Descrizione dell' Hub Tyxal+

Lato anteriore

Interno

Supporto a muro



- 1. Segnale acustico della sirena interna
- 2. LED luminoso
- 3. Pulsante esterno
- 4. Pulsante interno
- 5. Batterie di riserva
- 6. Autoprotezione contro apertura e atti vandalici
- 7. Alloggiamento per scheda micro SIM (facoltativa)
- 8. Porta di alimentazione USB-C
- 9. Gommino di sicurezza per il cavo di alimentazione
- 10. Porta Ethernet
- 11. Connettore per antenna 4G esterna (facoltativa)
- 12. Supporto per autoprotezione contro gli strappi
- 13. Parti preforate per il passaggio dei cavi (diverse possibilità a seconda dell'installazione)

# Presentazione

Hub Tyxal+ è una centrale-sirena che trasmette gli avvisi (notifiche, SMS, chiamate vocali e videosorveglianza).

Gestisce le periferiche radio Tyxal+: rilevatori di movimento, rilevatori di apertura, rilevatori di fumo, ecc. nonché dispositivi di allarme (sirena interna/esterna) e di controllo (telecomando, tastiera e badge).

L'intero sistema è autoprotetto contro il sabotaggio e il disturbo radio.

Può funzionare tramite Wi-Fi, Ethernet e/o 4G utilizzando una scheda SIM (formato micro SIM). Oltre all'antenna 4G interna, è disponibile anche un'antenna esterna come opzione se la copertura 4G non è ottimale.

L'Hub richiede un'alimentazione a 230 V, tramite l'unità plug-in fornita in dotazione o tramite un alimentatore da incasso opzionale per le scatole da incasso. La batteria ha un'autonomia di 7 giorni quando è nuova, per una durata di 10 anni con un'interruzione di alimentazione di 6 ore all'anno.

## Sono possibili diversi tipi di installazione

È necessario identificare il caso di installazione che determinerà il/i collegamento/i necessario/i in base alle esigenze:

- 1 Rete IP locale (Ethernet/Wi-Fi)
- 2 Rete IP locale (Ethernet/Wi-Fi) + 4G
- 3 Rete 4G

La tabella seguente elenca i tipi di avvisi trasmessi per ciascuna di queste 3 configurazioni:

Descrizione dell'installazione		Caso d'installazione	Trasmissione degli avvisi	
Presenza router internet?	Scheda SIM 4G?		- Notifica applicata - Videosorveglianza*	Vocale o SMS
Sì (esempi: residenza principale, ufficio...)	No	→ 1 L'Hub utilizza solo la connessione a Internet (Wi-Fi o Ethernet in connessione RJ45).	Sì	No
	Sì	→ 2 L'Hub utilizza la connessione internet (Wi-Fi o Ethernet) e in 4G per offrire la massima protezione.	Sì con modalità di emergenza (passaggio automatico alla rete 4G quando il router internet risulta non disponibile)	Sì
No (esempi: residenza secondaria, sito di costruzione...)	Sì	→ 3 L'Hub funziona solo tramite la connessione 4G.	Sì	Sì

\*Protocollo IP SIA DC09.

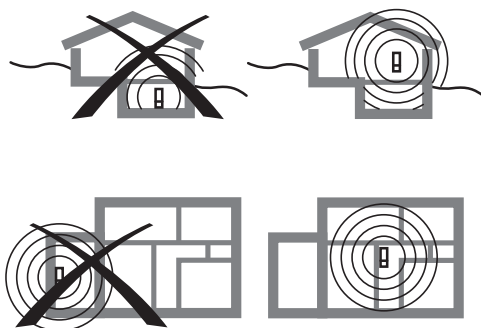
# 1. Fissaggio e installazione dell'Hub Tyxal+

## 1.1 Raccomandazioni sulla posizione

Si consiglia di installare l'Hub Tyxal+:

- In una posizione centrale all'interno dell'abitazione per garantire una buona comunicazione radio con i dispositivi periferici (sensori, dispositivi di controllo, sirena esterna, ecc.), per trasmettere gli avvisi, e per beneficiare delle prestazioni ottimali della sirena integrata.

**Nota:** dal momento che l'hub è dotato di una sirena interna aggiuntiva, la sirena dell'hub può essere disattivata per avere maggiore discrezione.



Non corretto

Corretto

- Montato a parete su una superficie piana per garantire l'autoprotezione (in caso di apertura e strappo) e con uno spazio sufficiente intorno all'hub per l'installazione e l'apertura.
- Posizionato in alto, ad almeno 1 metro da terra, per un migliore collegamento radio.
- In un luogo discreto, lontano dagli sguardi e difficilmente localizzabile da parte di un intruso, ma accessibile all'utente.
- In un'area protetta da sensori (apertura, movimento...).
- In prossimità della rete elettrica, l'Hub viene alimentato da un trasformatore USB-C con una presa di corrente o da un trasformatore da incasso incorporato (facoltativo, codice 6416243).
- Lontano almeno 2 metri da ogni altro trasmettitore radio.
- Ad almeno 30 cm dal router internet.

### In caso di installazione con 4G:

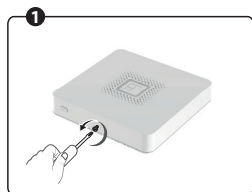
- In una posizione in cui la qualità di ricezione dell'antenna 4G sia la migliore possibile. Il livello di ricezione 4G viene visualizzato sull'applicazione mobile.

È possibile utilizzare un box PLC (Power Line Communication) per un'installazione flessibile su Ethernet o Wi-Fi, in modo da estendere la rete dell'impianto (ad esempio, in stanze in cui il Wi-Fi è debole: muri spessi, piano superiore, casa di grandi dimensioni, ecc.)

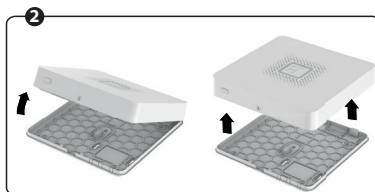
# 1. Fissaggio e installazione dell'Hub Tyxal+

## 1.2 Apertura dell'Hub Tyxal+

Il fissaggio viene eseguito grazie a un supporto a muro. Per procedere è necessario separare il supporto a muro dalla custodia. A tal fine, seguire le istruzioni:



- 1** Svitare la vite fino a scoprire la parte superiore.

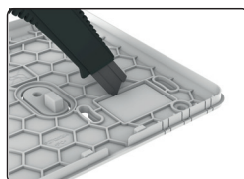


- 2** Separare le 2 parti del dispositivo esattamente nell'ordine degli schemi e nella direzione di separazione per accedere al supporto a muro.

## 1.3 Parti preforate da rimuovere

### Posizionamento con scatola da incasso

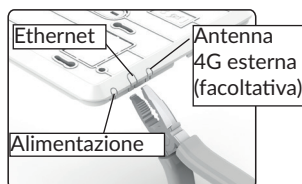
L'Hub Tyxal+ può essere fissato a una scatola da incasso per rendere invisibile il passaggio dei cavi.



Ritagliare in modo pulito con un taglierino la parte segnata corrispondente.

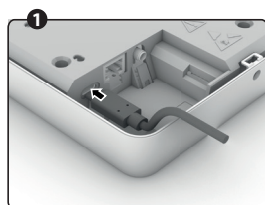
### Posizionamento senza scatola da incasso

In caso di installazione "senza scatola da incasso", è necessario rimuovere le parti staccabili corrispondenti al tipo di installazione.

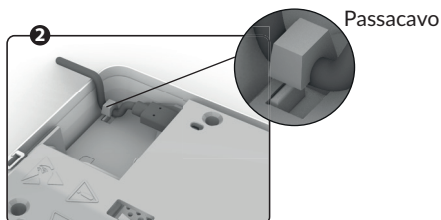


Utilizzare una pinza a becco piatto per staccare le varie parti che si possono rompere.

## 1.4 Collegamento dell'alimentazione USB-C



- 1** Collegare il cavo alla porta USB-C dell'Hub in dotazione.

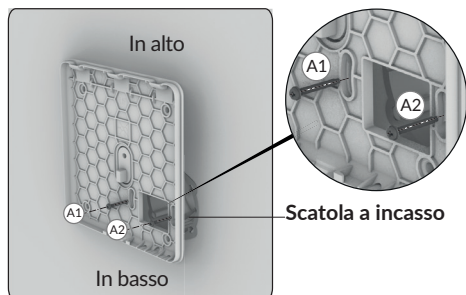


- 2** Agganciare il cavo di alimentazione utilizzando il gommino di sicurezza.

# 1. Fissaggio e installazione dell'Hub Tyxal+

## 1.5 Fissaggio con supporto a muro

**Passaggio 1:** seguire questo passaggio solo se si tratta di un montaggio con scatola a incasso, altrimenti saltare direttamente al passaggio 2.

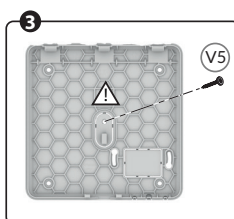
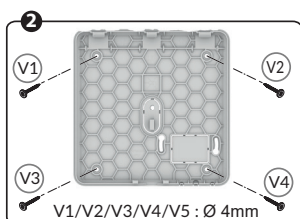
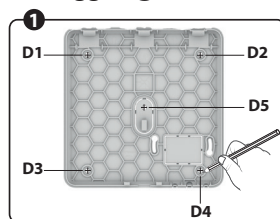


Fissare le due viti (non fornite) facendole passare attraverso le apposite tacche come mostrato.



**ATTENZIONE:** utilizzare un alimentatore specifico per la scatola a incasso . (cod.6416243, consultare il relativo manuale).

**Passaggio 2:**



**Autoprotezione da atti vandalici:** attenzione a non danneggiare questa parte del supporto.

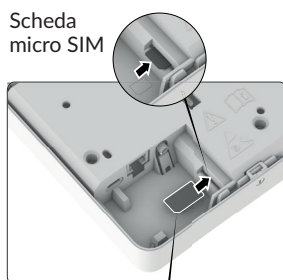
- 1 Tracciare e praticare i fori (D1 D2 D3 D4 D5) sulla parete.
- 2 Fissare le viti V1, V2, V3 e V4 (viti non in dotazione).
- 3 Avvitare la vite V5 (vite non fornita) con cautela e senza forzare.

## 1.6 Inserimento della scheda SIM

Le comunicazioni 4G necessitano di un abbonamento sottoscritto presso un operatore. Viene fornita una carta SIM (pacchetto AFONE). Se si utilizza la scheda SIM in dotazione, seguire le istruzioni contenute nella confezione. È necessario attivare la scheda SIM in uso prima di inserirla nell'apposito slot.

Consigli prima della sottoscrizione dell'abbonamento, informarsi su:

- La copertura di rete dell'operatore per l'installazione.
- L'offerta di abbonamento: SMS, tempo di chiamata e bundle dati.

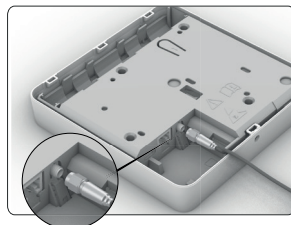


**Prestare attenzione alla direzione della scheda SIM.**

# 1. Fissaggio e installazione dell'Hub Tyxal+

## 1.7 Collegamento di un'antenna 4G esterna (facoltativa)

Se la copertura 4G non è ottimale, è possibile compensare l'antenna interna utilizzando un'antenna esterna (facoltativa, codice 6416240, lunghezza cavo: 3 m).



Connettore antenna esterna

## 1.8 Messa sotto tensione

Prima dell'accensione, collegare il cavo Ethernet se si è scelto questo tipo di collegamento.

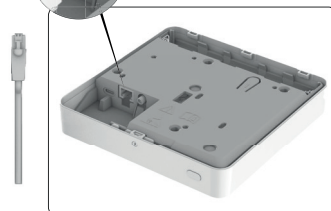
L'Hub Tyxal+ è alimentato da un trasformatore USB-C (fornito in dotazione) collegato a una presa di corrente da 230 V.

In caso di installazione con scatola a incasso, utilizzare un'alimentazione specifica (trasformatore inserito in scatola a incasso facoltativo, codice 6416243).

Consultare le istruzioni.



Porta Ethernet



Cavo Ethernet

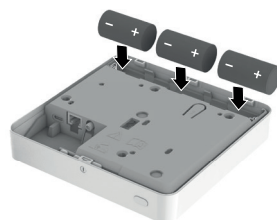


**AVVERTENZA:** per alimentare l'Hub Tyxal+ utilizzare solo adattatori di rete Delta Dore.

Quando l'Hub Tyxal+ è acceso, si trova direttamente in modalità "manutenzione" e rimarrà in questo stato finché non sarà aperto.

## 1.9 Installazione di batterie di riserva

Le batterie di riserva alimentano l'Hub Tyxal+ in caso di perdita dell'alimentazione principale. Inserire le tre batterie in dotazione nell'apposita fessura:



## 2. Messa in funzione

### 2.1 Messa in funzione tramite l'applicazione TYDOM

- 1 Scaricare l'applicazione TYDOM con la scansione del QR code fornito:
- 2 Creare una nuova installazione dal proprio spazio professionale (o creare lo spazio se non se ne possiede uno)
- 3 Lasciare che l'applicazione guidi nella configurazione della modalità di connessione.



IT

### 2.2 Aggiunta dei prodotti

I prodotti complementari compatibili con l'Hub Tyxal+ devono essere associati al sistema:

- sensori di intrusione e tecnici,
- tastiera, lettore di badge, telecomandi, ecc...,
- sirena interna e sirena esterna.

Aprire l'app TYDOM:

"Le mie installazioni" > "I miei dispositivi" > "Allarme",  
inserire il codice installatore a 6 cifre riportato sull'etichetta all'interno dell'Hub Tyxal+.

L'impianto è in modalità Manutenzione.

Selezionare:

"Configurazione" > "Prodotti" > Aggiungi un prodotto

Per collegare ogni periferica, consultare la guida completa all'installazione di Tyxal+ Hub, disponibile tramite QR-code a pagina 38 o sul nostro sito web.

### 2.3 Personalizzare l'installazione e i prodotti

Le operazioni di personalizzazione dell'installazione sono disponibili sull'applicazione TYDOM e dipendono dal tipo di accesso, dall'installatore o dall'utente:

- Rinominare i prodotti,
- Gestire le zone,
- Regolare le impostazioni avanzate...

Per la descrizione di tutti i menu, consultare il manuale dettagliato del sistema.

Accedere all'app, quindi dal menu delle impostazioni:

"Le mie installazioni"-> "I miei dispositivi" -> "Allarme", e seguire i passaggi descritti nell'app.

## 2. Messa in funzione

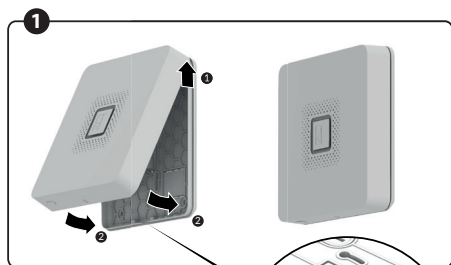
### 2.3 Personalizzare l'installazione e i prodotti (segue)

Si consiglia di modificare il codice installatore e di creare necessariamente un codice utente. Il codice installatore non può disattivare il sistema di allarme se è stato attivato da un codice utente, un badge, un telecomando o una programmazione.

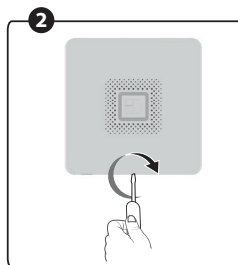
**IMPORTANTE:** è necessario attivare su ogni smartphone collegato al sito, subito dopo l'applicazione, le notifiche per ricevere i seguenti avvisi:

- Intrusione/Autoprotezione/Preallarme
- Tecnico (rilevamento di fumo e perdite d'acqua)
- Avvisi Family Care (notifiche quando il sistema viene acceso o spento completamente da una persona che utilizza un badge o un telecomando)

### 2.4 Chiusura dell' Hub Tyxal+



- 1** Riposizionare l'Hub sul supporto a muro. Seguire l'ordine indicato nello schema:
- Inserire prima la parte superiore dell'Hub,
  - Chiudere la parte inferiore dell'Hub.



- 2** Serrare nuovamente la vite.



*Quando si chiude l'Hub, assicurarsi di utilizzare ogni elemento di separazione, tagliato in precedenza, per far passare i diversi cavi.*

Il sistema esce automaticamente dalla modalità "manutenzione" (a condizione che tutte le periferiche siano state chiuse).

## 3. Test di funzionamento dell'allarme in condizioni reali

Collaudare l'impianto in condizioni di utilizzo reali, attivando un allarme con ciascuno dei rilevatori.

Durante questo test, è necessario tenere conto del "ritardo di uscita", in modo che la sorveglianza sia effettiva (90 secondi per impostazione predefinita).

## 3. Test di funzionamento dell'allarme in condizioni reali

### 3.1 Significato dei segnali acustici durante un comando di accensione o spegnimento

1 bip	Attivazione sorveglianza
2 bip	Disattivazione sorveglianza
Serie di bip differenti	Attivazione sorveglianza rifiutata (ad es. porta aperta, autoprotezione in corso, ecc.)
1 o 2 bip seguiti da una serie di bip	Attivazione sorveglianza (1 bip) o disattivazione sorveglianza (2 bip), con uno o più eventi memorizzati (ad es. intrusione, anomalia batteria in corso, ecc.).

Controllare l'applicazione per vedere quali eventi sono in corso o memorizzati.

### 3.2 Test dei sensori di movimento

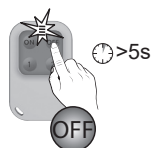
Il sensore di movimento memorizza ogni passaggio nella zona di rilevamento per 90 secondi (sia che il sistema sia in funzionamento o in arresto). Per il test, attivare la sorveglianza da un punto in cui non si può essere rilevati. Attendere 2 minuti prima di entrare nella zona di rilevamento (qualunque sia la temporizzazione di uscita).

- Se il rilevatore è in modalità attivazione ritardata, la centrale suonerà solo dopo un ritardo programmato (fino a 45 secondi). Durante questo intervallo di tempo, essa emetterà dei bip di avviso.
- In base al tipo di installazione e alla sua configurazione, verificare che il rilevamento attivi la ricezione di notifiche e/o chiamate vocali/SMS ai numeri programmati.



#### Per cancellare l'evento:

Premere il tasto OFF del telecomando e rilasciare dopo 5 secondi (si sentirà una serie di bip durante la pressione). L'evento può anche essere cancellato dall'applicazione TYDOM.



## 4. Segnalazioni e possibili anomalie

Spie	Stato della connessione
Bianco fisso	Sistema accessibile in modalità locale e da remoto con connessione 4G attiva
Lampeggiamento bianco	Sistema accessibile in modalità locale e da remoto con connessione 4G attiva, utente connesso
Lampeggiamento bianco/verde	Il sistema è accessibile localmente e da remoto tramite connessione Wi-Fi/Ethernet/ assenza di ricezione 4G
Lampeggiamento bianco/arancione	Sistema accessibile in modalità locale e da remoto con connessione 4G/mancanza di connessione Wi-Fi/Ethernet
Arancione fisso	Sistema accessibile in modalità locale
Lampeggiamento arancione	Impianto accessibile in modalità locale, utente connesso
Rosso fisso	Nessun indirizzo IP assegnato, nessuna ricezione 4G e nessun accesso remoto

Spie (visualizzazione prioritaria)	Azioni ed eventi
Verde fisso per 2 secondi	Comando di attivazione sorveglianza accettato
Rosso fisso per 2 secondi	Comando di attivazione sorveglianza rifiutato
Intermittenza rossa	Sistema in modalità manutenzione
Rosso fisso	Sistema di aggiunta prodotto (in manutenzione)
Lampeggio rosso	Intrusione o autoprotezione in corso
Lampeggio rosso/arancione	Rilevamento tecnico in corso
Lampeggiamento verde	Altra anomalia in corso (ad es. anomalia batteria...) o memoria dell'allarme da liberare (consultabile sull'app)

## 5. Caratteristiche tecniche

- Alimentazione mediante adattatore di rete incluso.  
Alimentazione 100-240V ~ 50/60Hz  
Uscita: 5 V  $\overline{\text{---}}$  /1,5 A.
- Alimentazione di riserva tramite 3 batterie alcaline LR14 da 1,5V, durata della batteria fino a 7 giorni, a seconda del livello della batteria.
- Isolamento classe III.
- Consumo in stand-by: < 85 mA.
- Consumo in allarme: 270 mA.
- Tensione delle pile bassa: < 4,0 V.
- Autonomia di 10 anni con un'interruzione all'anno di 6 ore durante la quale la connessione è garantita.
- Frequenze radio 868,7 -> 869,2 MHz e 868 -> 868,60 MHz / 433,05MHz -> 434,79MHz.
- Portata radio in campo aperto fino a 300 metri, variabile in base ai dispositivi associati (portata che potrebbe alterarsi in base alle condizioni dell'impianto e dell'ambiente elettromagnetico).
- Potenza radio massima < 10 mW, - ricevitore categoria 2.
- Frequenze 4G/LTE: 2100 MHz (B1), 1800 MHz (B3), 2600 MHz (B7), 900 MHz (B8), 800 MHz (B20), 700 MHz (B28).
- Potenza massima 4G/LTE <200 mW
- Frequenze Wi-Fi: da 2400 a 2483,5 MHz
- Potenza massima Wi-Fi <100 mW
- Dispositivo di allarme radio.
- Classe ambientale II.
- 1.000.000 di codici possibili.
- Numero di zone max: 8.
- Numero massimo di prodotti associati: 50 periferiche Tyxal+ e 8 telecamere Tycam.
- Numero di eventi registrati: 1.250.
- Livello di potenza acustica a 1 m (impostazione predefinita 4), 100dBA +/-2 (105 dBA max).
- Autoprotezione contro l'apertura e lo strappo.
- Trasmettitore IP: SP1, 4G/LTE: SP1, combinatore DP1.
- Protocollo del trasmettitore: SIA (DC09).
- Utilizzo esclusivamente in ambienti interni.
- Classe di protezione: IP30 - IK06.
- Temperatura di funzionamento: da -10 a +55 °C.
- Temperatura di stoccaggio: da -20 °C a +70 °C.
- Intervallo di umidità: 0%-75%.
- Misure: 168 x 168 x 37 mm.
- Peso (con batterie): 672 g.
- Norme applicabili : EN 50131-1 grado 2, EN 50131-3, RTC 50131-3, EN 50131-4, RTC 50131-4, EN 50131-5-3, EN 50131-6, RTC 50131-6, EN 50136-1, EN 50136-2.



**ADVERTENCIA:** Le recomendamos leer atentamente estas instrucciones antes de comenzar cualquier instalación.

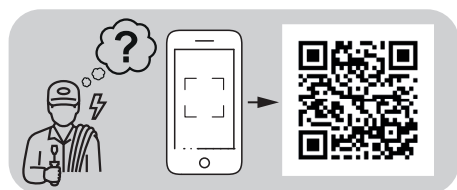
Le agradecemos que haya adquirido la central sirena Hub Tyxal+ DELTA DORE, completamente rediseñada y producto 3 en 1: central de alarma conectada (Wi-Fi, Ethernet o 4G), sirena y transmisor.

Esta guía de instalación simplificada describe las principales recomendaciones y pasos de instalación de la central sirena Hub Tyxal+. Para una instalación avanzada, consulte el manual de instalación detallado que encontrará escaneando el código QR al final de la página o directamente en nuestra página web.

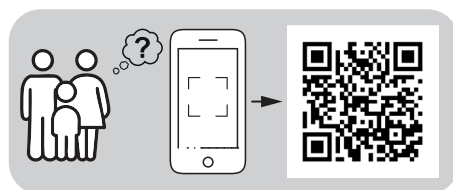
## Índice

Contenido de la caja.....	51
Descripción de la central sirena Hub Tyxal+ .....	51
Presentación .....	52
<b>1. Fijación e instalación de la central sirena Hub Tyxal+ .....</b>	<b>53</b>
1.1 Recomendaciones para la ubicación.....	53
1.2 Apertura de la central sirena Hub Tyxal+ .....	54
1.3 Piezas separables para retirar .....	54
1.4 Conexión de la fuente de alimentación USB-C.....	54
1.5 Fijación del soporte de pared.....	55
1.6 Inserción de la tarjeta SIM.....	55
1.7 Conexión de una antena 4G externa (opcional).....	56
1.8 Encendido .....	56
1.9 Colocación de las pilas de emergencia.....	56
<b>2. Puesta en marcha.....</b>	<b>57</b>
2.1 Puesta en servicio a través de la aplicación TYDOM .....	57
2.2 Incorporación de los productos.....	57
2.3 Personalización de la instalación y de los productos.....	57
<b>3. Prueba de funcionamiento de la alarma en condiciones reales.....</b>	<b>58</b>
3.1 Significado de los tonos/pitidos durante una orden de encendido o apagado .....	59
3.2 Prueba de los detectores de movimiento.....	59
<b>4. Señalización y posibles fallos .....</b>	<b>60</b>
<b>5. Características técnicas.....</b>	<b>61</b>

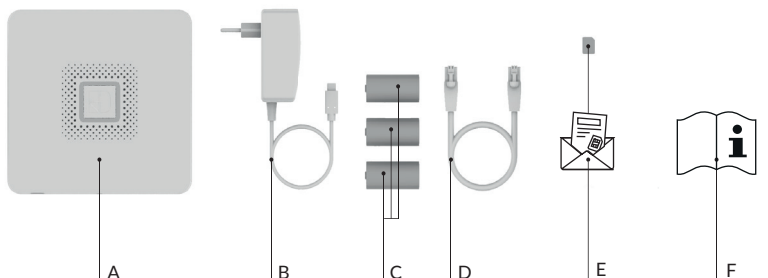
Manual de instalación detallado disponible escaneando el siguiente código QR:



Manual de utilización disponible escaneando el siguiente código QR:



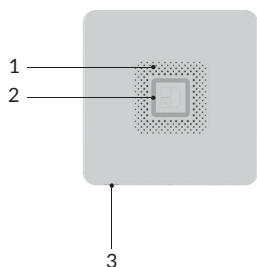
## Contenido de la caja



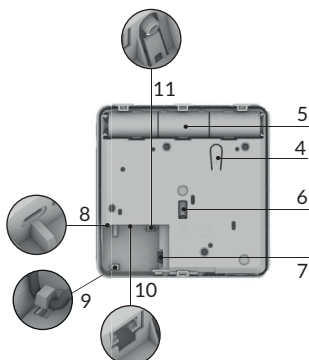
- A. Hub TYXAL+
- B. Transformador USB-C con cable de alimentación (longitud: 1,8 m)
- C. Pilas de emergencia (3 pilas alcalinas 15, V, LR14)
- D. Cable Ethernet (longitud: 1,5 m)
- E. Tarjeta micro-SIM entregada en un sobre
- F. Manual «Guía de instalación simplificada»

## Descripción de la central sirena Hub Tyxal+

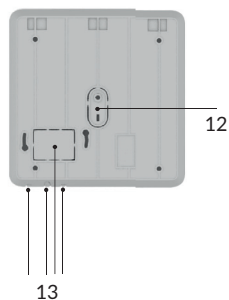
Parte frontal



Vista interior



Soporte mural



- 1. Salida sonora de la sirena interna
- 2. Halo led luminoso
- 3. Botón externo
- 4. Botón interno
- 5. Pilas de emergencia
- 6. Autoprotección a la apertura y al arranque
- 7. Ranura para tarjeta micro-SIM (opcional)
- 8. Puerto USB-C de alimentación
- 9. Pasacables de seguridad para el cable de alimentación
- 10. Puerto Ethernet
- 11. Conector para antena externa 4G (opcional)
- 12. Soporte de autoprotección contra el arranque
- 13. Piezas separables para el paso de cables (diferentes opciones según la instalación)

# Presentación

La central sirena Hub Tyxal+, con transmisión de alertas integrada (notificaciones, SMS, llamadas de voz y televidencia).

Gestiona los periféricos radio Tyxal+: detectores de movimiento, detectores de apertura, detectores de humo, etc., así como los equipos de alerta (sirena interior/ exterior) y de control (mando a distancia y teclado con tarjeta).

Todo el sistema está autoprotegido contra intentos de sabotajes e interferencias radio.

Puede conectarse mediante Wi-Fi, Ethernet o 4G utilizando una tarjeta SIM (formato micro-SIM). Además de la antena interna 4G, se ofrece una antena externa opcional si la cobertura 4G no es óptima.

La central sirena Hub Tyxal+, requiere una alimentación de 230 V, ya sea a través del bloque de tomas incluido o a través de una alimentación empotrada opcional en caso de fijación a una caja de empotrar. Tiene una autonomía de las pilas de 7 días cuando éstas son nuevas, lo que proporciona una vida útil de las pilas de 10 años con 6 horas de corte del suministro eléctrico al año.

## Diferentes tipos de instalación posibles

Es necesario identificar el caso de instalación que determinará la o las conexiones requeridas según la necesidad:

- ❶ Red IP local (Ethernet/Wi-Fi)
- ❷ Red IP local (Ethernet/Wi-Fi) + 4G
- ❸ Red 4G

La siguiente tabla enumera la lista de los tipos de alertas transmitidas para cada una de estas 3 configuraciones:

Descripción de la instalación		Caso de instalación	Transmisión de alertas	
Presencia rúter?	Tarjeta SIM 4G?		- Notificación aplicación - Televidencia*	Por voz/SMS
Sí (ejemplos: residencia principal, oficina, etc.)	No	→ <b>❶</b> La central sirena Hub Tyxal+, utiliza únicamente la conexión a Internet (Wi-Fi o Ethernet en conexión RJ45).	Sí	No
	Sí	→ <b>❷</b> La central sirena Hub Tyxal+, utiliza la conexión a Internet (Wi-Fi o Ethernet) y 4G para un máximo de protección.	Sí <b>con modo emergencia</b> (cambio automático a la red 4G si el rúter no está disponible).	Sí
No (ejemplos: residencia secundaria, emplazamiento en una obra, etc.)	Sí	→ <b>❸</b> La central sirena Hub Tyxal+, sólo funciona a través de la conexión 4G.	Sí	Sí

\*Protocolo IP SIA DC09.

# 1. Fijación e instalación de la central sirena Hub Tyxal+

## 1.1 Recomendaciones para la ubicación

Se recomienda instalar la central sirena Hub Tyxal+:

- En una ubicación central de la vivienda para garantizar una buena comunicación radio con los periféricos (detectores, dispositivos de control, sirena externa, etc.), transmitir alertas, así como para beneficiarse de un rendimiento óptimo de la sirena integrada.

**A tener en cuenta:** Si la central sirena Hub Tyxal+, va acompañada de una sirena interior adicional, se puede desactivar la sirena del Hub Tyxal+, para mayor discreción.



Mal

Bien

- Fijado en la pared sobre una superficie plana para asegurar la autoprotección (contra la apertura y el arranque) y con espacio suficiente alrededor de la central sirena Hub Tyxal+, para la instalación y apertura.
- Colocado en alto, al menos a 1 metro del suelo para mejorar la conexión radio.
- En un lugar discreto, protegido de la vista y difícilmente localizable por un intruso, pero accesible al usuario;
- En una zona protegida por detectores (apertura, movimiento...).
- Cerca de una toma de corriente, ya que la central sirena Hub Tyxal+, está alimentada por un transformador USB-C en una toma de corriente o por un transformador integrado en una caja empotrada (opcional, referencia 6416243).
- Alejada al menos 2 metros de cualquier otro emisor radio.
- Al menos a 30 cm del rúter.

### En el caso de una instalación 4G:

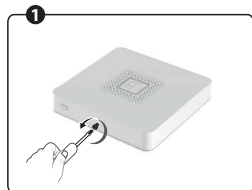
- En un lugar donde la calidad de recepción de la antena 4G sea la mejor posible. El nivel de recepción 4G se muestra en la aplicación móvil.

Se puede utilizar una caja PLC (Power Line Communication) que permite una instalación flexible a través de Ethernet o Wi-Fi para ampliar la red de la instalación (ejemplo: en habitaciones donde el Wi-Fi es débil porque las paredes son gruesas, hay varias plantas, es una casa grande, etc.).

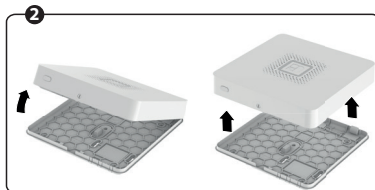
# 1. Fijación e instalación de la central sirena Hub Tyxal+

## 1.2 Apertura de la central sirena Hub Tyxal+

La fijación se realiza mediante un soporte de pared. Para acceder a este, hay que separar el soporte de pared de la caja. Para ello, siga estas instrucciones:



- 1 Desenrolle el tornillo hasta ver aparecer la cabeza.

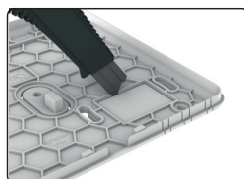


- 2 Separe las 2 partes de la caja siguiendo exactamente el orden de los esquemas y el sentido de separación para acceder al soporte de pared.

## 1.3 Piezas separables para retirar

### Colocación con una caja empotrada

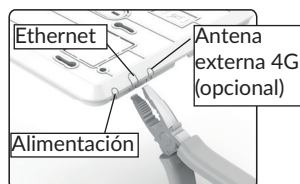
La central sirena Hub Tyxal+ se puede fijar a una caja empotrada para ocultar el paso de los cables.



Recorte con cuidado con un cúter la pieza separable correspondiente.

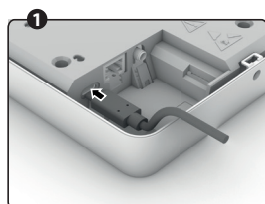
### Colocación sin una caja empotrada

En caso de colocación «sin una caja empotrada», debe retirar las piezas separables correspondientes al tipo de instalación.

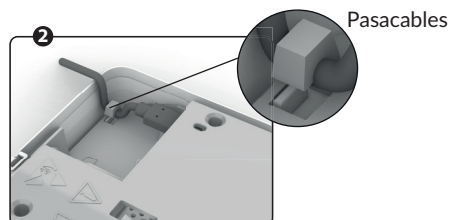


Utilice unos alicates de punta plana para romper las distintas piezas separables.

## 1.4 Conexión de la fuente de alimentación USB-C



- 1 Conecte el cable al puerto USB-C del Hub previsto para ello.

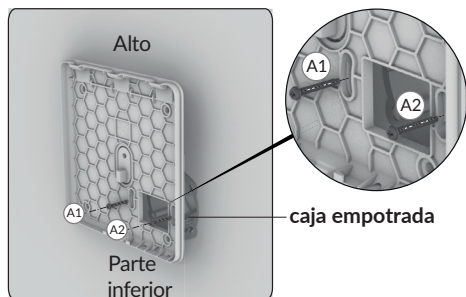


- 2 Fije el cable de alimentación utilizando los pasacables de seguridad.

# 1. Fijación e instalación de la central sirena Hub Tyxal+

## 1.5 Fijación del soporte de pared

**Etapa 1** : realice esta etapa solo si se trata de una fijación a una caja empotrada, en caso contrario vaya directamente a la etapa 2.



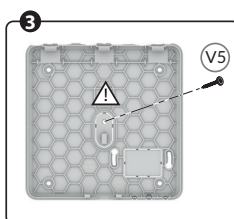
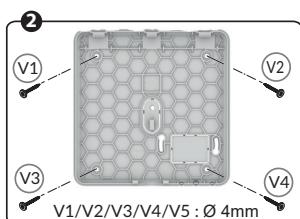
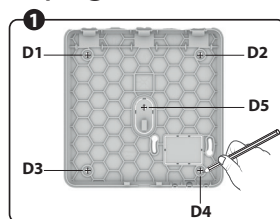
Atornille los dos tornillos (no incluidos), pasándolos por las ranuras previstas tal como se indica en la imagen.



**ATENCIÓN:** Utilice una fuente de alimentación específica para caja empotrada (referencia 6416243, consulte su manual).

ES

**Etapa 2** :



**Autoprotección al arranque:** tenga cuidado de no deteriorar esta parte del soporte.

**1** Dibuje y taladre los orificios (D1, D2, D3, D4 y D5) en la pared.

**2** Atornille los tornillos V1, V2, V3 y V4 (no incluidos).

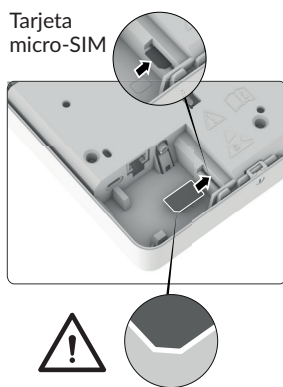
**3** Apriete el tornillo V5 (no incluido) con cuidado con un destornillador y sin forzar.

## 1.6 Inserción de la tarjeta SIM

Para poder realizar las comunicaciones 4G deberá haber contratado este servicio con un operador. Se incluye una tarjeta SIM (forfait AFONE). Si utiliza la tarjeta SIM incluida, siga las instrucciones suministradas en la caja. Debe activar la tarjeta SIM que vaya a utilizar antes de insertarla en la ranura prevista para ello.

Consejos previos a la contratación de una suscripción, infórmese:

- De la cobertura de la red de su operador para su instalación.
- De la oferta de suscripción: SMS, tiempo de llamada y paquete de datos.

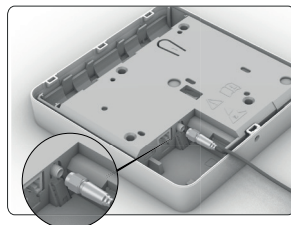


**Cuidado con el sentido de la tarjeta SIM.**

# 1. Fijación e instalación de la central sirena Hub Tyxal+

## 1.7 Conexión de una antena 4G externa (opcional)

Si la cobertura 4G no es óptima, puede desplazar la antena interna utilizando una antena externa (opcional, referencia 6416240, longitud del cable: 3 m).



Conector antena externa

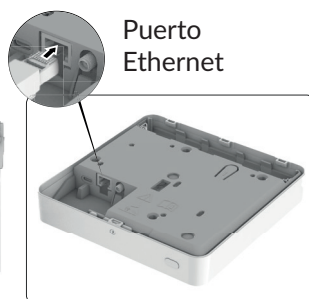
## 1.8 Encendido

Antes de encenderlo, conecte el cable Ethernet si ha optado por este tipo de conexión.

La central sirena Hub Tyxal+ se alimenta mediante un transformador USB-C (incluido) enchufado a una toma de corriente de 230 V.

En el caso de una instalación con caja empotrada, utilice una fuente de alimentación específica (transformador insertado en una caja empotrada, opcional, referencia 6416243). Consulte su manual de instrucciones.

Cable Ethernet



Puerto Ethernet

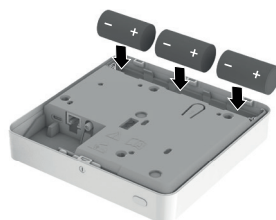


**ADVERTENCIA:** Utilice únicamente adaptadores de red Delta Dore para alimentar la central sirena Hub Tyxal+.

Cuando la central sirena Hub Tyxal+ se enciende, está directamente en modo «mantenimiento», y permanecerá así mientras esté abierta.

## 1.9 Colocación de las pilas de emergencia

Las pilas de emergencia alimentan la central Hub Tyxal+ en caso de pérdida de la alimentación principal. Introduzca las tres pilas incluidas en la ranura prevista para ello:



## 2. Puesta en marcha

### 2.1 Puesta en servicio a través de la aplicación TYDOM

- 1 Descargue la aplicación TYDOM escaneando este código QR :
- 2 Cree una nueva instalación desde su espacio profesional (o cree uno si no lo tiene)
- 3 Deje que la aplicación le guíe en la configuración del modo de conexión.



ES

### 2.2 Incorporación de los productos

Los productos complementarios compatibles con la central sirena Hub Tyxal+ deben asociarse al sistema:

- detectores de intrusión y técnicos,
- teclado, lector de tarjetas, mandos a distancia, etc.,
- sirena interior y sirena exterior.

Para ello, desde la aplicación TYDOM:

«Mis instalaciones» > «Mis equipos» > «Alarma»,

introduzca el código de instalador de 6 dígitos que aparece en la etiqueta del interior de la central sirena Hub Tyxal+.

El sistema está en modo mantenimiento

Seleccione:

«Configuración» > «Productos» > «Añadir un producto»

Consulte el manual de instalación completo de la central sirena Hub Tyxal+, disponible mediante el código QR en la página 50 o en nuestra página web, para asociar cada periférico.

### 2.3 Personalización de la instalación y de los productos

Las operaciones para personalizar la instalación están disponibles en la aplicación TYDOM y dependen del tipo de acceso, instalador o usuario:

- Nombrar los productos,
- Gestionar las zonas,
- Configurar parámetros avanzados...

Consulte el manual de instrucciones detallado donde se describen todos los menús.

Conéctese a la aplicación y, a continuación, desde el menú de ajuste:

«Mis instalaciones» > «Mis equipos» > «Alarma», y déjese guiar por las etapas descritas desde la aplicación.

## 2. Puesta en marcha

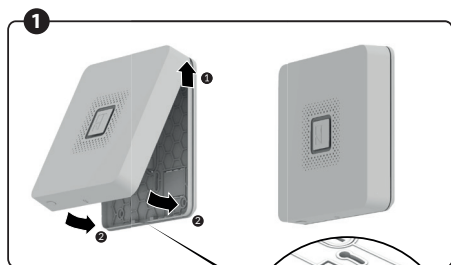
### 2.3 Personalización de la instalación y de los productos (continuación)

Le recomendamos modificar el código de instalador, así como crear obligatoriamente un código de usuario. Tenga en cuenta que el código de instalador no puede desactivar el sistema de alarma si se ha activado mediante un código de usuario, una tarjeta de identificación, un mando a distancia o una programación.

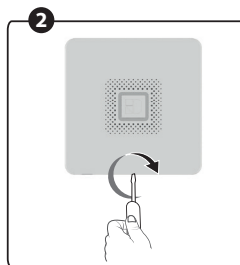
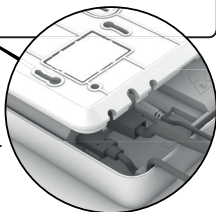
**IMPORTANTE:** Es necesario activar en cada smartphone conectado al domicilio, desde la aplicación, las notificaciones para recibir las siguientes alertas:

- Intrusión/Autoprotección/Prealarma
- Técnica (detección de humo y fuga de agua)
- Alertas Family Care (notificaciones cuando se activa/desactiva la vigilancia total de la alarma por una persona que utiliza un badge o un mando a distancia)

### 2.4 Cierre de la central sirena Hub Tyxal+



- 1** Vuelva a colocar la central Hub en su soporte de pared. Siga el orden indicado en el esquema:
- Inserte primero la parte superior de la central Hub y luego
  - Cierre la parte inferior del Hub.



- 2** Apriete el tornillo.



*Al cerrar el Hub, asegúrese de utilizar cada pieza separable previamente recortada a propósito para pasar los distintos cables.*

El sistema sale automáticamente del modo «mantenimiento» (siempre que se hayan cerrado todos los periféricos).

## 3. Prueba de funcionamiento de la alarma en condiciones reales

Pruebe su instalación en condiciones reales de uso activando una alarma con cada uno de los detectores.

Durante esta prueba, debe tener en cuenta el «retraso de salida» para que la vigilancia sea efectiva (90 segundos por defecto).

### 3. Prueba de funcionamiento de la alarma en condiciones reales

#### 3.1 Significado de los tonos/pitidos durante una orden de encendido o apagado

1 tono/pitido	Activación de la vigilancia
2 tonos/pitidos	Desactivación de la vigilancia
Serie de varios tonos/pitidos	Rechazo de la activación de la vigilancia (ejemplos: puerta abierta, autoprotección en curso, etc.)
1 o 2 tonos/pitidos seguidos de una serie de pitidos	Activación de la vigilancia (1 tono/pitido) o desactivación de la vigilancia (2 tonos/pitidos), con uno o varios eventos memorizados (por ejemplo, intrusión, fallo de la pila, etc.).

Consulte la aplicación para conocer los eventos en curso o memorizados.

#### 3.2 Prueba de los detectores de movimiento

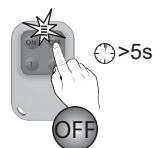
El detector de movimiento memoriza cada paso en la zona de detección durante 90 segundos (independientemente de que el sistema esté activado o desactivado). Para la prueba, active la vigilancia desde un lugar donde no pueda ser detectado. Espere 2 minutos antes de entrar en la zona de detección (independientemente de la temporización de salida).

- Si el detector está en modo de inicio retrasado, la central sonará después de un tiempo programado (hasta 45 segundos). Mientras tanto, emitirá señales de aviso.
- Dependiendo del tipo de instalación y su configuración, compruebe que la detección activa la recepción de notificaciones o llamadas de voz/SMS a los números programados.



#### Para borrar el evento:

Pulse el botón OFF del mando a distancia y suéltelo después de 5 segundos (oírás una serie de tonos/pitidos mientras lo pulsa). El evento también se puede borrar mediante la aplicación TYDOM.



## 4. Señalización y posibles fallos

Indicadores luminosos	Estado de la conexión
Blanco fijo	Sistema accesible de forma local y a distancia con una conexión 4G activa
Parpadeo blanco	Sistema accesible de forma local y a distancia con una conexión 4G activa, usuario conectado
Pulsación blanco/verde	Sistema accesible de forma local y a distancia mediante una conexión Wi-Fi/Ethernet/ausencia de recepción 4G
Pulsación blanco/naranja	Sistema accesible de forma local y a distancia mediante una conexión 4G/ausencia de conexión Wi-Fi/Ethernet
Naranja fijo	Sistema accesible en local.
Parpadeo naranja	Sistema accesible de forma local, usuario conectado
Rojo fijo	Ninguna dirección IP asignada, sin ninguna recepción 4G y ningún acceso a distancia

Indicadores (visualización prioritaria)	Acciones y eventos
Verde fijo durante 2 segundos	Orden de activación de la vigilancia aceptada
Rojo fijo durante 2 segundos	Orden de activación de la vigilancia rechazada
Parpadeo rojo	Sistema en modo mantenimiento
Rojo fijo	Sistema en estado «añadir productos» (en modo mantenimiento)
Parpadeo rojo	Intrusión o autoprotección en curso
Parpadeo rojo/naranja	Detección técnica en curso
Verde parpadeante	Otro fallo en curso (por ejemplo, fallo de las pilas) o memorias de alarma que deben borrarse (se puede consultar en la aplicación)

## 5. Características técnicas

- Alimentación por adaptador de corriente incluido.  
Alimentación 100-240 V ~ 50/60 Hz  
Salida: 5 V = / 1,5 A.
- Alimentación de emergencia mediante 3 pilas alcalinas de 1,5 V, tipo LR14 autonomía de 7 días máximo en función del nivel de las pilas.
- Aislamiento clase III.
- Consumo en modo de espera: < 85mA.
- Consumo en modo alarma: 270 mA.
- Tensión de pilas gastadas: < 4,0 V.
- Autonomía de 10 años a razón de un corte al año de 6 horas durante el cual se garantiza la conexión.
- Radiofrecuencias 868,7 -> 869,2 MHz y 868 -> 868,60 MHz / 433,05 MHz -> 434,79 MHz.
- Alcance radio de hasta 300 metros en campo abierto, variable según los equipos asociados (el alcance se puede ver alterado en función de las condiciones de instalación y del entorno electromagnético)
- Potencia máxima radio < 10 mW, receptor de categoría 2.
- Frecuencias 4G/LTE: 2100 MHz (B1), 1800 MHz (B3), 2600 MHz (B7), 900 MHz (B8), 800 MHz (B20) y 700 MHz (B28).
- Potencia máxima 4G/LTE <200 mW
- Frecuencias wifi: 2400 a 2483,5 MHz
- Potencia máxima wifi <100 mW
- Equipo de alarma radio.
- Clase ambiental II.
- 1 000 000 de códigos posibles.
- Número de zonas: 8.
- Número máximo de productos asociados: 50 equipos Tyxal+ y 8 cámaras Tycam.
- Número de eventos guardados: 1.250.
- Potencia sonora a 1 m (ajuste predeterminado 4): 100 dBA +/-2 (105 dBA máx.).
- Autoprotección a la apertura y al arranque.
- Transmisor IP: SP1, 4G/LTE: SP1, combinado DP1.
- Protocolo del transmisor: SIA (DC09).
- Uso exclusivamente en interior.
- Índice de protección: IP30 - IK06.
- Temperatura de funcionamiento: de -10 °C a +55 °C.
- Temperatura de almacenamiento: de -20 °C a +70 °C.
- Rango de humedad: 0%-75 %.
- Dimensiones: 168 x 168 x 37 mm.
- Peso (con pilas): 672 g.
- Normas aplicables: EN 50131-1 grado 2, EN 50131-5-3, RTC 50131-3, EN 50131-4, RTC 50131-4, EN 50131-5-3, EN 50131-6, RTC 50131-6, EN 50136-1 y EN 50136-2.



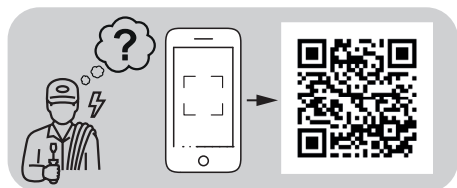
**WAARSCHUWING:** het is aanbevolen om deze handleiding aandachtig te lezen voordat u de installatie uitvoert.

Bedankt voor uw aankoop van een Tyxal+ Hub van DELTA DORE, een volledig herwerkte alarmcentrale en 3-in-1 product: geconnecteerde alarmcentrale (wifi, Ethernet en/of 4G), sirene en telefoonmelder. Deze vereenvoudigde installatiehandleiding beschrijft de belangrijkste basisaanbevelingen en de stappen voor installatie van de Tyxal+ Hub. Raadpleeg de gedetailleerde installatiehandleiding, beschikbaar via de QR-code onderaan de pagina, voor een geavanceerde installatie, of ga rechtstreeks op onze website.

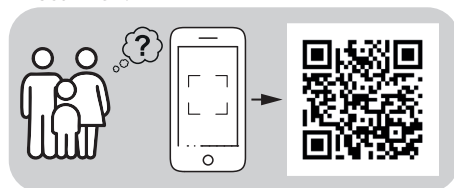
## Inhoudsopgave

<b>Inhoud van de doos</b> .....	<b>63</b>
<b>Beschrijving van de Tyxal+ Hub</b> .....	<b>63</b>
<b>Voorstelling</b> .....	<b>64</b>
<b>1. Bevestiging en plaatsing van de Tyxal+ Hub</b> .....	<b>65</b>
1.1 Aanbevelingen voor de plaatsing .....	65
1.2 Opening van de Tyxal+ Hub .....	66
1.3 Te verwijderen uitbrekbare onderdelen .....	66
1.4 Aansluiting de USB-C-voeding .....	66
1.5 Bevestiging van de muursteun .....	67
1.6 Inbrengen van de SIM-kaart .....	67
1.7 Aansluiting van een externe 4G-antenne (optie) .....	68
1.8 Onder spanning plaatsen .....	68
1.9 Plaatsen van de noodbatterijen .....	68
<b>2. Ingebruikname</b> .....	<b>69</b>
2.1 Indienstelling via de TYDOM-app .....	69
2.2 Producten toevoegen .....	69
2.3 Personalisering van de installatie en van de producten .....	69
2.4 Sluiting van de Tyxal+ Hub .....	70
<b>3. Werkingstest van het alarm in echte omstandigheden</b> .....	<b>70</b>
3.1 Betekenis van de bieps tijdens een commando On of Off .....	71
3.2 Test van de bewegingsdetectoren .....	71
<b>4. Mogelijke meldingen en storingen</b> .....	<b>72</b>
<b>5. Technische kenmerken</b> .....	<b>73</b>

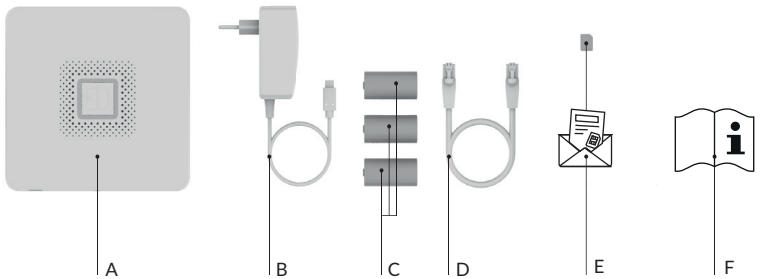
Gedetailleerde installatiehandleiding beschikbaar door onderstaande QR-code te scannen:



Gebruikshandleiding beschikbaar door onderstaande QR-code te scannen:



## Inhoud van de doos



- A. Tyxal+ Hub
- B. USB-C transformator met voedingskabel (lengte: 1,8 m)
- C. Noodbatterijen (3 x 1,5V alkalinebatterijen, LR14)
- D. Ethernetkabel (lengte: 1,5 m)
- E. Micro SIM-kaart, meegeleverd in een omslag
- F. Handleiding "Vereenvoudigde installatiehandleiding"

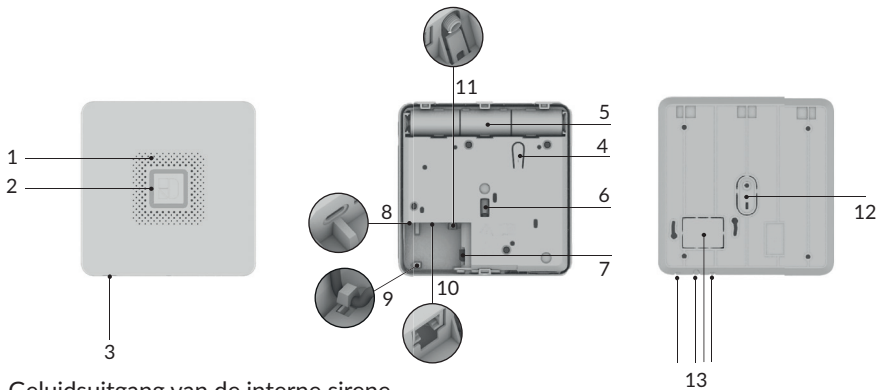
NL

## Beschrijving van de Tyxal+ Hub

Voor kant

Zicht van binnen

Muursteun



- 1. Geluidsuitgang van de interne sirene
- 2. Verlichte ledlamp
- 3. Externe knop
- 4. Interne knop
- 5. Noodbatterijen
- 6. Zelfbeveiliging tegen opening en losrukken
- 7. Plaats van de micro SIM-kaart (optie)
- 8. USB-C voedingspoort
- 9. Veilige kabeldoorvoer voor voedingskabel
- 10. Ethernet-poort
- 11. Connector voor externe 4G-antenne (optie)
- 12. Steun voor zelfbeveiliging tegen losrukken
- 13. Uitbrekbare delen voor kabeldoorvoer (verschillende opties afhankelijk van de installatie)

## Voorstelling

De Tyxal+ Hub is een sirenecentrale met geïntegreerde transmissie van waarschuwingen (meldingen, sms, spraakoproepen en toezicht op afstand).

Het beheert Tyxal+ draadloze randapparatuur: bewegingsdetectoren, openingsdetectoren, rookmelders, enz., evenals waarschuwingsapparaten (binnen-/buitensirene) en bedieningsapparaten (afstandsbediening, klavier met badge).

Het hele systeem is zelfbeschermd tegen sabotage en radiostoring.

Het kan via wifi, Ethernet en/of 4G geconnecteerd worden met behulp van een SIM-kaart (micro SIM-formaat). Naast de 4G-binnenantenne is ook een buitenantenne als optie beschikbaar indien de 4G-dekking niet optimaal is.

De Hub heeft 230V voeding nodig, hetzij via de meegeleverde stekkerblok, hetzij via een optioneel beschikbare inbouwvoeding in geval van bevestiging op een inbouwdoos. De autonomie bij voeding op batterijen bedraagt 7 dagen als deze batterijen nieuw zijn, wat betekent dat de levensduur van de batterijen tot 10 jaar kan gaan als we uitgaan van een stroomonderbreking van 6 uur per jaar.

### Verschillende installatietypes mogelijk

Het is noodzakelijk om het installatietype te identificeren, dat zal bepalen welke aansluiting(en) nodig zijn, afhankelijk van de behoefte:

- ❶ Lokaal IP-netwerk (Ethernet/wifi)
- Lokaal IP-netwerk (Ethernet/wifi) + 4G
- ❸ 4G-netwerk

De volgende tabel geeft een overzicht van de soorten waarschuwingen die voor elk van deze 3 configuraties worden verzonden:

Beschrijving van de installatie		Installatietype	Overdracht van waarschuwingen	
Aanwezigheid Internet-box?	SIM-kaart 4G?		- App-melding - Toezicht op afstand*	Spraak/sms
Ja (voorbeelden: woning hoofdverblijfsplaats, kantoor...)	Nee	→ ❶ De Hub gebruikt alleen de internetverbinding (wifi of Ethernet in RJ45-verbinding).	Ja	Nee
	Ja	→ ❷ De Hub gebruikt de internetverbinding (wifi of Ethernet) en in 4G voor een maximale bescherming.	Ja bij noodmodus (automatische omschakeling naar het 4G-netwerk als de internet-box beschikbaar is)	Ja
Nee (voorbeelden: woning secundaire verblijfplaats, site op werf...)	Ja	→ ❸ De Hub werkt alleen via de 4G-verbinding.	Ja	Ja

\*IP SIA DC09-protocol.

# 1. Bevestiging en plaatsing van de Tyxal+ Hub

## 1.1 Aanbevelingen voor de plaatsing

Het is aanbevolen om de Tyxal+ Hub als volgt te installeren:

- Op een centrale plaats in de woning om een goede draadloze communicatie met randapparatuur (detectoren, bedieningsapparaten, buitensirene, enz.) te verzekeren, waarschuwingen te verzenden en te profiteren van optimale prestaties van de geïntegreerde sirene.

**Merk op:** als de Hub met een extra binnensirene wordt uitgerust, kan de sirene van de Hub worden uitgeschakeld voor meer discretie.



**Verkeerd**

**Correct**

- Wandmontage op een vlak oppervlak om zelfbescherming te garanderen (bij openen en losrukken) en met voldoende ruimte rond de Hub voor het installeren en om de Hub te kunnen openen.
- In de hoogte geplaatst, minstens 1 meter boven de grond voor een betere draadloze verbinding.
- Op een discrete plaats, uit het zicht en moeilijk te lokaliseren voor een indringer, maar die wel goed toegankelijk is voor de gebruiker.
- In een zone die door detectoren wordt beveiligd (openingsdetector, bewegingsdetector...).
- Met een stopcontact in de buurt, waarbij de Hub wordt gevoed door een USB-C-transformator in een stopcontact of door een ingebouwde transformator in een inbouwkast (optioneel, referentie 6416243).
- Op minstens 2 meter afstand van elke andere draadloze zender.
- Minimaal 30 cm verwijderd van de internet-box.

### Bij een 4G-installatie:

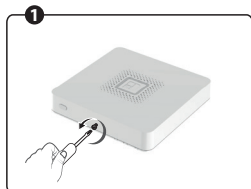
- Op een locatie waar de ontvangstkwaliteit van de 4G-antenne het best mogelijk is. Het niveau van 4G-ontvangst wordt weergegeven op de mobiele app.

Het is mogelijk om een PLC-box (Power Line Communication) te gebruiken zodat een flexibele installatie kan worden uitgevoerd via Ethernet of wifi om het netwerk van de installatie uit te breiden (bv. in ruimtes waar het wifisignaal zwak is: dikke muren, verdieping, grote woning, enz.).

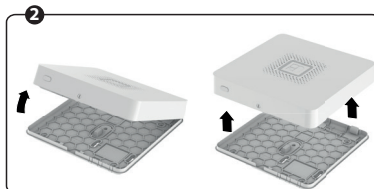
# 1. Bevestiging en plaatsing van de Tyxal+ Hub

## 1.2 Opening van de Tyxal+ Hub

De bevestiging gebeurt met behulp van een muursteun. Om hier toegang te hebben, moet u de muursteun losmaken van de behuizing. Volg onderstaande instructies om dit te doen:



- 1 Draai de schroef los tot de schroefkop zichtbaar is.

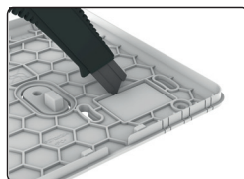


- 2 Scheid de 2 delen van de behuizing in de exacte volgorde van de schema's en respecteer de scheidingsrichting om toegang tot de muursteun te krijgen.

## 1.3 Te verwijderen uitbreekbare onderdelen

### Plaatsing met inbouwkast

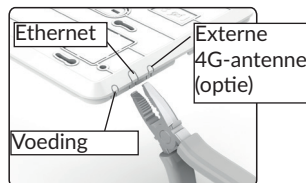
De Tyxal+ Hub kan op een inbouwkast worden bevestigd, zodat de kabelgeleiding onzichtbaar wordt.



Knip met behulp van een cutter het uitbreekbare deel uit.

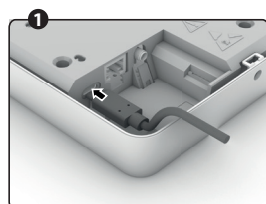
### Plaatsing zonder inbouwkast

Bij installatie "zonder inbouwkast" moet u de uitbreekbare delen verwijderen die overeenkomen met uw installatietype.

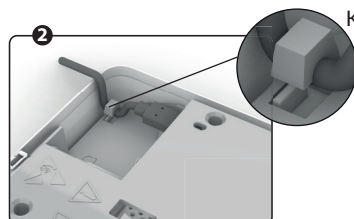


Gebruik een platbektang om de verschillende scheidbare delen uit te breken.

## 1.4 Aansluiting de USB-C-voeding



- 1 Sluit de kabel aan op de voorziene USB-C-poort van de Hub.



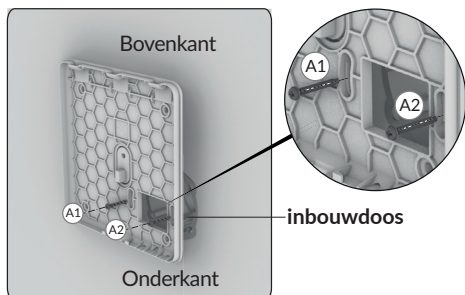
- 2 Verbind de voedingskabel met behulp van de kabeldoorvoer voor de veiligheid.

Kabeldoorvoer

# 1. Bevestiging en plaatsing van de Tyxal+ Hub

## 1.5 Bevestiging van de muursteen

**Stap 1:** Volg deze stap alleen bij een bevestiging op een inbouwdoos. Als dit niet het geval is, gaat u rechtstreeks naar stap 2.



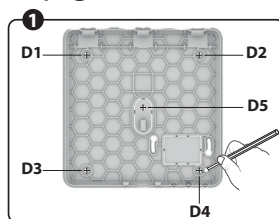
Schroef twee schroeven (niet meegeleverd) in door de voorziene uitsparingen zoals afgebeeld.



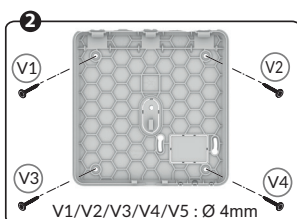
**WAARSCHUWING:** gebruik een specifieke voeding voor inbouwdozen (referentie 6416243, raadpleeg de bijbehorende handleiding).

NL

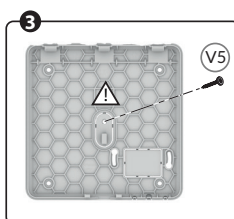
**Stap 2:**



**1** Teken en boor de gaten (D1 D2 D3 D4 D5) op de muur.



**2** Draai de schroeven V1, V2, V3 en V4 vast (schroeven niet meegeleverd).



**3** Draai de V5-schroef (schroef niet meegeleverd) met een schroevendraaier voorzichtig aan en zonder te forceren.

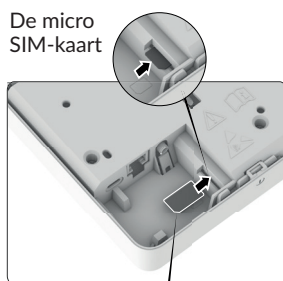
**!** Bescherming tegen losrukken: let op dat u dit deel van de steun niet beschadigt.

## 1.6 Inbrengen van de SIM-kaart

Voor 4G-verbindingen moet u een abonnement bij een telecomaandier nemen. Een SIM-kaart is inbegrepen (AFONE-forfait). Als u de meegeleverde SIM-kaart gebruikt, volgt u de instructies voorzien in de doos. U moet de SIM-kaart die u gaat gebruiken activeren voordat u deze in de daarvoor bestemde plaats aanbrengt.

Voordat u een abonnement neemt, moet u informatie inwinnen:

- Over de dekking van het netwerk van uw telecomaandier voor uw installatie.
- Over de abonnementsaanbieding: sms, beltijd en dataforfait.

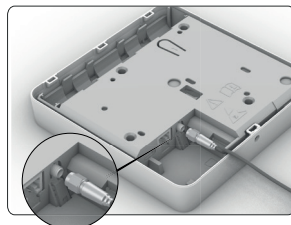


**Let op de richting van de SIM-kaart.**

# 1. Bevestiging en plaatsing van de Tyxal+ Hub

## 1.7 Aansluiting van een externe 4G-antenne (optie)

Als de 4G-dekking niet optimaal is, kunt u de interne antenne compenseren door een externe antenne te gebruiken (optioneel, referentie 6416240, kabellengte: 3 m).



Schakelaar  
externe antenne

## 1.8 Onder spanning plaatsen

Sluit de Ethernet-kabel aan voordat u de stroom inschakelt als u voor dit type aansluiting hebt gekozen.

De Tyxal+ Hub wordt gevoed door een USB-C-transformator (meegeleverd) die op een stopcontact van 230 V wordt aangesloten. In geval van installatie met inbouwdoos, moet u een specifieke voeding gebruiken (transformator geplaatst in optionele inbouwkast, referentie 6416243). Raadpleeg de bijbehorende handleiding.



Poort  
Ethernet



Kabel  
Ethernet

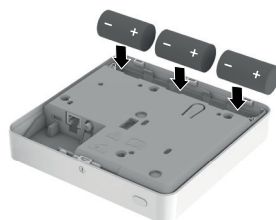


**WAARSCHUWING: gebruik alleen Delta Dore stroomnetadapters om de Tyxal+ Hub van stroom te voorzien.**

Wanneer de Tyxal+ hub wordt ingeschakeld, staat deze meteen in "onderhoudsmodus" en dat blijft zo zolang deze geopend is.

## 1.9 Plaatsen van de noodbatterijen

De noodbatterijen voeden de Tyxal+ Hub met stroom als de hoofdvoeding uitvalt. Plaats de drie meegeleverde batterijen in de daarvoor bestemde plaats:



## 2. Ingebruikname

### 2.1 Indienststelling via de TYDOM-app



- 1 Download de TYDOM-app door de QR-code hiernaast te scannen:
- 2 Maak een nieuwe installatie aan vanuit uw professionele ruimte (of maak er een aan als u er geen hebt)
- 3 Volg de instructies van de app om de verbindingsmodus te configureren.

### 2.2 Producten toevoegen

Aanvullende producten die compatibel zijn met de Tyxal+ Hub moeten met het systeem worden gekoppeld:

- inbraakdetectoren en technische detectoren,
- klavier, badgelezer, afstandsbedieningen, enz.,
- binnensirene en buitensirene.

Hiertoe volgt u in de TYDOM-app:

"Mijn installaties" > "Mijn apparatuur" > "Alarm",

voer de 6-cijferige installateurscode in die op het label vanbinnen in de Tyxal+ Hub staat.

Het systeem is nu in onderhoudsmodus.

Selecteer:

"Configuratie" > "Producten" > "Een product toevoegen"

Raadpleeg de volledige installatiehandleiding van de Tyxal+ Hub, beschikbaar via de QR-code op pagina 62 of op onze website, om elk randapparaat te koppelen.

### 2.3 Personalisering van de installatie en van de producten

De bewerkingen voor het personaliseren van de installatie zijn beschikbaar via de TYDOM-app en zijn afhankelijk van het type toegang, installateur of gebruiker:

- De producten een naam geven,
- Zones beheren,
- Geavanceerde parameters instellen...

Raadpleeg de gedetailleerde handleiding voor een beschrijving van alle menu's.

Meld u aan op de app en ga naar het instellingenmenu:

"Mijn installaties" -> "Mijn apparaten" -> "Alarm" en volg de stappen die in de app worden beschreven.

## 2. Ingebruikname

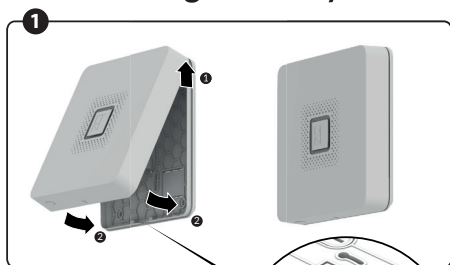
### 2.3 Personalisering van de installatie en van de producten (vervolg)

We raden u aan om de installateurscode te wijzigen en om verplicht een gebruikerscode aan te maken. Merk op dat de installateurscode het alarmsysteem niet kan deactiveren als het geactiveerd is door een gebruikerscode, een badge, een afstandsbediening of een programmering.

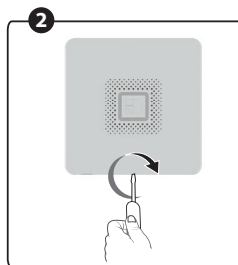
**BELANGRIJK:** het is noodzakelijk om via de app op elke smartphone die met de site is verbonden meldingen te activeren om de volgende waarschuwingen te ontvangen:

- Inbraak/zelfbeveiliging/vooralarm
- Technisch (rookdetectie, waterlek)
- Family Care-meldingen (meldingen wanneer het alarm door iemand die een badge of een afstandsbediening gebruikt volledig wordt in- of uitgeschakeld)

### 2.4 Sluiting van de Tyxal+ Hub



- 1** Plaats de Hub terug op zijn muursteen. Volg de volgorde in het schema:
- Plaats eerst de bovenkant van de Hub,
  - Sluit de onderkant van de Hub.



- 2** Draai de schroef weer vast.



*Zorg er bij het sluiten van de Hub voor dat u elk uitgekomen deel dat vooraf is uitgesneden gebruikt om de verschillende kabels door te voeren.*

Het systeem verlaat automatisch de "onderhoudsmodus" (op voorwaarde dat alle randapparaten correct gesloten zijn).

## 3. Werkingstest van het alarm in echte omstandigheden

Test uw installatie in realistische gebruiksomstandigheden en laat bij elk van de detectoren een alarm afgaan.

Tijdens deze test moet u rekening houden met de "vertraging bij verlaten" voordat de bewaking effectief wordt (standaard 90 seconden).

## 3. Werkingstest van het alarm in echte omstandigheden

### 3.1 Betekenis van de bieps tijdens een commando On of Off

1 biep	Onder toezicht plaatsen
2 bieps	Toezicht uit
Reeks van meerdere bieps	Weigering om onder toezicht te plaatsen (voorbeelden: deur open, zelfbeveiliging in uitvoering...)
1 of 2 bieps gevolgd door een reeks bieps	Onder toezicht plaatsen (1 biep) of toezicht uit (2 bieps), met een of meer opgeslagen gebeurtenissen (bijv. inbraak, storing batterijen, ...)

Controleer de app om te zien welke gebeurtenissen zich voordoen of in het geheugen zijn opgeslagen.

NL

### 3.2 Test van de bewegingsdetectoren

De bewegingsdetector slaat elke passage in een detectiezone gedurende 90 seconden op (of het systeem nu aan of uit staat)

Om de test uit te voeren, activeert u de bewaking vanuit een ruimte waar u niet gedetecteerd kunt worden.

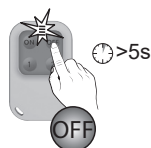
Wacht 2 minuten voordat u de detectiezone binnengaat (ongeacht de Vertraging vertrek).

- Als de detector in de stand uitgesteld alarm staat zal de centrale pas na 45 seconden een alarmsignaal laten horen. Ondertussen zal er een waarschuwingspiepton worden gegeven.
- Verifieer, afhankelijk van het type installatie en de configuratie, of de detectie de ontvangst van meldingen en/of spraakoproepen/sms naar de geprogrammeerde nummers activeert.



#### Om de gebeurtenis te wissen:

Druk op de toets OFF van de afstandbediening en laat na 5 seconden los (u hoort een reeks bieps zolang u indrukt). De gebeurtenis kan ook via de TYDOM-app worden verwijderd.



## 4. Mogelijke meldingen en storings

Aanduidlampjes	Verbindingsstatus
Vast wit aan	Systeem lokaal en op afstand toegankelijk als 4G-verbinding actief is
Wit knipperend	Systeem lokaal en op afstand toegankelijk als 4G-verbinding actief is, gebruiker aangesloten
Wit/groen knipperend	Systeem lokaal en op afstand toegankelijk via wifi/Ethernet-verbinding/geen 4G-ontvangst
Wit/oranje knipperend	Systeem lokaal en op afstand toegankelijk via 4G-verbinding/geen wifi/Ethernet-verbinding
Vast oranje aan	Systeem lokaal toegankelijk
Oranje knipperend	Systeem lokaal toegankelijk, geconnecteerde gebruiker
Vast rood aan	Geen IP-adres toegewezen, geen 4G-ontvangst en geen toegang op afstand

Aanduidlampjes (prioriteitsweergave)	Acties en gebeurtenissen
Gedurende 2 seconden vast groen aan	Commando om onder toezicht te plaatsen aanvaard
Gedurende 2 seconden vast rood aan	Commando om onder toezicht te plaatsen geweigerd
Rood knipperend	Systeem in onderhoudsmodus
Vast rood aan	Systeem in product toevoegen (in onderhoudsmodus)
Rode knippering	Inbraak of zelfbeveiliging in uitvoering
Rood/oranje knippering	Technische detectie in uitvoering
Langzaam groen knippen	Andere storing treedt op (bijv. storing batterij...) of alarmgeheugens die moeten worden gewist (kan in de app worden geraadpleegd)

## 5. Technische kenmerken

- Voeding via stroomadapter voorzien  
Voeding 100-240V ~ 50/60Hz  
Uitgang: 5V --- / 1,5A.
- Noodvoeding via 3 alkalinebatterijen van 1,5 V, LR14, maximale autonomie 7 dagen, afhankelijk van het batterijniveau.
- Isolatieklasse III.
- Verbruik in stand-by: <85 mA.
- Verbruik bij alarm: 270 mA.
- Lage batterijspanning: < 4,0 V.
- 10 jaar autonomie bij één stroomonderbreking per jaar van 6 uur, waarbij de verbinding gewaarborgd blijft.
- Radiofrequentie 868,7 -> 869,2 MHz en 868 -> 868,60 MHz/433,05 MHz -> 434,79 MHz.
- Draadloos bereik tot 300 meter in open veld, afhankelijk van de aangesloten apparatuur (het bereik kan variëren, afhankelijk van de plaatsingsomstandigheden en de elektromagnetische omgeving).
- Maximaal zendvermogen < 10 mW, ontvanger categorie 2.
- 4G/LTE-frequenties: 2100 MHz (B1), 1800 MHz (B3), 2600 MHz (B7), 900 MHz (B8), 800 MHz (B20), 700 MHz (B28).
- Maximaal 4G/LTE-vermogen <200 mW
- Wifi-frequenties: 2400 tot 2483,5 MHz
- Maximaal wifi-vermogen <100 mW
- Draadloze alarmapparatuur.
- Milieuklasse II.
- 1.000.000 mogelijke codes.
- Aantal zones: 8.
- Maximumaantal gekoppelde producten: 50 Tyxal+ randapparaten en 8 Tycam camera's.
- Aantal geregistreerde gebeurtenissen: 1250.
- Geluidsvermogen op 1 m (standaardinstelling 4): 100 dBA +/-2 (max. 105 dBA).
- Zelfbeveiliging tegen opening en losrukken.
- IP zender: SP1, 4G/LTE: SP1, gecombineerd DP1.
- Protocol van de zender: SIA (DC09).
- Uitsluitend geschikt voor gebruik binnenshuis.
- Beschermingsindex: IP30 - IK06.
- Bedrijfstemperatuur: -10°C tot +55°C.
- Opslagtemperatuur: -20°C tot +70°C.
- Vochtigheidsbereik: 0%-75%.
- Afmetingen: 168 x 168 x 37 mm.
- Gewicht (met batterijen): 672 g.
- Normen die van toepassing zijn: EN 50131-1 graad 2, EN 50131-3, RTC 50131-3, EN 50131-4, RTC 50131-4, EN 50131-5-3, EN 50131-6, RTC 50131-6, EN 50136-1, EN 50136-2.







[www.deltadore.com](http://www.deltadore.com)

01/26



2705652 Ver.01