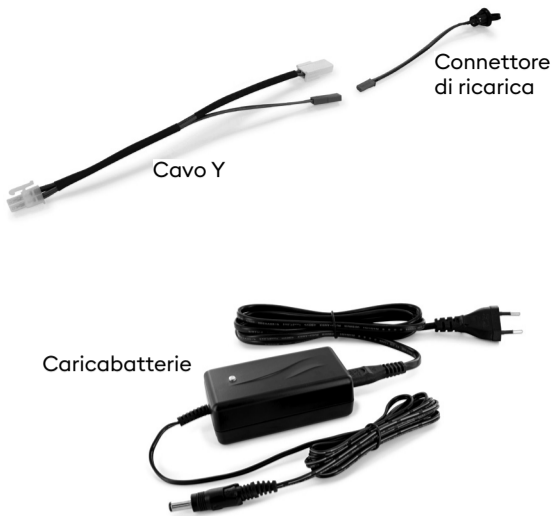


Caricabatterie Tymoov Solar

IT Manuale d'istruzioni



Descrizione

Caricabatterie Tymoov Solar (6357034) è composto da un trasformatore (il caricabatterie), un cavo a Y, un cavo di collegamento rimovibile e un connettore di ricarica. Per ricaricare la batteria del Tymoov Solar e beneficiare di tutte le sue prestazioni in totale sicurezza è necessario utilizzare esclusivamente questo caricabatterie. La ricarica della batteria consente al motore di funzionare anche in caso di batteria scarica. Il caricabatterie ha una temporizzazione di sicurezza di 2 ore e 40 minuti, il che significa che la ricarica si interromperà automaticamente dopo questo intervallo. Questo arco di tempo basta a ricaricare la batteria da 1.200 mAh, che richiede un tempo di ricarica massimo di 2 ore e 40 minuti.

Per la batteria da 2.200 mAh, sarà necessario scollegare e ricollegare la batteria per raggiungere il tempo di ricarica richiesto di 4 ore.

Il pacchetto di connessione esterna (7011740) è composto dal cavo a Y (integrato nel cassetto della tapparella) e dal connettore di ricarica (fissato al cassetto della tapparella). Consente di ricaricare la batteria senza aprire il cassetto.

IMPORTANTE:

- 2 ricariche al massimo all'anno. Se ne servono di più, chiamare un professionista per sostituire la batteria.

- Il caricabatterie è uno strumento di manutenzione e non deve essere utilizzato per azionare la tapparella. Lo stato di carica è indicato dalla spia sul caricabatterie o dall'app Tydom.

| Stato | Significato |
|----------------------------------|---------------------------------------|
| Giallo fisso | Nessuna batteria collegata |
| Arancione fisso | Inizio ricarica |
| Verde + lampeggiante giallo | Fine ricarica |
| Verde fisso | Ricarica completata |
| Lampeggiante verde/ arancione | Errore di ricarica della batteria (*) |

(*) Prima di sostituire la batteria difettosa, contattate l'installatore per verificare le condizioni di posa e di funzionamento della tapparella (motore, pannello solare, ecc.), che potrebbero spiegare l'usura prematura.

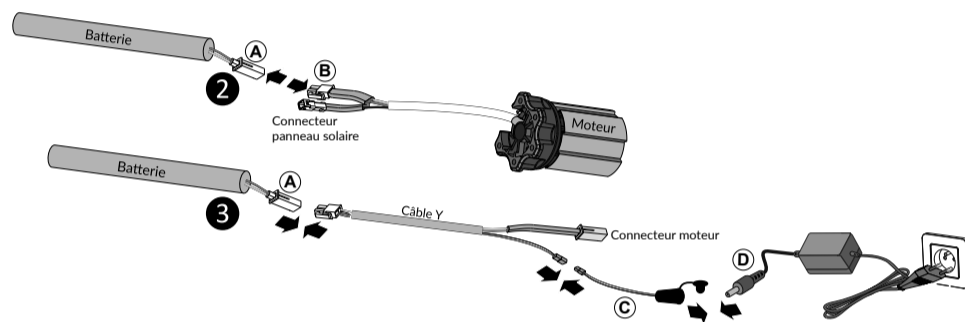
Caratteristiche tecniche

- Alimentazione tramite trasformatore: 230 V/16,5 V, 50-60 Hz
- Potenza in uscita max: 16 W
- Isolamento classe II
- Temperatura di funzionamento: da -20° a +40°
- Dimensioni: 90 x 45 x 32 mm
- Peso: 125 g
- Lunghezza del cavo del caricabatterie: 2 x 1.800 mm
- IP 4x
- Conforme a RoHS

Collegamento

Caso N. 1: accesso al connettore di ricarica mediante apertura del cassetto della tapparella (cod. 6357034).

- 1 Aprire il cassetto della tapparella.
- 2 Scollegare i connettori (A) e (B) che collegano la batteria al cavo del motore.
- 3 Collegare la batteria al caricabatterie interponendo il cavo a Y in dotazione e il connettore di ricarica (C), quindi collegare il caricabatterie (D) a una presa.
- 4 Attendere il tempo necessario per ricaricare completamente la batteria (spia verde sul caricabatterie).
- 5 Scollegare il cavo a Y e ricollegare la batteria al motore prima di chiudere il cassetto.



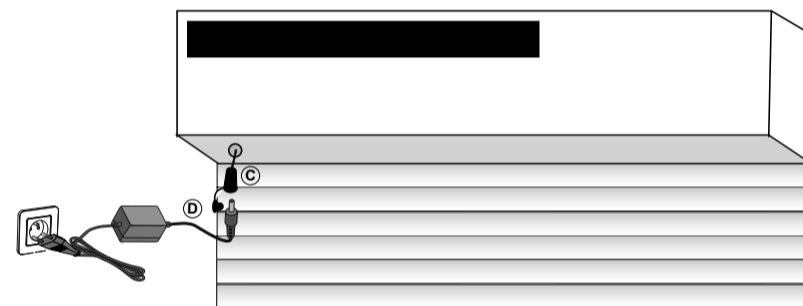
Caso N. 2: accesso al connettore di ricarica senza apertura del cassetto della tapparella (cod. 7011740).

In questo caso, durante l'installazione, i cavi di ricarica della batteria saranno già collegati al motore e alla batteria (vedere lo schema del caso N. 1 per il collegamento).

Il connettore di ricarica (C) è agganciato al cassetto sul lato della testa del motore, con un foro di 11 mm di diametro nella parte inferiore del cassetto. È accessibile in qualsiasi momento. Non è quindi necessario aprire il cassetto per ricaricare la batteria.

Basta rimuovere il tappo del connettore di ricarica (D), collegarlo alla spina del caricabatterie e inserirlo in una presa.

Attendere che la batteria sia completamente carica (spia verde sul caricabatterie) prima di scollegare il caricabatterie.



www.deltadore.com