

Indice

1. Requisiti di sistema	4
2. Concetti fondamentali	4
3. Dispositivi compatibili	4
4. Lingue disponibili	5
5. Messa in servizio	5
5.1 Materiale necessario	5
5.2 Installazione	5
5.3 Modifica della lingua del software	8
5.4 Ricerca dei dispositivi	9
5.4.1 Modbus RTU	10
5.4.2 Modbus TCP	10
5.4.3 M-bus	11
5.4.4 Analisi	11
5.5 Aggiornamento firmware dei dispositivi	12
6. Funzionamento "On-line"	13
6.1 Configurazione di un dispositivo su vostro sistema	13
6.1.1 Pagina di configurazione	14
6.2 Configurazione parametri per ogni modulo (esempi)	15
6.3 Pagine di visualizzazione	16
7. Funzionamento "Off-line"	17
7.1 Importare una configurazione	17
7.2 Exportare una configurazione	18

1. Requisiti di sistema

Hardware:

- Processore Intel® Core 2 Duo o AMD® Athlon X2®
- RAM: 2GB
- 320MB di spazio libero su disco

Sistemi operativi compatibili:

- Microsoft Windows XP (Professional) - Service Pack 3
- Microsoft Windows Vista - Service Pack 2
- Microsoft Windows 7 - Service Pack 3
- Microsoft Windows 10 - All Service Pack

Installazione e visualizzazione:

- su computer

2. Concetti fondamentali

Il software di configurazione IDM offre la possibilità di configurare i CONTO utilizzando una procedura semplice ed intuitiva attraverso la creazione di un progetto personalizzato basato sulle esigenze dell'utente e sulla struttura del sistema installato.

Nota: Il software di configurazione IDM è gratuito; può essere scaricato dal sito "www.imeitaly.com" area Software. Una volta scaricato, sarà utile per tutte le configurazioni dei contatori di energia CONTO.

3. Dispositivi compatibili

Versione del software 1.00.00

- Gamma **CONTO**
 - **Modbus**
 - Conto D2 63A 1ph Modbus (CE2DF3DTCL1)
 - Conto D2 63A 1ph Modbus MID (CE2DF3DTMID)
 - Conto D4 63A 3ph Modbus (CE4DF3DTCL1)
 - Conto D4 63A 3ph Modbus MID(CE4DF3DTMID)
 - Conto D4 5A 3ph Modbus(CE4TBDTCL1)
 - Conto D4 5A 3ph Modbus MID(CE4TBDTMID)
 - **Mbus**
 - Conto D2 63A 1ph Mbus MID(CE2DF3MTMID)
 - Conto D4 63A 3ph Mbus(CE4DF3MTCL1)
 - Conto D4 5A 3ph Mbus(CE4TBMTCL1)
 - Conto D4 5A 3ph Mbus MID(CE4TBMTMID)

4. Lingue disponibili

Lingue:


- English
- Français
- Italiano

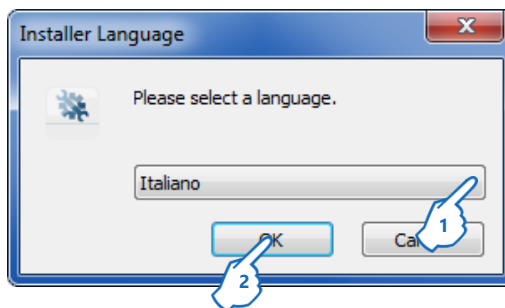
5. Messa in servizio

5.1 Materiale necessario

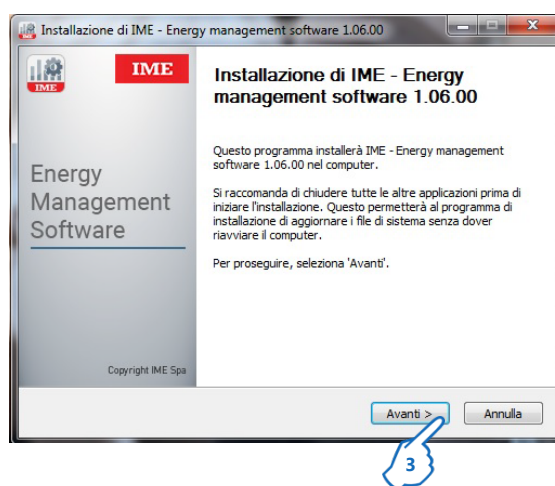
- Kit di Installazione (file eseguibile ".exe")
- Un computer con un sistema operativo compatibile (XP, ecc.)

5.2 Installazione

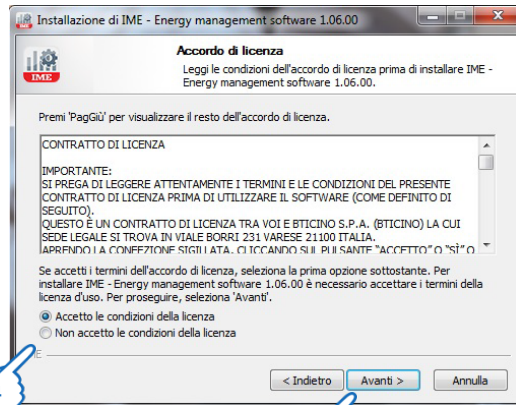
- Eseguire il file  IME_Energy_management_software_Setup_v.r.b.exe
- La procedura di installazione è avviata



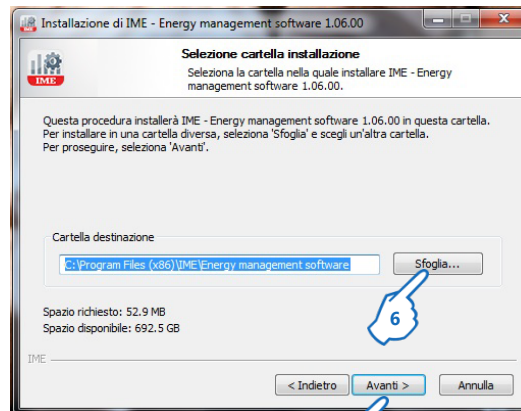
1. Scegliere la lingua
2. Premere su "OK"



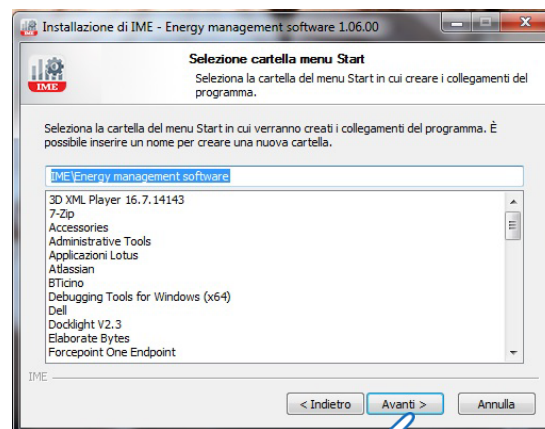
3. Premere su "Avanti"
- Viene visualizzata la pagina del Contratto di Licenza



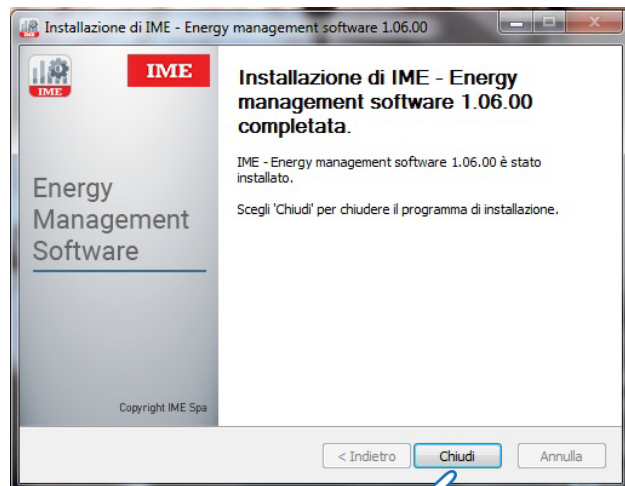
4. Premere per dichiarare di aver letto e accettato il contratto
5. Premere su "Avanti"



6. Premere su "Sfoglia" per scegliere la Cartella di Installazione
7. Premere su "Avanti"



8. Premere su "Avanti"



Installazione completata

10. Premere su "Chiudi"

Sul desktop del vostro computer vengono creati tre collegamenti:



IME - Software Gestione dell'energia



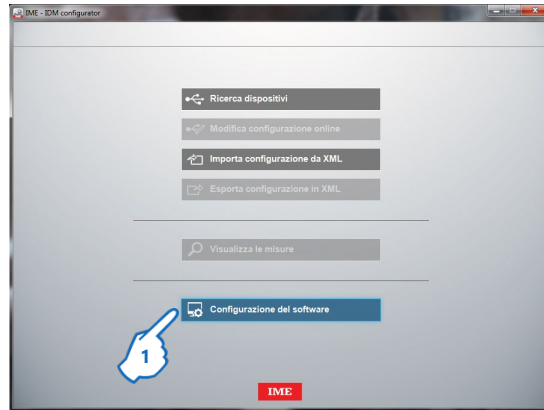
IME - Software di configurazione NEMO SX



IME - Software di configurazione IDM

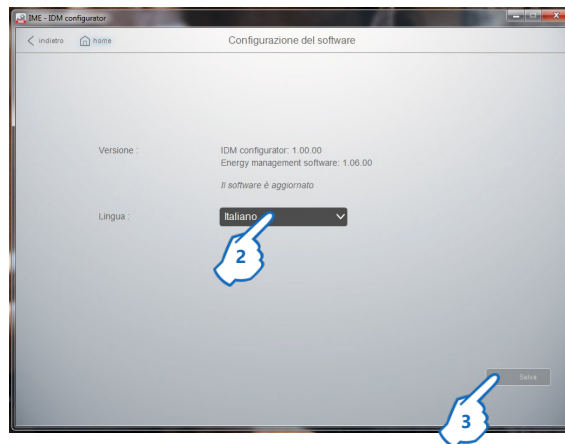
5.3 Modifica della lingua del software

- Procedura per cambiare la lingua (se necessario)



Nella Home page del software

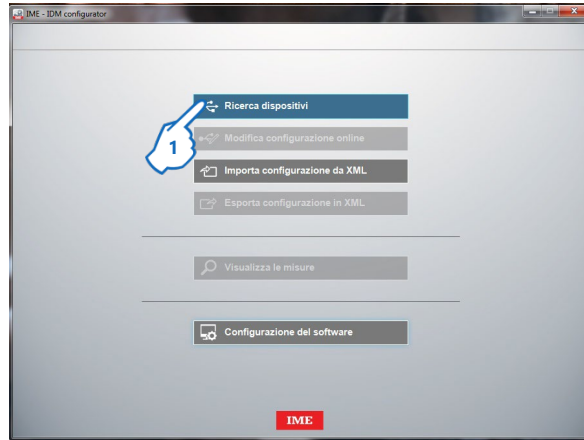
1. Premere su "Configurazione del software"



2. Scegliere la lingua
3. Premere su "Salva" per confermare

5.4 Ricerca dispositivi

Nella Home page del software

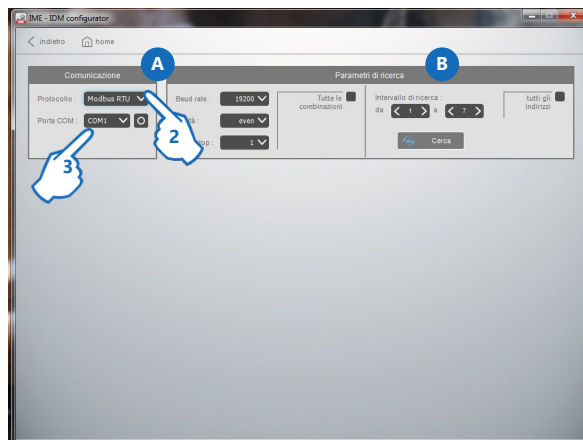


1. Premere su "Ricerca dispositivi"

La pagina è divisa in due sezioni:

A. Comunicazione

B. Parametri di ricerca



A. Comunicazione

2. Scegliere il protocollo di comunicazione corretto.

3 Software di supporto :

Modbus RTU

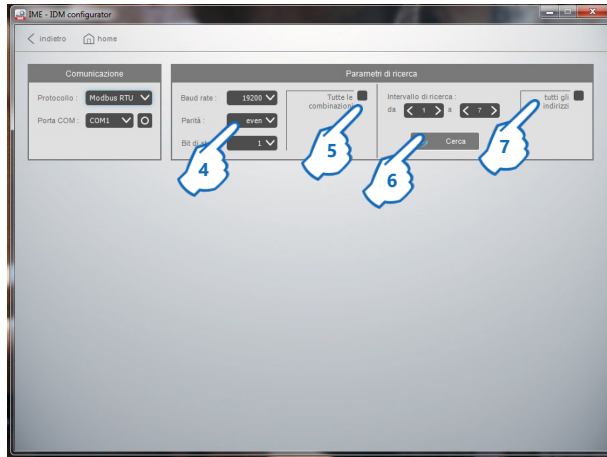
Modbus TCP

M-bus

3. Nel caso di Modbus RTU, Scegliere la porta COM corretta

5.4.1 Modbus RTU

B. Parametri di ricerca



4. Verificare e scegliere la corretta velocità di trasmissione e parità, altrimenti
5. Altrimenti scegliere tutte le combinazioni
6. Cercare un indirizzo in uno specifico intervallo di ricerca
o
7. Scegliere tutti gli indirizzi

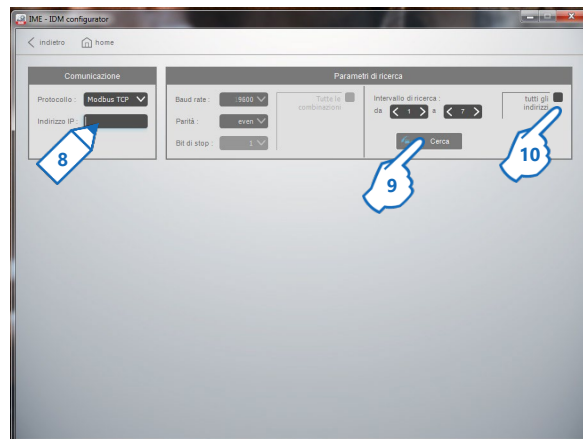
5.4.2 Modbus TCP

Prima di tutto, occorre un'interfaccia con porta TCP.

Per esempio:

- **SXIIP: porta Ethernet/RS485** (1:N)

In questo caso, occorre connettere il PC alla rete **Ethernet** della porta Modbus TCP.



8. Entrare nell'indirizzo IP dalla porta.
9. Cercare un indirizzo in uno specifico intervallo di ricerca
o
10. Scegliere tutti gli indirizzi

Software di configurazione IDM

5.4.3 M-bus

Prima di tutto, occorre un convertitore M-Bus

11. Scegliere il Protocollo M-Bus.

12. Scegliere la porta COM.



13. Verificare e scegliere la corretta velocità di trasmissione e la parità, altrimenti

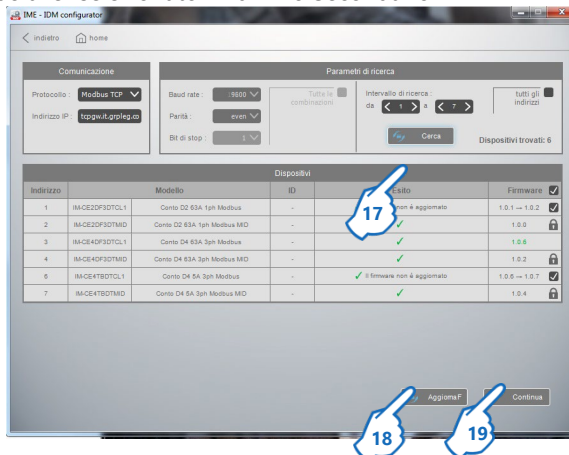
15. Premere "Cerca"

Nota: Puoi cercare l'indirizzo Primario o l'indirizzo Secondario.

16. Seleziona l'indirizzo secondario per il controllo.

5.4.4 Analisi

Dopo aver selezionato l'indirizzo Secondario



17. Premendo il tasto "Cerca", dopo apparirà una finestra con gli ultimi aggiornamenti Firmware.

🔒 I dispositivi MID non sono aggiornabili



✓ Aggiornamenti disponibili

18. Premere "Aggiorna F"

19. Premere "Continua" per andare alla pagina di modifica della lettura.

5.5 Aggiornamento Firmware dei dispositivi

Non appena viene visualizzata la pagina dei parametri di ricerca dei dispositivi, è possibile vedere se il Firmware aggiornato è disponibile per ciascun dispositivo.

-  I dispositivi MID non sono aggiornabili
-  Aggiornamenti disponibili

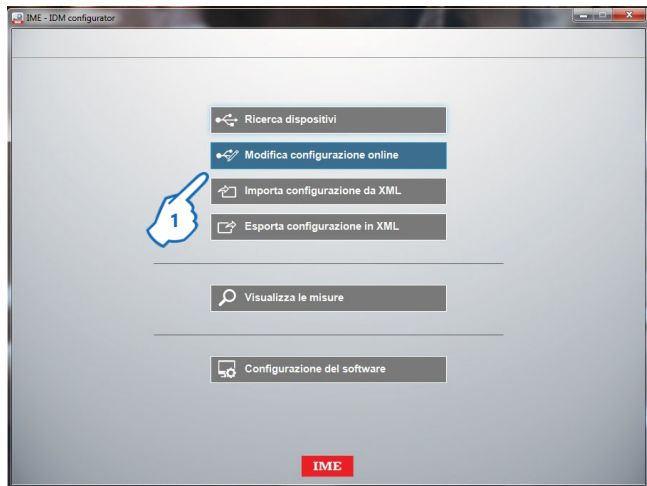


21. Selezionare la finestrella in alto per aggiornare tutti i Firmware dei dispositivi altrimenti
22. Deselezionare e scegliere solo i dispositivi che si vogliono aggiornare
23. Alla fine, premere sul pulsante "Aggiorna F" (potrebbe richiedere del tempo per l'aggiornamento, attendere fino a quando il software non termina il processo)

6. Funzionamento "On-line"

6.1 Configurazione dei dispositivi sul tuo sistema

Nella Home page



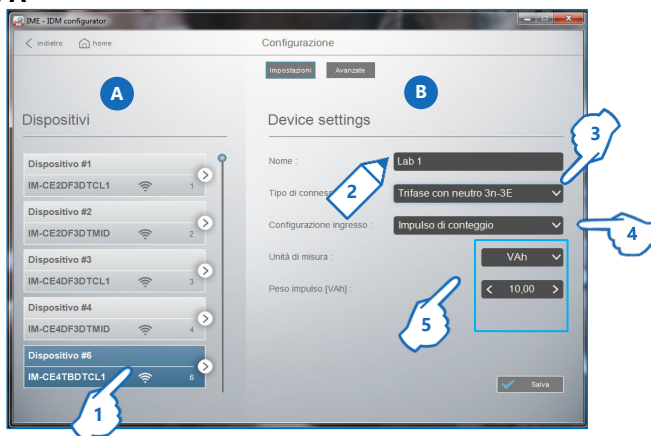
1. Premere "Modifica configurazione online"
Apparirà la pagina di configurazione

6.1.1 Pagina di configurazione

La pagina si divide in due sezioni:

A Lista dei dispositivi

B Impostazioni di configurazione per il dispositivo selezionato nella sezione **A**



• VISUALIZZARE / CONFIGURARE LE CARATTERISTICHE DEI DISPOSITIVI

Impostazioni

1. Selezionare un dispositivo
2. Rinominare un dispositivo
3. Premere "Tipo di connessione" e scegliere la corretta connessione
4. Premere "Configurazione ingresso" e scegliere l'ingresso corretto
5. Premere per assegnare altri parametri di controllo



Avanzate

6. Premere "Avanzate" e viene visualizzato un set di parametri aggiuntivi
7. Premere per assegnare altri parametri di controllo
8. Premere "Salva" per confermare

Nota:

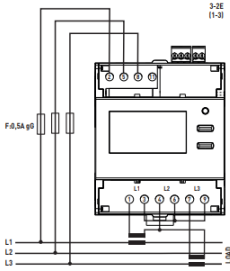
- Dispositivo connesso al Wi-Fi
- Dispositivo non connesso al Wi-Fi

Per poter accedere direttamente alle impostazioni salvate, premere su "Esporta configurazione".

Per ulteriori dettagli, vedere pagina 18

6.2 Configurazione parametri per ogni dispositivo

Esempi di configurazione

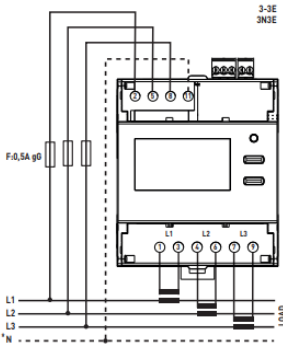


Device settings

Nome :

Tipo di connessione : ▼

Configurazione ingresso : ▼

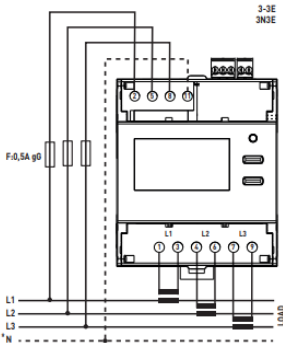


Device settings

Nome :

Tipo di connessione : ▼

Configurazione ingresso : ▼



Device settings

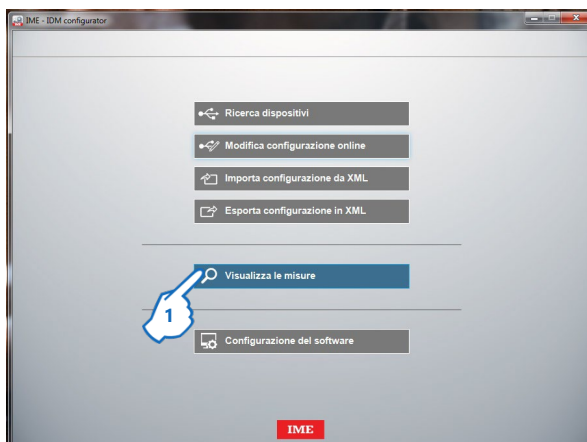
Nome :

Tipo di connessione : ▼

Configurazione ingresso : ▼

6.3 Pagine di visualizzazione

Nella Home page del software



1. Premere “Visualizza le misure”

Viene visualizzata la pagina di visualizzazione dei dispositivi



La pagina è divisa in due sezioni:

La sezione **A** mostra i dispositivi e l'icona di rete mostra se il dispositivo è connesso o no, a uno dei 3 protocolli: Modbus RTU, Modbus TCP, M-bus. La sezione **B** è l'area dove è possibile selezionare più pagine (a seconda delle funzioni presenti nel dispositivo):

- Misura e visualizza le grandezze del dispositivo:
Energia, Potenza, Tensioni / Correnti / Frequenza, THD e armoniche (THD e armoniche sono disponibili solo per le connessioni facili).

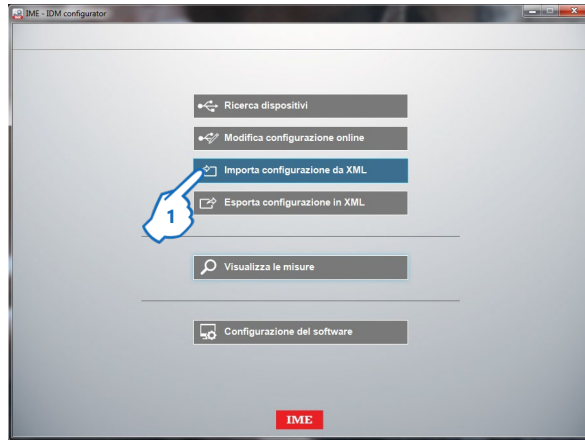
Nota:

ON Indica la tariffa attiva

7. Funzionamento "Off-line"

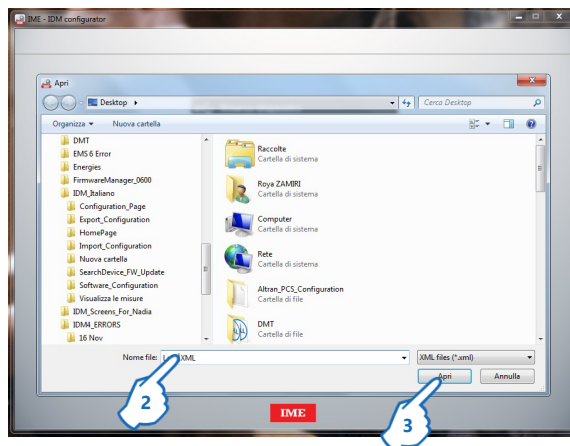
7.1 Importare una configurazione

Nella Home page del software



1. Premere "Importa configurazione da XML"

Viene visualizzata la configurazione del sistema



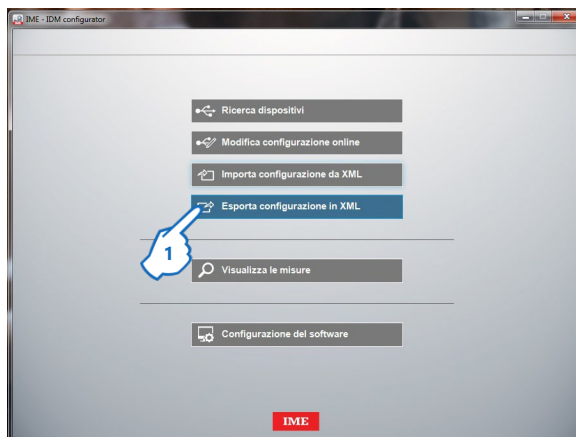
2. Seleziona il file da importare (ad es.Configuration.XML), quindi

3. Premere "Apri"

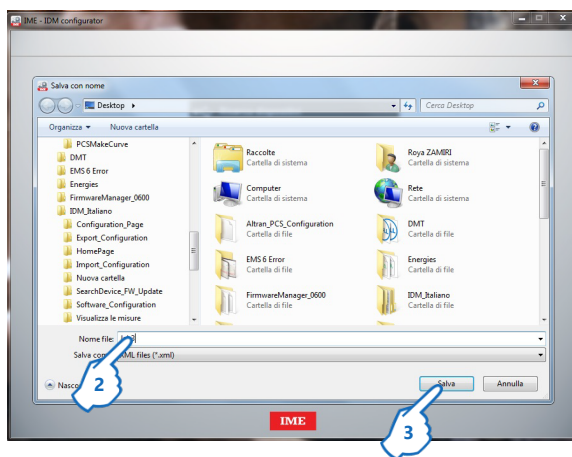
La configurazione è pronta per essere modificata

7.2 Esportare una configurazione

Nella pagina di configurazione del sistema



1. Premere "Esporta configurazione in XML"
Viene visualizzata una finestra a comparsa



2. Selezionare dove salvare il file, poi
3. Premere "Salva"
La configurazione viene salvata sul computer

IME

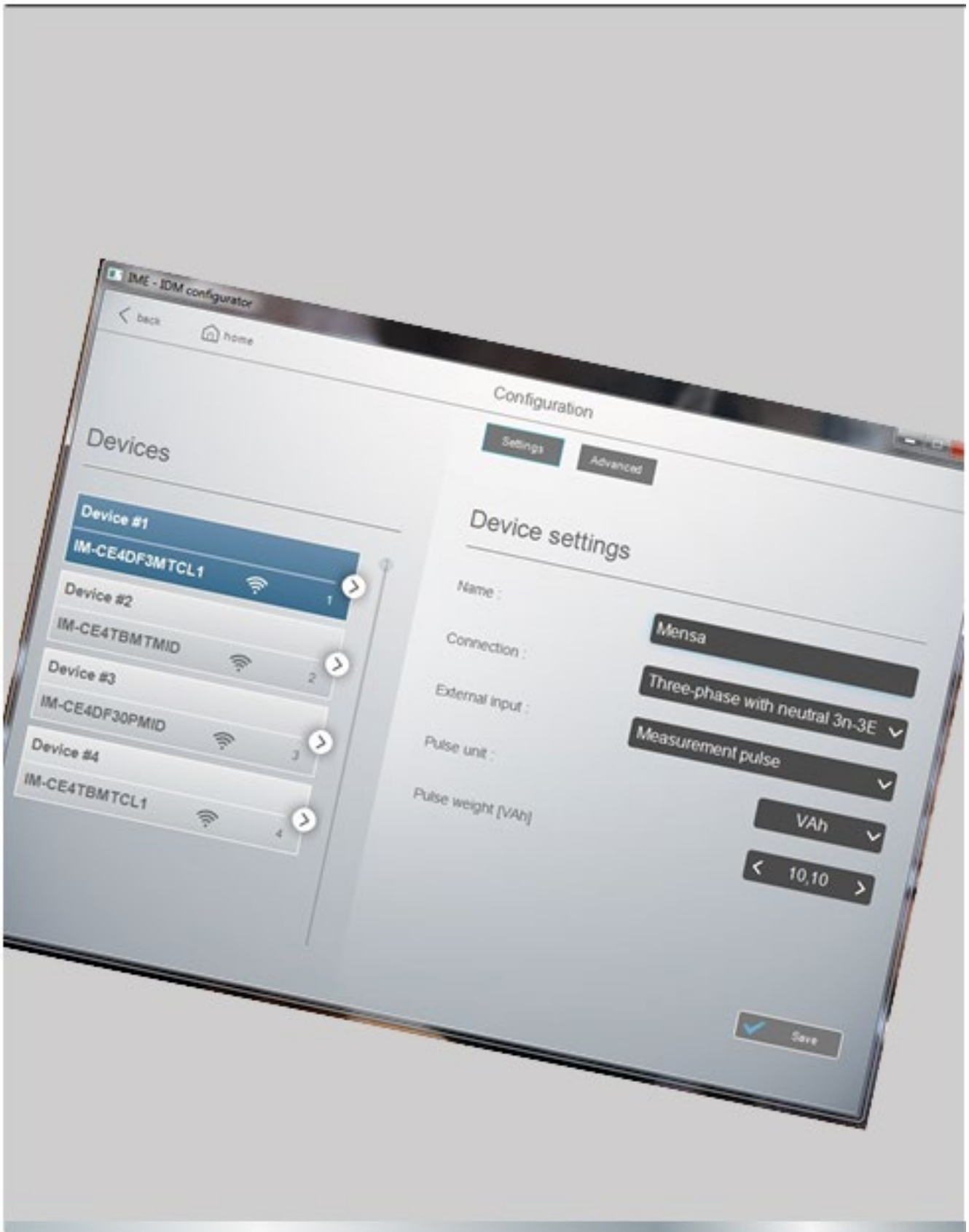
A Group brand |  **legrand**

BTicino SpA
Viale Borri, 231
21100 Varese -
Italy
www.imeitaly.com

BTicino SpA si riserva il diritto di variare in qualsiasi momento i contenuti illustrati nel presente stampato e di comunicare, in qualsiasi forma e modalità, i cambiamenti apportati.

Configuration Software

Addendum (versione SW 2.01.00) al manuale utente
(versione SW 1.0.0)



Dispositivi supportati

I dispositivi elencati di seguito sono stati aggiunti a quelli supportati dal software:

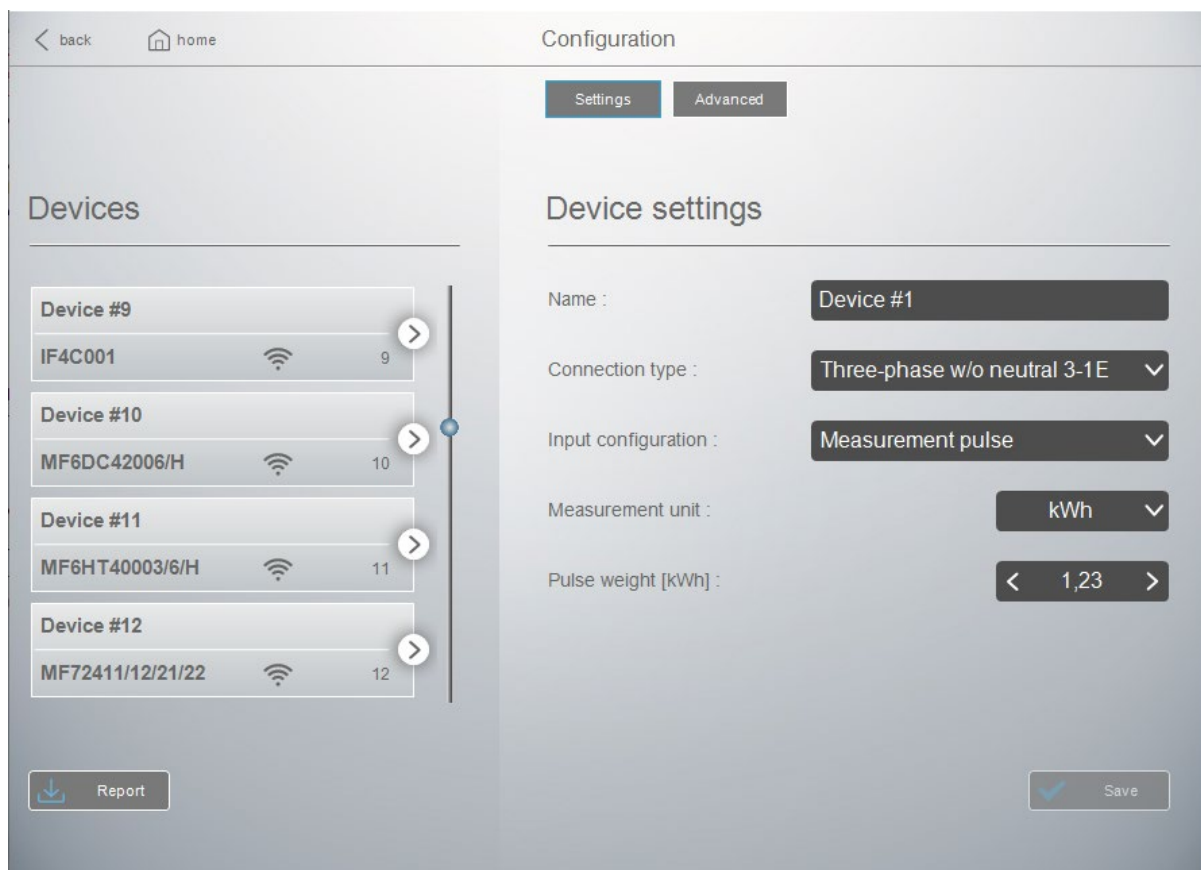
- Conto D1:
 - IM-CE11165A4
- Conto D6-Pd:
 - IM-CE6DT1256
 - IM-CE6DMID56 (MID)
- Conto IMP:
 - IM-IF4C001
- Nemo D4-Dc:
 - IM-MF6DC4200H
 - IM-MF6DC42006
- Nemo D4-L+:
 - IM-MF6HT40003
 - IM-MF6HT40006
 - IM-MF6HT4000H
- Nemo D4-Le:
 - IM-MFD4421
 - IM-MFD4422
- Nemo D4e:
 - IM-MFD4E06
- Nemo 72-Le:
 - IM-MF72411
 - IM-MF72412
 - IM-MF72421
 - IM-MF72422
- Nemo 96HD:
 - IM-MF96001
- Nemo 96HD+:
 - IM-MF96021
- Tema PR4:
 - IM-TM960411
 - IM-TM960412
 - IM-TM960451
 - IM-TM960452
- Nemo 96 EA:
 - IM-MFQ96021
 - IM-MFQ96022
- Nemo 96HDE:
 - IM-MF96E06
- Nemo 96HDLe:
 - IM-MF96421
 - IM-MF96422
- Nemo 96HD+ New:
 - IM-MF96021A
 - IM-MF96022A

Funzionalità Report

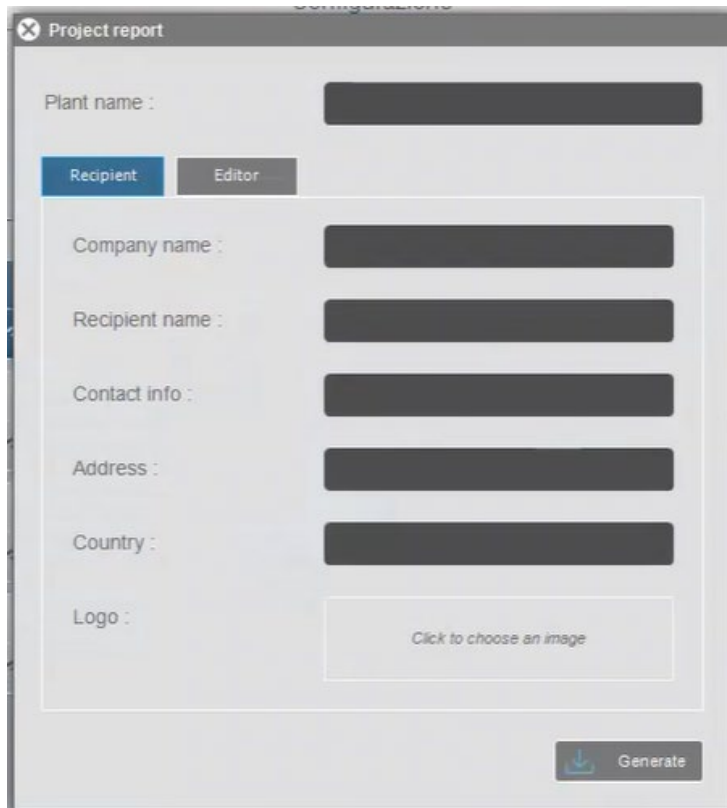
Esportazione del report di impianto

La nuova funzionalità "Report" consente all'utente l'esportazione di un file .xlsx contenente informazioni sui dispositivi rilevati dal software, inclusi alcuni dettagli su essi.

Cliccando sul pulsante "Report", disponibile nella pagina "Configurazione" del software:



Verrà mostrata la seguente finestra di dialogo:



The image shows a software dialog box titled "Project report". At the top left, there is a close button (an 'X' in a square) and the title "Project report". Below the title, there is a label "Plant name :" followed by a dark grey rectangular input field. Underneath, there are two tabs: "Recipient" (which is highlighted in blue) and "Editor" (which is grey). The "Recipient" tab is active, showing a list of labels and input fields: "Company name :", "Recipient name :", "Contact info :", "Address :", "Country :", and "Logo :". Each of these labels is followed by a dark grey rectangular input field. The "Logo :" field is larger and contains the text "Click to choose an image" in a smaller font. At the bottom right of the dialog box, there is a button with a download icon and the text "Generate".

Al suo interno è possibile compilare campi relativi sia al destinatario del report, sia al suo redattore. Informazioni relative a quest'ultimo verranno memorizzate per un uso futuro.

Una volta terminato, cliccando il pulsante "Genera" si potrà salvare il file.

Configuration Software

Addendum (versione SW 2.02.00) al manuale utente
(versione SW 1.0.0)



Dispositivi supportati

I dispositivi elencati di seguito sono stati aggiunti a quelli supportati dal software:

- Conto D1:
 - IM-CE1D45AMB
 - IM-CE1DMID45AMB
- Conto D6 100A:
 - IM-CE6DJ0DTCL1